



องค์การบริหารส่วนตำบลบ้านไผ่
อำเภอท่ายาง จังหวัดเพชรบุรี



แผนบริหารจัดการความเสี่ยง ประจำปี ๒๕๖๘

งานวิเคราะห์นโยบายและแผน
สำนักปลัด

WWW.BANNAIDONG.GO.TH



ประกาศองค์การบริหารส่วนตำบลบ้านไผ่
เรื่อง ประกาศใช้แผนบริหารจัดการความเสี่ยง ประจำปี ๒๕๖๘ ขององค์การบริหารส่วนตำบลบ้านไผ่

ด้วยองค์การบริหารส่วนตำบลบ้านไผ่ ได้จัดทำแผนบริหารจัดการความเสี่ยง ประจำปี ๒๕๖๘ ตามบทบัญญัติแห่งพระราชบัญญัติวินัยการเงินการคลังของรัฐ พ.ศ.๒๕๖๑ และกำหนดหลักเกณฑ์กระทรวงการคลังว่าด้วยมาตรฐานและหลักเกณฑ์ปฏิบัติการบริหารจัดการความเสี่ยงสำหรับหน่วยงานของรัฐ พ.ศ. ๒๕๖๒

เพื่อให้เป็นไปตามนัยแห่งพระราชบัญญัติวินัยการเงินการคลังของรัฐ พ.ศ.๒๕๖๑ และกำหนดหลักเกณฑ์กระทรวงการคลังว่าด้วยมาตรฐานและหลักเกณฑ์ปฏิบัติการบริหารจัดการความเสี่ยงสำหรับหน่วยงานของรัฐ พ.ศ.๒๕๖๒ จึงอนุมัติและประกาศใช้แผนบริหารจัดการความเสี่ยง ประจำปี ๒๕๖๘ ขององค์การบริหารส่วนตำบลบ้านไผ่ ตั้งแต่บัดนี้เป็นต้นไป

จึงประกาศให้ทราบโดยทั่วกัน

ประกาศ ณ วันที่

พ.ศ. ๒๕๖๘

(นายอาคม คงกระเรียน)

นายกองค์การบริหารส่วนตำบลบ้านไผ่

คำนำ

แผนการบริหารความเสี่ยงเป็นหนึ่งในเครื่องมือที่องค์การบริหารส่วนตำบลบ้านในดงจัดทำตามพระราชบัญญัติวินัยการเงินการคลังของรัฐ พ.ศ. ๒๕๖๑ มาตรา ๗๙ “ให้หน่วยงานของรัฐจัดให้มีการตรวจสอบภายใน การควบคุมภายในและการบริหารจัดการความเสี่ยง โดยให้ถือปฏิบัติตามมาตรฐานและหลักเกณฑ์ที่กระทรวงการคลังกำหนด” และหนังสือกระทรวงการคลัง ที่ กค ๐๔๐๙.๔/ว๒๓ ลงวันที่ ๑๙ มีนาคม ๒๕๖๒ แผนบริหารจัดการความเสี่ยงเป็นเครื่องมือบริหารองค์กรที่มีความสำคัญ และนำมาใช้อย่างแพร่หลายในการบริหารจัดการสถานการณ์ที่มีความไม่แน่นอนและส่งผลการดำเนินงานขององค์กรและเป็นแนวทางในการดำเนินงานจัดการความเสี่ยงเพื่อให้ผลกระทบที่อาจเกิดขึ้นต่อการดำเนินงานขององค์กรลดลงจนอยู่ในระดับที่ยอมรับได้ นอกจากนี้ยังถือเป็นโอกาสในการสร้างสรรค์มูลค่าเพิ่มให้แก่องค์กรด้วยพัฒนากระบวนการทำงานให้มีประสิทธิภาพและประสิทธิผลเพิ่มมากขึ้นอีกด้วย

องค์การบริหารส่วนตำบลบ้านในดง เล็งเห็นถึงประโยชน์ของการบริหารความเสี่ยงดังกล่าว จึงได้จัดให้มีการจัดทำแผนการบริหารความเสี่ยงเพื่อเป็นกรอบขั้นตอนของการดำเนินงานที่ได้มาตรฐานและเป็นไปตามหลักวิชาการที่เหมาะสม รวมทั้งกำหนดแนวทางบริหารความเสี่ยงให้สอดคล้องกับกรอบหลักเกณฑ์ด้านการบริหารความเสี่ยงและควบคุมภายในของกรมบัญชีกลางกระทรวงการคลัง อันจะช่วยเสริมสร้างศักยภาพในการจัดบริการสาธารณะตามอำนาจหน้าที่ให้แก่ประชาชนในพื้นที่และการบริหารขององค์การบริหารส่วนตำบลบ้านในดงให้เป็นประโยชน์สูงสุด

องค์การบริหารส่วนตำบลบ้านในดง
อำเภอท่ายางจังหวัดเพชรบุรี

บทที่ ๑

แผนบริหารจัดการความเสี่ยงประจำปี พ.ศ. ๒๕๖๘

องค์การบริหารส่วนตำบลบ้านในดง

ความเป็นมา/หลักการและเหตุผล

ปัจจุบันการดำเนินงานขององค์กรจะต้องเผชิญกับสถานะความไม่แน่นอนทั้งจากปัจจัยภายใน และภายนอกองค์กร ซึ่งก่อให้เกิดเหตุการณ์ทั้งที่เป็นความเสี่ยง และโอกาส (Risk and Opportunities) ต่อองค์กร โดยความเสี่ยงจะส่งผลกระทบต่อในเชิงลบ ในขณะที่โอกาสจะเป็นตัวสร้างมูลค่าต่อองค์กร ดังนั้น การบริหารความเสี่ยงจึงเป็นเครื่องมือที่สำคัญที่จะช่วยป้องกัน รักษา และส่งเสริมให้องค์กรสามารถบรรลุ วัตถุประสงค์และเป้าหมายขององค์กร นอกจากนี้ การบริหารความเสี่ยงเป็นองค์ประกอบสำคัญของการกำกับ ดูแลกิจการที่ดี (Good Corporate Governance) โดยมุ่งเน้นให้ทุกกระบวนการดำเนินงานด้วยความโปร่งใส มีประสิทธิภาพ ส่งผลดีต่อภาพลักษณ์ และการสร้างมูลค่าเพิ่มให้แก่องค์กรทั้งในระยะสั้นและระยะยาว

องค์การบริหารส่วนตำบลบ้านในดง จึงให้ความสำคัญต่อการบริหารจัดการความเสี่ยง โดยมีการกำหนดนโยบาย แนวทาง และกระบวนการบริหารความเสี่ยงให้มีความสอดคล้องกับพระราชบัญญัติวินัยการเงินการคลังของรัฐ พ.ศ.๒๕๖๑ มาตรา ๗๙ “ให้หน่วยงานของรัฐจัดให้มีการตรวจสอบภายใน การควบคุมภายในและการบริหารความเสี่ยง โดยให้อุปปฏิบัติตามมาตรฐานและหลักเกณฑ์ที่กระทรวงการคลังกำหนด” และหนังสือกระทรวงการคลัง ที่ กค ๐๔๐๙.๔/ว๒๓ ลงวันที่ ๑๙ มีนาคม ๒๕๖๒

ความหมายของการบริหารจัดการความเสี่ยง

การบริหารจัดการความเสี่ยง หมายความว่า กระบวนการบริหารจัดการเหตุการณ์ที่อาจเกิดขึ้นและส่งผลกระทบต่อหน่วยงานของรัฐ เพื่อให้หน่วยงานของรัฐสามารถดำเนินงานให้บรรลุวัตถุประสงค์ของหน่วยงาน รวมถึงเพื่อเพิ่มศักยภาพและขีดความสามารถให้หน่วยงานของรัฐ

ความสำคัญของการบริหารความเสี่ยง

ความเสี่ยง หมายถึงโอกาสหรือเหตุที่ไม่พึงประสงค์อาจทำให้อาณาเขตส่งผลกระทบต่อให้เกิดความเสียหายทำให้วัตถุประสงค์ (Objective) และเป้าหมาย (Target) ที่องค์กรกำหนดไว้เบี่ยงเบนไปหรือไม่ประสบความสำเร็จทั้งในด้านกลยุทธ์การเงินการดำเนินงานและกฎระเบียบหรือกฎหมายที่เกี่ยวข้องการดำเนินงานใดๆย่อมมีความเสี่ยงเกิดขึ้นได้เสมอทั้งจากปัจจัยภายในและปัจจัยภายนอกความเสี่ยงดังกล่าวอาจอยู่ในกระบวนการปฏิบัติงานต่างๆที่จะนำองค์กรไปสู่เป้าหมายเช่นการวางกลยุทธ์และแผนงานการตัดสินใจของผู้บริหารการบริหารงบประมาณการบริหารการเงินและโครงการที่เกี่ยวข้องการปฏิบัติงานภายในที่ทำการการจัดการระบบข้อมูลสารสนเทศ เป็นต้น

โครงสร้างการบริหารความเสี่ยง หมายถึงการจัดทำโครงการควบคุมโดยพิจารณาจากความสัมพันธ์ของทรัพยากรต่างๆกระบวนการทำงานกระบวนการบริหารภายในองค์กรนั้นๆ

การติดตามผลในระหว่างการปฏิบัติงาน (Ongoing Monitoring) หมายถึงการติดตามการปฏิบัติตามวิธีการบริหารความเสี่ยงระหว่างการปฏิบัติงานหรืออาจเรียกว่าการติดตามผลอย่างต่อเนื่องหรือการประเมินผลแบบต่อเนื่อง

การประเมินผล หมายถึงการประเมินผลที่มีวัตถุประสงค์มุ่งเน้นไปที่ประสิทธิผลของการบริหารความเสี่ยงณช่วงเวลาใดเวลาหนึ่งที่กำหนดโดยมีขอบเขตในช่วงการประเมินขึ้นอยู่กับประสิทธิผลการติดตามผลอย่างต่อเนื่องเป็นหลักเช่นการประเมินผลช่วง ๖ เดือน ๙ เดือนและ ๑๒ เดือน

สารสนเทศ หมายถึงข้อมูลที่ได้ผ่านการประมวลผลและถูกจัดให้อยู่ในรูปแบบที่มีความหมายและเป็นประโยชน์ต่อการดำเนินงานในโครงการนั้นๆ

การสื่อสาร หมายถึงการแลกเปลี่ยนข้อมูลข่าวสารระหว่างบุคคลทั้งภายในและภายนอกซึ่งอาจใช้คนหรือใช้สื่อในการติดต่อสื่อสารก็ได้เพื่อให้บรรลุวัตถุประสงค์ที่ต้องการเช่นการทำหนังสือเพื่อขอให้เสนอแผน/โครงการเพื่อจัดทำแผนบริหารความเสี่ยงประจำปีงบประมาณ ๒๕๖๘

ประเภทของความเสี่ยง

กำหนดประเภทความเสี่ยงแบ่งออกเป็น ๔ ด้านดังนี้

๑. ความเสี่ยงด้านกลยุทธ์ (Strategic Risk) คือความเสี่ยงที่เกิดจากกิจกรรมทางการดำเนินงานขององค์กรที่กำหนดกลยุทธ์หรือแผนงานและนโยบายในการบริหารงาน
๒. ความเสี่ยงด้านการเงิน (Financial Risk) คือความเสี่ยงที่เกิดจากความไม่พร้อมในเรื่องงบประมาณการเงินที่ใช้ในการดำเนินการโครงการนั้นๆ เป็นต้น
๓. ความเสี่ยงด้านการดำเนินงาน (Operational Risk) คือความเสี่ยงที่เกิดจากการปฏิบัติงานทุกๆขั้นตอนโดยครอบคลุมถึงปัจจัยที่เกี่ยวข้องกับกระบวนการอุปกรณ์เทคโนโลยีสารสนเทศบุคลากรในการปฏิบัติงาน เป็นต้น
๔. ความเสี่ยงด้านกฎระเบียบหรือกฎหมายที่เกี่ยวข้อง (Compliance Risk) หรือ (Event Risk) คือความเสี่ยงที่เกิดจากการไม่สามารถปฏิบัติตามกฎระเบียบหรือกฎหมายที่เกี่ยวข้องได้หรือกฎหมายที่มีอยู่ไม่เหมาะสมหรือเป็นอุปสรรคต่อการปฏิบัติงาน

สาเหตุของการเกิดความเสี่ยง

สาเหตุของการเกิดความเสี่ยงอาจเกิดจากปัจจัยหลัก ๒ ปัจจัยคือ

๑. ปัจจัยภายในเช่นนโยบายของผู้บริหารความซื่อสัตย์จริยธรรมคุณภาพของบุคลากรการเปลี่ยนแปลงระบบงานความเชื่อถือได้ของระบบสารสนเทศการเปลี่ยนแปลงผู้บริหารและเจ้าหน้าที่บ่อยครั้งการควบคุมกำกับดูแลไม่ทั่วถึงและการไม่ปฏิบัติตามกฎหมายระเบียบหรือข้อบังคับของหน่วยงาน เป็นต้น
๒. ปัจจัยภายนอกเช่นกฎหมายระเบียบข้อบังคับของทางราชการการเปลี่ยนแปลงทางเทคโนโลยีหรือสภาพการแข่งขันสถานะแวดล้อมทั้งทางเศรษฐกิจและการเมือง เป็นต้น

การบริหารความเสี่ยง (Risk Management) หมายถึงกระบวนการที่ใช้ในการระบุความเสี่ยงการวิเคราะห์ความเสี่ยงและการกำหนดแนวทางการควบคุมเพื่อป้องกันหรือลดความเสี่ยงการบริหารความเสี่ยงแบบบูรณาการ (Enterprise Risk Management : ERM) คือขบวนการที่จัดทำโดยฝ่ายบริหารเพื่อประยุกต์ใช้ในการจัดทำแผนกลยุทธ์ทั่วทั้งองค์กรซึ่งออกแบบมาเพื่อระบุเหตุการณ์ที่อาจเกิดขึ้นมีผลกระทบกับองค์กรและจัดการความเสี่ยงให้อยู่ในระดับยอมรับได้เพื่อให้บรรลุวัตถุประสงค์ขององค์กร

กรอบการบริหารความเสี่ยงประกอบไปด้วย ๔ องค์ประกอบหลักดังนี้

- วัฒนธรรมองค์กร (Culture)
- โครงสร้างการบริหารความเสี่ยง (Structure)
- กระบวนการ (Process)
- ปัจจัยพื้นฐาน (Infrastructure)

การบริหารความเสี่ยงขององค์กร คือการบริหารปัจจัยและควบคุมกิจกรรมรวมทั้งกระบวนการการดำเนินงานต่างๆโดยลดมูลเหตุแต่ละโอกาสที่องค์กรจะเกิดความเสียหายเพื่อให้ระดับของความเสี่ยงและขนาดของความเสี่ยงที่จะเกิดขึ้นในอนาคตอยู่ในระดับที่องค์กรรับได้ประเมินได้ควบคุมได้และตรวจสอบได้อย่างมีระบบโดยคำนึงถึงการบรรลุวัตถุประสงค์หรือเป้าหมายขององค์กรเป็นสำคัญ

ความจำเป็นของการบริหารความเสี่ยงคือการดำเนินงานขององค์กรนั้นมีวัตถุประสงค์หลักเพื่อสร้างคุณค่าสูงสุดให้กับผู้มีส่วนได้ส่วนเสียกับองค์กรซึ่งประกอบด้วยรัฐบาลบุคลากรในหน่วยงานและหน่วยงานในสังกัดและประชาชนผู้รับบริการในปัจจุบันองค์กรต้องดำเนินงานภายใต้สภาวะของการเปลี่ยนแปลงของนโยบายภาครัฐทั้งจากระบบเทคโนโลยีที่เปลี่ยนแปลงอย่างรวดเร็วการเปลี่ยนแปลงความต้องการสังคมการเปลี่ยนแปลงกฎระเบียบการดำเนินงานเพื่อสร้างคุณค่าดังกล่าวนี้อาจมีผลกระทบจากความเสี่ยงในการดำเนินธุรกิจที่เกิดขึ้นทั้งจากปัจจัยภายในและปัจจัยภายนอกหน่วยงานและส่งผลกระทบต่อคุณค่าที่ควรจะมีแก่ผู้มีส่วนได้ส่วนเสียนั้นต้องลดลงหรือหมดไปดังนั้นการจัดให้มีการบริหารความเสี่ยงภายในองค์กรตลาดอย่างมีประสิทธิภาพก็จะช่วยลดโอกาสและผลกระทบจากความเสี่ยงที่สำคัญให้อยู่ในระดับที่ยอมรับได้โดยไม่ก่อให้เกิดผลกระทบต่อองค์กรหรือมีผลกระทบน้อยที่สุด

ความเสี่ยงที่ยอมรับได้ (Risk Appetite) หมายถึงประเภทและเกณฑ์ของความเสี่ยงที่องค์กรจะยอมรับได้เพื่อช่วยให้องค์กรบรรลุเป้าหมายซึ่งความเสี่ยงที่ยอมรับได้ที่องค์กรจะกำหนดนั้นจะระบุเป็นเป้าหมายค่าเดียวหรือระบุเป็นช่วงก็ได้ซึ่งขึ้นอยู่กับความเหมาะสมของแต่ละปัจจัยเสี่ยง

ระดับความเสี่ยงที่ยอมรับได้ (Risk Tolerance) หมายถึงระดับความเบี่ยงเบนจากเกณฑ์หรือประเภทของความเสี่ยงที่ยอมรับได้ซึ่งทำให้องค์กรมั่นใจได้ว่าองค์กรได้ดำเนินการบริหารความเสี่ยงอยู่ในเกณฑ์ที่ยอมรับได้

บทที่ ๒

แนวทางการดำเนินกระบวนการบริหารจัดการความเสี่ยง

๑. วัตถุประสงค์การบริหารจัดการความเสี่ยง

๑. เพื่อเป็นแนวทางให้หน่วยงานในองค์กร มีความเข้าใจในกระบวนการบริหารความเสี่ยง สามารถบริหารจัดการความเสี่ยงได้ในทิศทางเดียวกัน

๒. เพื่อองค์การบริหารส่วนตำบลบ้านในดง สามารถดำเนินการได้ตาม พันธกิจ และวิสัยทัศน์ ที่กำหนดในแผนพัฒนาท้องถิ่น โดยเป็นไปตามวัตถุประสงค์และเป้าหมายที่กำหนดไว้

๓. เพื่อเป็นเครื่องมือในการบริหารความเสี่ยงในหน่วยงานทุกระดับขององค์การบริหารส่วนตำบลบ้านในดง ได้แก่ สำนักปลัดองค์การบริหารส่วน กองคลัง กองช่าง กองการศึกษา ศาสนาและวัฒนธรรม และกองสวัสดิการสังคม

๔. เพื่อเป็นการลดโอกาสและผลกระทบของความเสี่ยงที่จะเกิดขึ้นกับองค์การบริหารส่วนตำบลบ้านในดง และเป็นกรอบแนวทางในการติดตามความก้าวหน้าในการดำเนินงานบริหารความเสี่ยง

๒. โครงสร้างการบริหารความเสี่ยง

องค์การบริหารส่วนตำบลบ้านในดง มีแนวทางการดำเนินงานการบริหารจัดการความเสี่ยงในรูปแบบคณะทำงาน ตามคำสั่งองค์การบริหารส่วนตำบลบ้านในดงที่ ๒๗๖/๒๕๖๖ ลงวันที่ ๒ ตุลาคม ๒๕๖๖ โดยเป็นไปตามบทบัญญัติแห่งพระราชบัญญัติวินัยการเงินการคลังของรัฐ พ.ศ.๒๕๖๑ ประกอบกับหลักเกณฑ์กระทรวงการคลัง ว่าด้วยมาตรฐานและหลักเกณฑ์การปฏิบัติการบริหารจัดการความเสี่ยงสำหรับหน่วยงานภาครัฐ พ.ศ.๒๕๖๒ ดังนี้

๑. นายองค์การบริหารส่วนตำบลบ้านในดง	ประธานคณะทำงาน
๒. ปลัดองค์การบริหารส่วนตำบล	คณะทำงาน
๓. หัวหน้าสำนักปลัด	คณะทำงาน
๔. กองคลัง	คณะทำงาน
๕. กองช่าง	คณะทำงาน
๖. ผู้อำนวยการกองการศึกษา	คณะทำงาน
๗. ผู้อำนวยการกองสวัสดิการสังคม	คณะทำงาน
๘. นักวิเคราะห์นโยบายและแผนปฏิบัติการ	ผู้ประสานงานและเลขานุการ

และการบริหารจัดการความเสี่ยงในรูปแบบคณะทำงานบริหารจัดการความเสี่ยงระดับหน่วยงานย่อย คำสั่งองค์การบริหารส่วนตำบลบ้านในดงที่ ๒๘๒/๒๕๖๖ ลงวันที่ ๑๐ เดือน ตุลาคม พ.ศ.๒๕๖๖ เรื่องแต่งตั้งคณะทำงานบริหารจัดการความเสี่ยงระดับหน่วยงานย่อยขององค์การบริหารส่วนตำบลบ้านในดง ดังนี้

สำนักปลัด

๑. นางอาทิตยา คชกฤษ	หัวหน้าสำนักปลัด	ประธานคณะทำงาน
๒. นางบังเอิญ คำมูล	นักทรัพยากรบุคคลชำนาญการ	คณะทำงาน
๓. นางสาวนิภา ศิริพันธ์	นักวิเคราะห์นโยบายและแผนปฏิบัติการ	คณะทำงานและเลขานุการ

กองคลัง

๑. นางซัชชญา อางแสน	ผู้อำนวยการกองคลัง	ประธานคณะกรรมการ
๒. นางนัฐวรรณ พันธุ์บ้านแหลม	นักวิชาการจัดเก็บรายได้ชำนาญการ	คณะกรรมการ
๓. นางสาวชมภู คะชะมา	นักวิชาการเงินและบัญชีชำนาญการ	คณะกรรมการ
๔. นางสาวชลลดา พ่วงสม	เจ้าพนักงานการเงินและบัญชีชำนาญงาน	คณะกรรมการและเลขานุการ

กองช่าง

๑. นายอุทัยวุฒิ กลิ่นกรุ่น	ผู้อำนวยการกองช่าง	ประธานคณะกรรมการ
๒. นายนิพนธ์ สีนา	ผู้ช่วยนายช่างไฟฟ้า	คณะกรรมการ
๓. นางสาวกฤติยา บุญเต็ม	จ้างเหมาบริการ	คณะกรรมการ
๔. นางสาวธัญญา ลำทะแย	จ้างเหมาบริการ	คณะกรรมการและเลขานุการ

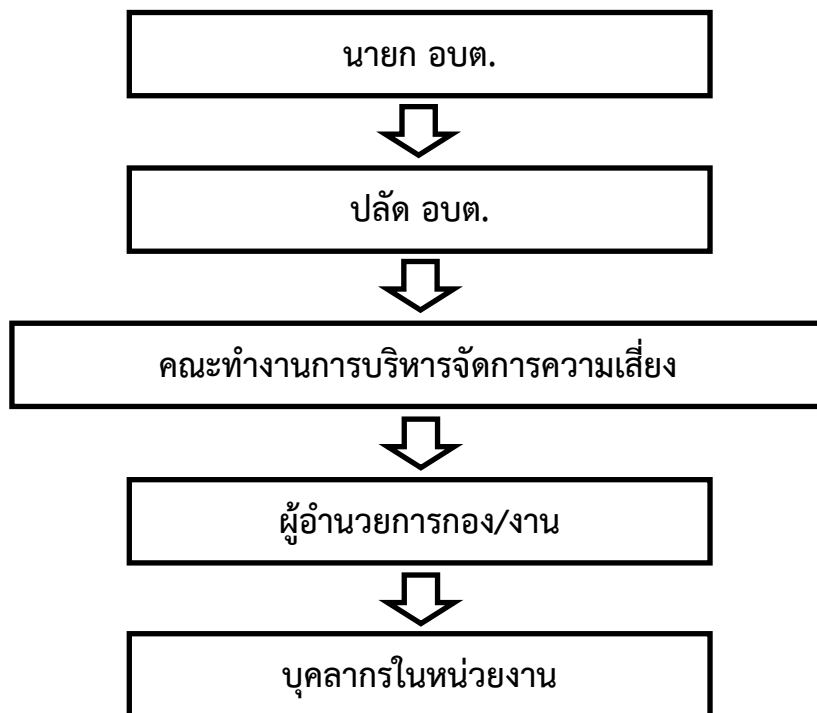
กองการศึกษา ศาสนาและวัฒนธรรม

๑. นางสาวอวยพร แสงศิลา	ผู้อำนวยการกองการศึกษา	ประธานคณะกรรมการ
๒. นางสาวขวัญเรือน บุญอยู่	ครู คศ ๒	คณะกรรมการ
๓. นางสาวกนกวรรณ เกษสุริยงค์	ครูผู้ดูแลเด็ก (จ้างเหมาบริการ)	คณะกรรมการและเลขานุการ

กองสวัสดิการสังคม

๑. นางสาวจิรา บุญมา	นักพัฒนาชุมชนปฏิบัติการ รักษาราชการแทน ผู้อำนวยการกองสวัสดิการสังคม	ประธานคณะกรรมการ
๒. นางสาวกมลชนก คงปลาเค้า	นักพัฒนาชุมชน (จ้างเหมาบริการ)	คณะกรรมการ
๓. นางสาวนันทกานต์ งามขำ	เจ้าพนักงานธุรการ (จ้างเหมาบริการ)	คณะกรรมการและเลขานุการ

โครงสร้างการบริหารจัดการความเสี่ยงขององค์การบริหารส่วนตำบลบ้านในดง



๓. เป้าหมายการบริหารจัดการความเสี่ยง

๓.๑ ผู้บริหาร ปลัดองค์การบริหารส่วน ผู้อำนวยการกอง/งาน และบุคลากร มีความรู้ความเข้าใจเรื่องการบริหารความเสี่ยง เพื่อสามารถนำไปใช้ในการดำเนินงาน และมีความสอดคล้องกับวิสัยทัศน์ และภารกิจขององค์การบริหารส่วน

๓.๒ จัดให้มีระบบการบริหารที่ดีและเป็นไปอย่างเป็นระบบ และมีองค์ประกอบหลักของ การบริหารจัดการความเสี่ยงที่ดีและครบถ้วน

๓.๓ สามารถนำแผนบริหารจัดการความเสี่ยงไปใช้ในการบริหารงานที่รับผิดชอบ

๔. ประโยชน์ของการบริหารจัดการความเสี่ยง

๔.๑ เป็นแหล่งข้อมูลสำหรับผู้บริหารในการตัดสินใจด้านต่างๆ เนื่องจากการบริหารจัดการความเสี่ยงเป็นการดำเนินการซึ่งตั้งอยู่บนสมมุติฐานในการตอบสนองต่อเป้าหมายและภารกิจหลักขององค์กร

๔.๒ ช่วยสะท้อนให้เห็นภาพรวมของความเสี่ยงต่างๆ ที่สำคัญ ซึ่งจะทำให้พนักงานภายในองค์กร เข้าใจเป้าหมายและภารกิจหลักขององค์กร และตระหนักถึงความเสี่ยงสำคัญที่ส่งผลกระทบต่อองค์กรได้อย่างครบถ้วน

๔.๓ เป็นเครื่องมือสำคัญในการบริหารงานเนื่องจากการบริหารจัดการความเสี่ยงเป็นเครื่องมือช่วยให้ผู้บริหารสามารถมั่นใจได้ว่า ความเสี่ยงได้รับการจัดการอย่างเหมาะสมและทันเวลารวมทั้งเป็นเครื่องมือที่สำคัญของผู้บริหารในการบริหารงาน และการตัดสินใจในด้านต่างๆ เช่น การวางแผน การกำหนดกลยุทธ์ การติดตามควบคุมและวัดผลการปฏิบัติงาน ซึ่งจะส่งผลให้การดำเนินงานเป็นไปตามเป้าหมายและสามารถสร้างมูลค่าเพิ่มให้แก่องค์กร

๔.๔ ช่วยให้การพัฒนาองค์กรเป็นไปในทิศทางเดียวกัน การบริหารความเสี่ยงทำให้รูปแบบการตัดสินใจในการปฏิบัติงานขององค์กรมีการพัฒนาไปในทิศทางเดียวกัน เช่น การตัดสินใจโดยที่ผู้บริหารมีความเข้าใจในกลยุทธ์วัตถุประสงค์ขององค์กร และระดับความเสี่ยงอย่างชัดเจน

๔.๕ ช่วยในการพัฒนาการบริหารและจัดสรรทรัพยากรเป็นไปอย่างมีประสิทธิภาพและประสิทธิผลการจัดสรรทรัพยากรเป็นไปอย่างเหมาะสม โดยพิจารณาถึงระดับความเสี่ยงในแต่ละกิจกรรมการ และการเลือกใช้มาตรการในการบริหารจัดการความเสี่ยง

๕. นโยบายในการพิจารณาความเสี่ยง ประจำปี ๒๕๖๘

๕.๑ ให้ความสำคัญกับภาระงาน/แผนงาน/โครงการ/กิจกรรม ที่มีความสำคัญต่อภารกิจหลักขององค์การบริหารส่วนตำบลบ้านในดง

หลักเกณฑ์การคัดเลือกแผนงาน/โครงการ/กิจกรรม ที่จะนำมาพิจารณาบริหารจัดการความเสี่ยง
องค์การบริหารส่วนตำบลบ้านในดงได้กำหนดหลักเกณฑ์การคัดเลือกโครงการ/กิจกรรมที่จะนำมาบริหาร
จัดการความเสี่ยงโดยพิจารณาคัดเลือกโครงการที่มีค่าคะแนนรวมสูงมาดำเนินการบริหารความเสี่ยง

หลักเกณฑ์	เกณฑ์คะแนนการพิจารณา			น้ำหนัก (ร้อยละ)
	๑	๒	๓	
๑. ความสอดคล้อง กับกลยุทธ์ในประเด็น ยุทธศาสตร์	ไม่สอดคล้องกับ กลยุทธ์ในประเด็น ยุทธศาสตร์	-	สอดคล้องกับกล ยุทธ์ในประเด็น ยุทธศาสตร์	๔๐
๒. การส่งผลกระทบต่อความสำเร็จของ นโยบาย	ส่งผลกระทบต่อ ความสำเร็จใน ระดับผลิต	ส่งผลกระทบต่อ ความสำเร็จใน ระดับเป้าหมาย	ส่งผลกระทบต่อ ความสำเร็จใน ระดับเป้าหมาย การให้บริการ	๔๐
๓. งบประมาณที่ ได้รับในแต่ละปี (กรณีมีงบประมาณ)	ไม่เกิน ๕๐๐,๐๐๐ บาท	เกินกว่า ๕๐๐,๐๐๐- ๒,๐๐๐,๐๐๐บาท	เกินกว่า ๒,๐๐๐,๐๐๐ บาท	๒๐

๕.๒ องค์การบริหารส่วนตำบลบ้านในดงได้จัดการบริหารความเสี่ยงแบ่งออกเป็น ๖ ยุทธศาสตร์ดังนี้

๕.๒.๑ ยุทธศาสตร์ที่ ๑ การพัฒนาด้านโครงสร้างพื้นฐาน

๕.๒.๒ ยุทธศาสตร์ที่ ๒ การพัฒนาส่งเสริม การศึกษา และพัฒนาคุณภาพชีวิต

๕.๒.๓ ยุทธศาสตร์ที่ ๓ การพัฒนาด้านการจัดระเบียบชุมชน สังคม และการรักษาความสงบเรียบร้อย

๕.๒.๔ ยุทธศาสตร์ที่ ๔ การบริหารจัดการ และการอนุรักษ์ทรัพยากรธรรมชาติและสิ่งแวดล้อม

๕.๒.๕ ยุทธศาสตร์ที่ ๕ การพัฒนาด้านศิลปวัฒนธรรม จารีต ประเพณี และภูมิปัญญาท้องถิ่น

๕.๒.๖ ยุทธศาสตร์ที่ ๖ การพัฒนาด้านการพัฒนากระบวนการบริหารจัดการที่ดีในองค์กรและการมีส่วนร่วม
ร่วมของประชาชน

๖. การจัดการความเสี่ยง

หมายถึงกระบวนการที่ใช้ในการบริหารจัดการให้โอกาสที่จะเกิดเหตุการณ์ความเสี่ยงลดลงหรือผลกระทบของ
ความเสียหายจากเหตุการณ์ความเสี่ยงลดลงอยู่ในระดับที่องค์กรยอมรับได้ซึ่งการจัดการความเสี่ยงมีหลายวิธีเช่น

- การยอมรับความเสี่ยง (Risk Acceptance) เป็นการยอมรับความเสี่ยงที่เกิดขึ้นเนื่องจากไม่คุ้มค่าใน
การจัดการควบคุมหรือป้องกันความเสี่ยง

- การลด/การควบคุม/ป้องกันความเสี่ยง (Risk Reduction) เป็นการปรับปรุงระบบการทำงานหรือการ
ออกแบบวิธีการทำงานใหม่เพื่อลดโอกาสที่จะเกิดหรือลดผลกระทบหรือควบคุมป้องกันให้อยู่ในระดับที่องค์กร
ยอมรับได้

- การกระจายความเสี่ยงหรือการโอนความเสี่ยง (Risk Sharing) เป็นการกระจายหรือถ่ายโอนความเสี่ยงให้ผู้อื่นช่วยแบ่งความรับผิดชอบไป
- การหลีกเลี่ยงความเสี่ยง (Risk Avoidance) เป็นการจัดการกับความเสี่ยงที่อยู่ในระดับสูงและหน่วยงานไม่อาจยอมรับได้จึงต้องตัดสินใจยกเลิกโครงการ/ กิจกรรมนั้นไป

**การระบุเหตุการณ์/ปัจจัยเสี่ยงและ
แนวคิดการบริหารความเสี่ยงบางประการ**

	ต้องการ	ไม่ต้องการ
ปัจจุบัน (สิ่งที่)	งสภาพ/ทำให้ดีขึ้น (จุดแข็ง)	กำจัด (จุดอ่อน และ ปัญหาปัจจุบัน)
อนาคต (สิ่งที่ไม่มี)	สิ่งที่ต้องการจะมี (ทิศทางในอนาคต)	หลีกเลี่ยง (ปัญหาที่อาจเกิดขึ้น)

ดังนั้นการบริหารความเสี่ยงขององค์กรจำเป็นจะต้องทำควบคู่กับการกำกับดูแลและตรวจสอบอย่างมีประสิทธิภาพ

ความสัมพันธ์ระหว่างการกำกับดูแลกิจการที่ดี
การควบคุมภายในการบริหารความเสี่ยงและการตรวจสอบภายใน



สิ่งที่เป็นรากฐานที่จะช่วยให้มีการกำกับดูแลกิจการที่ดีนั้นประกอบด้วย

รากฐานที่ ๑ การควบคุมภายใน

การควบคุมภายในคือกระบวนการ (process) ปฏิบัติงานที่ฝ่ายบริหารและบุคลากรขององค์กรจัดให้มีขึ้นเพื่อให้สามารถมั่นใจได้อย่างสมเหตุสมผลว่าหากได้มีการปฏิบัติตามกระบวนการเหล่านี้แล้วองค์กรจะสามารถบรรลุวัตถุประสงค์ที่ต้องการได้โดยวัตถุประสงค์ได้แก่

๑. ความมีประสิทธิภาพและประสิทธิผลในการดำเนินงาน (Effectiveness and efficiency of operations)
๒. ความน่าเชื่อถือของรายงานทางการเงิน (Reliability of financial reporting)
๓. การปฏิบัติตามกฎหมายและระเบียบข้อบังคับที่เกี่ยวข้อง (Compliance with applicable with laws and regulations)

การกำหนดวัตถุประสงค์ขึ้นมาั้นผู้บริหารจะต้องกำหนดวิธีการทำงานให้ไปสู่วัตถุประสงค์นั้นและในขณะเดียวกันก็ต้องมีการควบคุมการปฏิบัติงานต่างๆในองค์กรให้ดำเนินไปอย่างมีประสิทธิภาพและประสิทธิผลด้วยการควบคุมต่างๆเหล่านี้ก็คือการควบคุมกระบวนการภายในองค์กรหรือเรียกสั้นๆว่า การควบคุมภายในนั่นเอง

ดังนั้นทุกหน่วยงานในองค์กรจะจัดให้มีระบบการควบคุมภายในที่มีความเหมาะสมขึ้นมากการจ้ดวางระบบการควบคุมภายในเป็นหน้าที่ของผู้บริหารหน่วยงานซึ่งเป็นผู้ที่ทราบดีว่างานจุดใดของตนมีความเสี่ยงจากนั้นก็จะประเมินความเสี่ยงและสร้างระบบการควบคุมขึ้นเพื่อป้องกันแก้ไขหรือตรวจหาความเสี่ยงเหล่านั้นโดยการควบคุมภายในมักจะถูกกำหนดออกมาในรูปของระเบียบข้อบังคับหรือคู่มือการปฏิบัติงานต่างๆและเช่นเดียวกันการปฏิบัติตามการควบคุมภายในที่กำหนดขึ้นมานั้นก็เป็นหน้าที่ของผู้ปฏิบัติงานของแต่ละหน่วยงานการควบคุมภายในดังกล่าวจะช่วยเพิ่มประสิทธิภาพในการทำงานขององค์กร

รากฐานที่ ๒ การบริหารความเสี่ยง

การบริหารความเสี่ยง (Risk Management) คือการกำหนดแนวทางและกระบวนการในการระบุ ประเมินจัดการและติดตามความเสี่ยงที่เกี่ยวข้องกับกิจกรรมหน่วยงานหรือการดำเนินงานขององค์กรรวมทั้งการ กำหนดวิธีการในการบริหารและควบคุมความเสี่ยงให้อยู่ในระดับที่ผู้บริหารยอมรับได้ซึ่งสามารถ มองได้เป็น ๒ มุมมองคือ

- การกำจัดหรือลดปัจจัยต่างๆที่จะขัดขวางไม่ให้องค์กรบรรลุวัตถุประสงค์นั้นคือการปกป้องมูลค่าที่องค์กรมีอยู่ ไม่ให้ถูกทำลายไป
- มองหาโอกาสที่จะสร้างความได้เปรียบในการดำเนินงานคือการสร้างมูลค่าให้กับองค์กรการบริหารความเสี่ยงนั้น คล้ายกับการจัดวางระบบการควบคุมภายในคือมีการระบุประเมินและจัดหาวิธีการที่จะจัดการกับความเสี่ยงแต่ ด้วยความที่เป็นศาสตร์ที่ใหม่กว่าและมีพื้นฐานมาจากธุรกิจประกันภัยที่จะต้องเผชิญกับมีความไม่แน่นอนจาก ปัจจัยภายนอกมากมายจึงทำให้การบริหารความเสี่ยงมีมุมมองที่กว้างขึ้นโดยมองถึงความเสี่ยงที่เป็นผลมาจาก ปัจจัยภายนอกการบริหารความเสี่ยงในระดับหน่วยงานนั้นก็เป็นที่หน้าของผู้บริหารหน่วยงานเช่นเดียวกัน

รากฐานที่ ๓ การตรวจสอบภายใน

การตรวจสอบภายใน มีบทบาททำให้มั่นใจว่ามีการควบคุมภายในที่เหมาะสมและการควบคุมเหล่านั้น ได้รับการปฏิบัติตามภายในองค์กรตลอดจนมีนาระบบการบริหารความเสี่ยงมาปรับใช้อย่างเหมาะสมตลอดจนช่วย ถ่วงดุลอำนาจไม่ให้มีการใช้อำนาจไปในทางที่ผิดจากการที่หน่วยงานได้จัดให้มีระบบการควบคุมภายในของตนเอง มีการบริหารความเสี่ยงและมีการปฏิบัติตามแล้วผู้ตรวจสอบภายในก็เหมือนเป็นคนที่มากรองอีกชั้นหนึ่งเพื่อให้ องค์กร/ผู้บริหาร เกิดความมั่นใจ

การตรวจสอบภายในนั้นก็ถือเป็นกลไกอย่างหนึ่งที่จะช่วยผลักดันให้เกิดการควบคุมภายในและการบริหาร ความเสี่ยงที่เหมาะสมยิ่งขึ้นเพราะบางครั้งผู้ปฏิบัติงานอาจคิดว่าทำแค่นี้ก็เพียงพอแล้วแต่ผู้ตรวจสอบภายในเค้าก็ จะมีวิธีทดสอบว่าการควบคุมที่ปฏิบัติกันอยู่นั้นความเพียงพอจริงหรือไม่หรือบางครั้งอาจมีการการปฏิบัติงานกันมา นานแม้ว่าจะมีความชำนาญแต่ก็อาจทำให้ประมาทโดยละเอียดบางจุดที่ควรจะต้องควบคุมไปหากผู้ตรวจสอบ ภายในตรวจพบเค้าจะเป็นคนไปเตือนให้เราระมัดระวังมากขึ้น

ดังนั้นหากองค์กรของเราสนับสนุนให้รากฐานทั้งสามประการนี้สามารถทำงานได้อย่างเต็มที่ก็จะช่วย ส่งเสริมให้ต้นไม้ออกดอกออกผลที่เจริญงอกงามเพื่อสร้างมูลค่าเพิ่มให้แก่ผู้มีส่วนได้เสียทุกฝ่ายในองค์กร

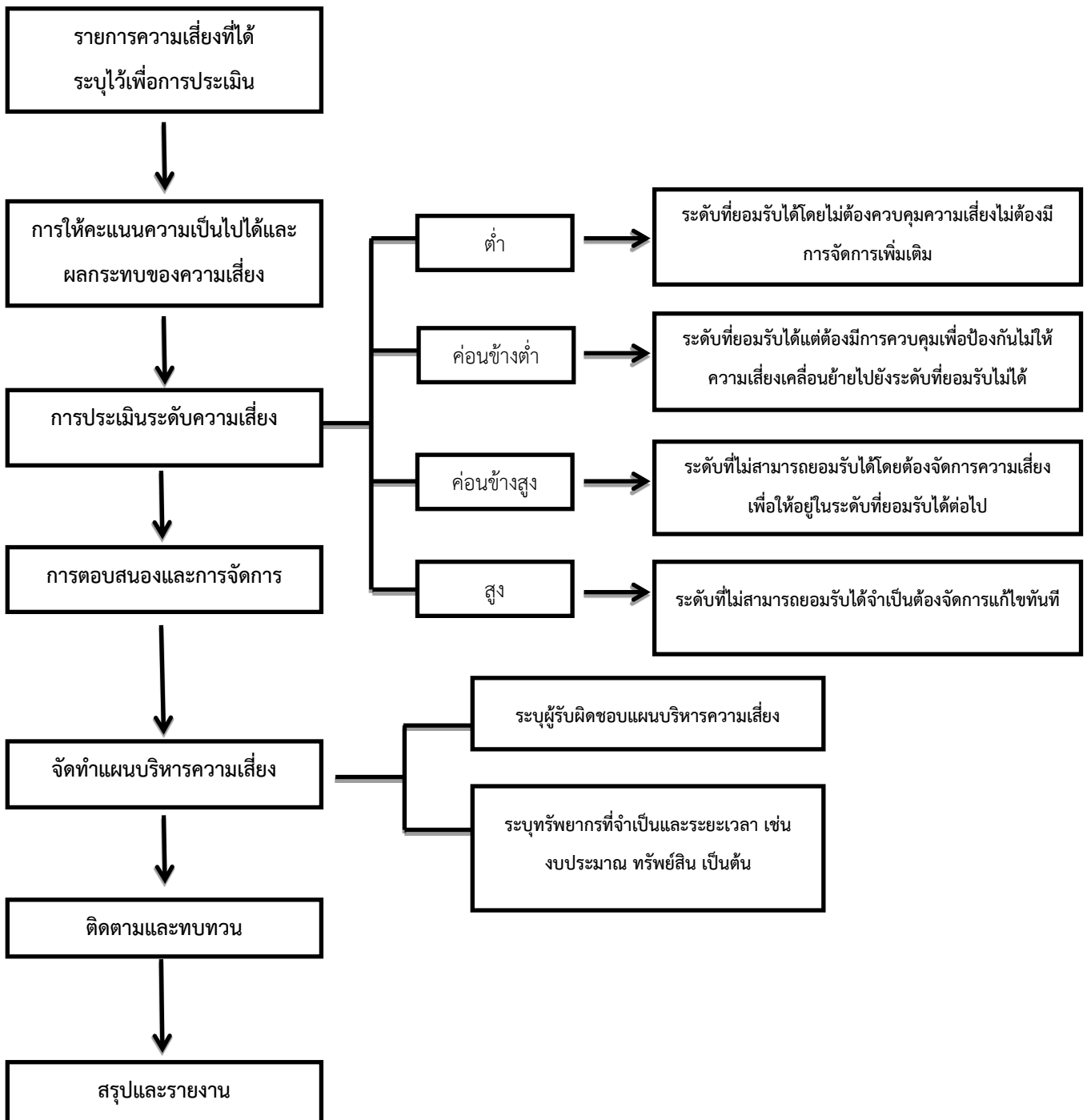
บทที่ ๓

การวิเคราะห์การบริหารจัดการความเสี่ยง

การวิเคราะห์การบริหารจัดการความเสี่ยง

องค์การบริหารส่วนตำบลบ้านในดง ได้จัดทำแผนบริหารความเสี่ยง และควบคุมภายใน ประจำปี พ.ศ. ๒๕๖๘ โดยการวิเคราะห์โดยแยกการวิเคราะห์ออกเป็นกิจกรรมต่างๆ ดังต่อไปนี้

แผนภูมิแนวทางและขั้นตอนการบริหารความเสี่ยง



เกณฑ์การประเมินระดับความรุนแรงของความเสี่ยง

เกณฑ์การประเมินระดับความรุนแรงของความเสี่ยง (เชิงปริมาณ)

ระดับโอกาสในการเกิดเหตุการณ์ต่างๆ (Likelihood) เชิงปริมาณ		
ระดับ	โอกาสที่จะเกิดขึ้น	คำอธิบาย
๕	สูงมาก	ตั้งแต่ ๘ ครั้งขึ้นไป/ปี
๔	สูง	๗ - ๘ ครั้ง/ปี
๓	ปานกลาง	๕ - ๖ ครั้ง/ปี
๒	น้อย	๓ - ๔ ครั้ง/ปี
๑	น้อยมาก	๑ - ๒ ครั้ง/ปี

ระดับความรุนแรงของผลกระทบของความเสี่ยง (Impact) เชิงปริมาณ		
ระดับ	โอกาสที่จะเกิดขึ้น	คำอธิบาย
๕	สูงมาก	มากกว่า ๒,๐๐๐,๐๐๐ ล้านบาท ขึ้นไป
๔	สูง	มากกว่า ๒๐๐,๐๐๐ - ๒,๐๐๐,๐๐๐ บาท
๓	ปานกลาง	มากกว่า ๕๐,๐๐๐ - ๒๐๐,๐๐๐ บาท
๒	น้อย	มากกว่า ๑๐,๐๐๐ - ๕๐,๐๐๐ บาท
๑	น้อยมาก	ไม่เกิน ๑๐,๐๐๐ บาท

เกณฑ์การประเมินระดับความรุนแรงของความเสี่ยง (เชิงคุณภาพ)

ระดับโอกาสในการเกิดเหตุการณ์ต่างๆ (Likelihood) เชิงคุณภาพ		
ระดับ	โอกาสที่จะเกิดขึ้น	คำอธิบาย
๕	สูงมาก	มีโอกาสในการเกิดเกือบทุกครั้ง
๔	สูง	มีโอกาสในการเกิดค่อนข้างสูงหรือบ่อยๆ
๓	ปานกลาง	มีโอกาสเกิดบางครั้ง
๒	น้อย	อาจมีโอกาสดังแต่นานๆ ครั้ง
๑	น้อยมาก	มีโอกาสดังแต่ในกรณียกเว้น

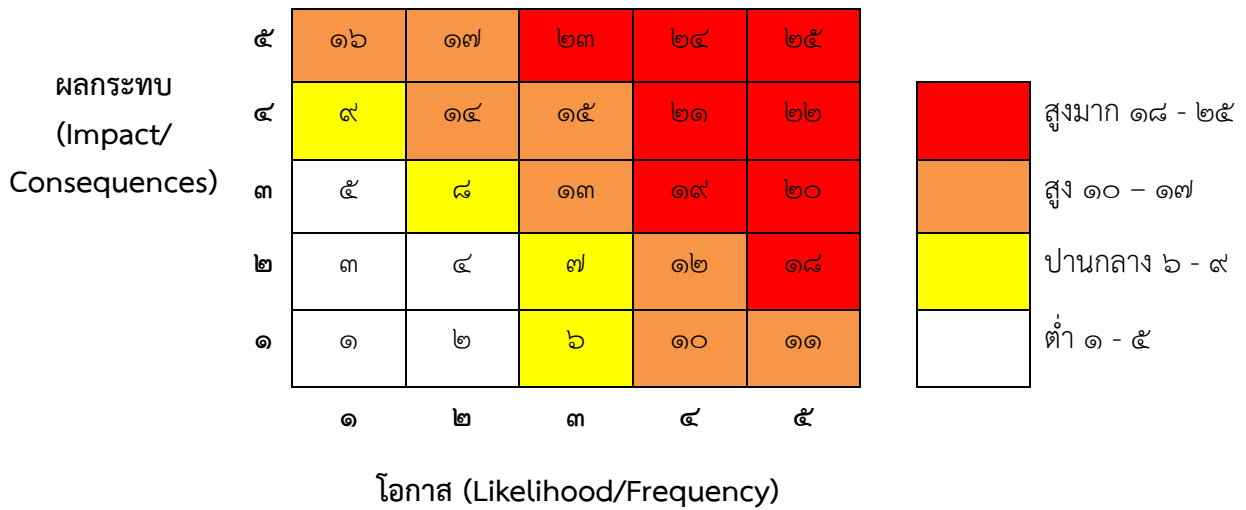
ระดับความรุนแรงของผลกระทบของความเสี่ยง (Impact) เชิงคุณภาพ		
ระดับ	โอกาสที่จะเกิดขึ้น	คำอธิบาย
๕	รุนแรงที่สุด	มีความเสียหายอย่างรุนแรง หรือมีการสูญเสียทรัพย์สินอย่างมหันต์ มีการบาดเจ็บถึงชีวิต
๔	ค่อนข้างรุนแรง	มีความเสียหายค่อนข้างรุนแรง หรือมีการสูญเสียทรัพย์สินอย่างมากมีการบาดเจ็บสาหัสถึงขั้นพักงาน
๓	ปานกลาง	มีความเสียหายอย่างมากพอสมควร หรือมีการสูญเสียทรัพย์สินอย่างมากมีการบาดเจ็บสาหัสถึงขั้นหยุดงาน
๒	น้อย	มีความเสียหายพอสมควร หรือมีการสูญเสียทรัพย์สินพอสมควร มีการบาดเจ็บรุนแรง
๑	น้อยมาก	มีความเสียหายเล็กน้อย หรือมีการสูญเสียทรัพย์สินเล็กน้อย ไม่มีการบาดเจ็บรุนแรง

แผนภูมิความเสี่ยง (Risk Map)

เพื่อระบุถึงตำแหน่งของความเสี่ยงแต่ละรายการเพื่อให้ทราบว่าความเสี่ยงใดมีความสำคัญและมีความเร่งด่วนสูงสุดที่จะต้องได้รับการแก้ไขก่อนตามลำดับความสำคัญโดยแบ่งความเสี่ยงเป็น ๔ กลุ่มคือ

สูงมาก	คะแนน	๑๘ - ๒๕	สีแดง
สูง	คะแนน	๑๐ - ๑๗	สีส้ม
ปานกลาง	คะแนน	๖ - ๙	สีเหลือง
ต่ำ	คะแนน	๑ - ๕	สีขาว

ภาพแผนภูมิความเสี่ยง (Risk Map)



องค์การบริหารส่วนตำบลบ้านในดง กำหนดวิธีการบริหารจัดการความเสี่ยง ไว้เป็น ๔ วิธี คือ

๑. ยอมรับ
๒. การลด/ควบคุม
๓. ถ้ายโอน
๔. หลีกเสี่ยง

คณะกรรมการบริหารความเสี่ยง จะต้องดำเนินการบริหารความเสี่ยงฯ ตามแผนการดำเนินงานการบริหารความเสี่ยงและควบคุมภายใน และปฏิทินการดำเนินงาน ดังนี้

แผนการดำเนินการบริหารจัดการความเสี่ยง

ประจำปีงบประมาณ พ.ศ. ๒๕๖๘

องค์การบริหารส่วนตำบลบ้านในดง

อำเภอท่ายางจังหวัดเพชรบุรี

ที่	กิจกรรม	ระยะเวลา ปีงบประมาณ ๒๕๖๘											ปี ๒๕๖๙			หน่วยงาน ผู้รับผิดชอบ	
		ไตรมาส ๑			ไตรมาส ๒			ไตรมาส ๓			ไตรมาส ๔			ไตรมาส ๑			
		ต.ค. ๖๗	พ.ย. ๖๗	ธ.ค. ๖๗	ม.ค. ๖๘	ก.พ. ๖๘	มี.ค. ๖๘	เม.ย. ๖๘	พ.ค. ๖๘	มิ.ย. ๖๘	ก.ค. ๖๘	ส.ค. ๖๘	ก.ย. ๖๘	ต.ค. ๖๘	พ.ย. ๖๘		ธ.ค. ๖๘
๔	จัดลำดับความสำคัญของปัจจัย ความเสี่ยง		↔														ทุกกอง/งาน
๕	ประชุมพิจารณา (ร่าง) แผน บริหารจัดการความเสี่ยง ต่อคณะกรรมการบริหารความ เสี่ยง		↔														คณะทำงาน บริหารจัดการ ความเสี่ยง
๖	เสนอแผนบริหารจัดการความ เสี่ยงต่อผู้บริหาร เพื่อพิจารณา อนุมัติ		↔														คณะทำงาน บริหารจัดการ ความเสี่ยง
๗	เผยแพร่แผนบริหารจัดการความ เสี่ยง ต่อกอง/งาน หรือมอบหมาย ผู้รับผิดชอบดำเนินงานตามแผน บริหารจัดการความเสี่ยง		↔														คณะทำงาน บริหารจัดการ ความเสี่ยง

ที่	กิจกรรม	ระยะเวลา ปีงบประมาณ ๒๕๖๘											ปี ๒๕๖๙			หน่วยงาน ผู้รับผิดชอบ	
		ไตรมาส ๑			ไตรมาส ๒			ไตรมาส ๓			ไตรมาส ๔			ไตรมาส ๑			
		ต.ค. ๖๗	พ.ย. ๖๗	ธ.ค. ๖๗	ม.ค. ๖๘	ก.พ. ๖๘	มี.ค. ๖๘	เม.ย. ๖๘	พ.ค. ๖๘	มิ.ย. ๖๘	ก.ค. ๖๘	ส.ค. ๖๘	ก.ย. ๖๘	ต.ค. ๖๘	พ.ย. ๖๘		ธ.ค. ๖๘
๘	ดำเนินการจัดการบริหารความเสี่ยงตามแผนบริหารจัดการความเสี่ยง ประจำปี ๒๕๖๘		←														คณะทำงาน บริหารจัดการ ความเสี่ยง
๙	ติดตามประเมินผลการดำเนินการบริหารจัดการความเสี่ยง ประจำปี ๒๕๖๘ และจัดทำร่างรายงานติดตามประเมินผลการบริหารจัดการความเสี่ยง ประจำปี ๒๕๖๗ โดยคณะกรรมการบริหารจัดการความเสี่ยง									←							คณะทำงาน บริหารจัดการ ความเสี่ยง
๑๐	รายงานผลการติดตามประเมินผลการดำเนินการบริหารจัดการความเสี่ยง ประจำปี ๒๕๖๘ ต่อผู้บริหาร									←							คณะทำงาน บริหารจัดการ ความเสี่ยง

ที่	กิจกรรม	ระยะเวลา ปีงบประมาณ ๒๕๖๘												ปี ๒๕๖๙			หน่วยงาน ผู้รับผิดชอบ		
		ไตรมาส ๑			ไตรมาส ๒			ไตรมาส ๓			ไตรมาส ๔			ไตรมาส ๑					
		ต.ค. ๖๗	พ.ย. ๖๗	ธ.ค. ๖๗	ม.ค. ๖๘	ก.พ. ๖๘	มี.ค. ๖๘	เม.ย. ๖๘	พ.ค. ๖๘	มิ.ย. ๖๘	ก.ค. ๖๘	ส.ค. ๖๘	ก.ย. ๖๘	ต.ค. ๖๘	พ.ย. ๖๘	ธ.ค. ๖๘			
๑๑	ประชุมพิจารณาปรับปรุงแผน บริหารจัดการความเสี่ยง ประจำปี ๒๕๖๗ ต่อคณะกรรมการบริหาร จัดการความเสี่ยง																	←————→	คณะกรรมการ บริหารจัดการ ความเสี่ยง
๑๒	เสนอแผนบริหารจัดการความ เสี่ยง ประจำปี ๒๕๖๘ ต่อ ผู้บริหาร พิจารณาอนุมัติ																	←————→	ทุกกอง/งาน

วิเคราะห์โครงการ/กิจกรรม

การบริหารจัดการความเสี่ยง ประจำปี ๒๕๖๘

วิเคราะห์โครงการ/กิจกรรม
การบริหารจัดการความเสี่ยง ประจำปี ๒๕๖๘

ยุทธศาสตร์ที่ ๑ การพัฒนาโครงสร้างพื้นฐาน

กลยุทธ์ : ๑.๑ ก่อสร้าง บำรุงรักษา ถนน สะพาน และระบบสาธารณูปโภค

- แผนงาน อุตสาหกรรมและการโยธา

ที่	โครงการ/กิจกรรม	ปัจจัยความเสี่ยง	สาเหตุ/ผลกระทบ	การประเมินความเสี่ยง						วิธีการจัดการความเสี่ยง	หน่วยงานรับผิดชอบ
				ระดับการให้คะแนน ๑ - ๕				รวมคะแนน	ระดับ/ลำดับความเสี่ยง		
				โอกาส (ปริมาณ)	ผลกระทบ (ปริมาณ)	โอกาส (คุณภาพ)	ผลกระทบ (คุณภาพ)				
๑	<p>ก่อสร้างถนน คสล. หมู่ที่ ๒ บ้านขายนาค จากบ้านนายไพเราะ เชื้อวงษ์ ถึง บ้านนายมีมิตร เกตุกล้า</p> <p>ยุทธศาสตร์ที่ ๑การพัฒนาโครงสร้างพื้นฐาน วัตถุประสงค์ เพื่อให้การคมนาคมมีความรวดเร็วปลอดภัย การขนย้ายพืชผลทางการเกษตรออกสู่ตลาดได้อย่างมีประสิทธิภาพ</p> <p>เป้าหมาย/ตัวชี้วัด ค่าก่อสร้างโครงการก่อสร้างถนนคอนกรีตเสริมเหล็ก หมู่ที่ ๒ บ้านขายนาค จากบ้านนายไพเราะ เชื้อวงษ์ ถึงบ้านนายมีมิตร เกตุกล้า กว้าง ๔.๐๐ เมตร ยาว ๓๔.๐๐ เมตร หนา ๐.๑๕ เมตร พร้อมทางเชื่อม ๑๐.๐๐ ตารางเมตร มีพื้นที่คอนกรีตไม่น้อยกว่า ๑๔๖.๐๐ ตารางเมตร ลงลูกรังไหลทางเฉลี่ยข้างละ ๐.๒๐ เมตร ตามสภาพพื้นที่</p>	ด้านสภาพแวดล้อมและสภาพภูมิอากาศในการทำงาน	ทำให้ภารกิจอาจล่าช้า	๒	๑	๒	๑	๖	ปานกลาง	การควบคุม	กองช่าง

ยุทธศาสตร์ที่ ๑ การพัฒนาด้านโครงสร้างพื้นฐาน

กลยุทธ์ : ๑.๑ ก่อสร้าง บำรุงรักษา ถนน สะพาน และระบบสาธารณูปโภค

- แผนงาน อุตสาหกรรมและการโยธา

ที่	โครงการ/กิจกรรม	ปัจจัยความเสี่ยง	สาเหตุ/ผลกระทบ	การประเมินความเสี่ยง						วิธีการจัดการ ความเสี่ยง	หน่วยงาน รับผิดชอบ
				ระดับการให้คะแนน ๑ - ๕				รวม คะแนน	ระดับ/ลำดับ ความเสี่ยง		
				โอกาส (ปริมาณ)	ผลกระทบ (ปริมาณ)	โอกาส (คุณภาพ)	ผลกระทบ (คุณภาพ)				
๒	<p>ก่อสร้างถนน คสล. หมู่ที่ ๓ บ้านหัวเข้ จากน่านางถมยา ปานอัน ถึงน่านายอ่า ปานอัน</p> <p>ยุทธศาสตร์ที่ ๑ การพัฒนาด้าน โครงสร้างพื้นฐาน</p> <p>วัตถุประสงค์ เพื่อให้การคมนาคมมีความรวดเร็ว ปลอดภัย การขนย้ายพืชผลทางการเกษตร ออกสู่ตลาดได้อย่างมีประสิทธิภาพ</p> <p>เป้าหมาย/ตัวชี้วัด ค่าก่อสร้างโครงการก่อสร้างถนนคอนกรีตเสริมเหล็ก หมู่ ที่ ๓ บ้านหัวเข้ จากน่านางถมยา ปานอัน ถึงน่านายอ่า ปานอัน กว้าง ๓.๐๐ เมตร ยาว ๒๕๐.๐๐ เมตร หนา ๐.๑๕ เมตร พร้อมลงลูกรังไหล่ทางเฉลี่ยข้างละ ๐.๒๐ เมตร ฝังท่อคอนกรีตเสริมเหล็กอัดแรงขนาดเส้นผ่าน ศูนย์กลาง ๐.๓๐ เมตร จำนวน ๑๖ ท่อน ติดตั้งป้าย โครงการตามแบบมาตรฐาน จำนวน ๑ ป้าย</p>	ด้านสภาพแวดล้อมและ สภาพภูมิอากาศในการ ทำงาน	ทำให้การกิจจลาจลล่าช้า	๒	๑	๒	๑	๖	ปานกลาง	การควบคุม	กองช่าง

ยุทธศาสตร์ที่ ๑ การพัฒนาด้านโครงสร้างพื้นฐาน

กลยุทธ์ : ๑.๑ ก่อสร้าง บำรุงรักษา ถนน สะพาน และระบบสาธารณูปโภค

- แผนงาน อุตสาหกรรมและการโยธา

ที่	โครงการ/กิจกรรม	ปัจจัยความเสี่ยง	สาเหตุ/ผลกระทบ	การประเมินความเสี่ยง						วิธีการจัดการ ความเสี่ยง	หน่วยงาน รับผิดชอบ
				ระดับการให้คะแนน ๑ - ๕				รวม คะแนน	ระดับ/ลำดับ ความเสี่ยง		
				โอกาส (ปริมาณ)	ผลกระทบ (ปริมาณ)	โอกาส (คุณภาพ)	ผลกระทบ (คุณภาพ)				
๓	<p>ก่อสร้างถนน คสล. หมู่ที่ ๖ บ้านหนองค่าง จากถนน คสล.กลางหมู่บ้าน ถึง ไร่นายห่อ ขึ้นอารมณียุทธศาสตร์ที่ ๑การพัฒนาด้านโครงสร้างพื้นฐาน</p> <p>วัตถุประสงค์ เพื่อให้การคมนาคมมีความรวดเร็วปลอดภัย การขนย้ายพืชผลทางการเกษตรออกสู่ตลาดได้อย่างมีประสิทธิภาพ</p> <p>เป้าหมาย/ตัวชี้วัด ค่าก่อสร้างโครงการก่อสร้างถนนคอนกรีตเสริมเหล็ก หมู่ที่ ๖ บ้านหนองค่าง จากถนน คสล. กลางหมู่บ้าน ถึงไร่นายห่อ ขึ้นอารมณียาว ๓.๐๐ เมตร ยาว ๑๔๐.๐๐ เมตร หนา ๐.๑๕ เมตร ลงลูกรังไหล่ทางเฉลี่ยข้างละ ๐.๒๐ เมตร ตามสภาพพื้นที่ มีพื้นที่คอนกรีตไม่น้อยกว่า ๔๒๐.๐๐ ตารางเมตร ติดตั้งป้ายโครงการตามแบบมาตรฐานจำนวน ๑ ป้าย พร้อมติดตั้งป้ายโครงการตามแบบมาตรฐานจำนวน ๑ ป้าย</p>	ด้านสภาพแวดล้อมและสภาพภูมิอากาศในการทำงาน	ทำให้ภารกิจอาจล่าช้า	๒	๑	๒	๑	๖	ปานกลาง	การควบคุม	กองช่าง

ยุทธศาสตร์ที่ ๑ การพัฒนาด้านโครงสร้างพื้นฐาน

กลยุทธ์ : ๑.๑ ก่อสร้าง บำรุงรักษา ถนน สะพาน และระบบสาธารณูปโภค

- แผนงาน อุตสาหกรรมและการโยธา

ที่	โครงการ/กิจกรรม	ปัจจัยความเสี่ยง	สาเหตุ/ผลกระทบ	การประเมินความเสี่ยง						วิธีการจัดการ ความเสี่ยง	หน่วยงาน รับผิดชอบ
				ระดับการให้คะแนน ๑ - ๕				รวม คะแนน	ระดับ/ลำดับ ความเสี่ยง		
				โอกาส (ปริมาณ)	ผลกระทบ (ปริมาณ)	โอกาส (คุณภาพ)	ผลกระทบ (คุณภาพ)				
๔	<p>ก่อสร้างถนน คสล.หมู่ที่ ๖ บ้านหนองค่าง จากบ้านนายอิทธิพล ยี่ม่น้อย ถึงไร่นายวิเชียร ชัยรูป</p> <p>ยุทธศาสตร์ที่ ๑ การพัฒนาด้านโครงสร้างพื้นฐาน</p> <p>วัตถุประสงค์ เพื่อให้การคมนาคมมีความรวดเร็วปลอดภัย การขนย้ายพืชผลทางการเกษตรออกสู่ตลาดได้อย่างมีประสิทธิภาพ</p> <p>เป้าหมาย/ตัวชี้วัด โครงการก่อสร้างถนนคอนกรีตเสริมเหล็ก หมู่ที่ ๖ บ้านหนองค่าง จากบ้านนายอิทธิพล ยี่ม่น้อย ถึงไร่นายวิเชียร ชัยรูป กว้าง ๓.๕๐ เมตร ยาว ๑๕๕.๐๐ เมตร หนา ๐.๑๕ เมตร ลงลูกรังใหญ่ทางเฉลี่ยข้างละ ๐.๒๐ เมตร ตามสภาพพื้นที่มีพื้นที่คอนกรีตไม่น้อยกว่า ๕๔๒.๕๐ ตารางเมตร ติดตั้งป้ายโครงการตามแบบมาตรฐานจำนวน ๑ ป้าย</p>	ด้านสภาพแวดล้อมและสภาพภูมิอากาศในการทำงาน	ทำให้ภารกิจอาจล่าช้า	๒	๑	๒	๑	๖	ปานกลาง	การควบคุม	กองช่าง

ยุทธศาสตร์ที่ ๑ การพัฒนาด้านโครงสร้างพื้นฐาน

กลยุทธ์ : ๑.๑ ก่อสร้าง บำรุงรักษา ถนน สะพาน และระบบสาธารณูปโภค

- แผนงาน อุตสาหกรรมและการโยธา

ที่	โครงการ/กิจกรรม	ปัจจัยความเสี่ยง	สาเหตุ/ผลกระทบ	การประเมินความเสี่ยง						วิธีการจัดการ ความเสี่ยง	หน่วยงาน รับผิดชอบ
				ระดับการให้คะแนน ๑ - ๕				รวม คะแนน	ระดับ/ลำดับ ความเสี่ยง		
				โอกาส (ปริมาณ)	ผลกระทบ (ปริมาณ)	โอกาส (คุณภาพ)	ผลกระทบ (คุณภาพ)				
๕	<p>ก่อสร้างถนน คสล.หมู่ที่ ๕ บ้านในดง จากบ้านนางบังอร ชำชม ถึงบ้านนาง เรียม ชำชม</p> <p>ยุทธศาสตร์ที่ ๑ การพัฒนาด้านโครงสร้างพื้นฐาน</p> <p>วัตถุประสงค์</p> <p>เพื่อให้การคมนาคมมีความรวดเร็วปลอดภัย การขนย้ายพืชผลทางการเกษตรออกสู่ตลาดได้อย่างมีประสิทธิภาพ</p> <p>เป้าหมาย/ตัวชี้วัด</p> <p>ค่าก่อสร้างโครงการก่อสร้างถนนคอนกรีตเสริมเหล็ก หมู่ที่ ๕ บ้านในดง จากบ้านนางบังอร ชำชม ถึงบ้านนางเรียม ชำชม กว้าง ๔.๐๐ เมตร ยาว ๔๒.๐๐ เมตร หนา ๐.๑๕ เมตร พร้อมลงลูกรังไหล่ทางเฉลี่ยข้างละ ๐.๓๐ เมตร ตามสภาพพื้นที่มีพื้นที่คอนกรีตไม่น้อยกว่า ๑๖๘.๐๐ ตารางเมตร ติดตั้งป้ายโครงการตามแบบมาตรฐานจำนวน ๑ ป้าย จำนวน ๑ ป้าย</p>	ด้านสภาพแวดล้อมและสภาพภูมิอากาศในการทำงาน	ทำให้การกิจอาจล่าช้า	๒	๑	๒	๑	๖	ปานกลาง	การควบคุม	กองช่าง

ยุทธศาสตร์ที่ ๑ การพัฒนาด้านโครงสร้างพื้นฐาน

กลยุทธ์ : ๑.๑ ก่อสร้าง บำรุงรักษา ถนน สะพาน และระบบสาธารณูปโภค

- แผนงาน อุตสาหกรรมและการโยธา

ที่	โครงการ/กิจกรรม	ปัจจัยความเสี่ยง	สาเหตุ/ผลกระทบ	การประเมินความเสี่ยง						วิธีการจัดการ ความเสี่ยง	หน่วยงาน รับผิดชอบ
				ระดับการให้คะแนน ๑ - ๕				รวม คะแนน	ระดับ/ลำดับ ความเสี่ยง		
				โอกาส (ปริมาณ)	ผลกระทบ (ปริมาณ)	โอกาส (คุณภาพ)	ผลกระทบ (คุณภาพ)				
๖	<p>ก่อสร้างป้ายหมู่บ้าน หมู่ที่ ๕ บ้านในดง</p> <p>ยุทธศาสตร์ที่ ๑ การพัฒนาด้าน โครงสร้างพื้นฐาน</p> <p>วัตถุประสงค์ มีป้ายแสดงชื่อหมู่บ้านที่ชัดเจนและได้ มาตรฐาน</p> <p>เป้าหมาย/ตัวชี้วัด โครงการก่อสร้างป้ายหมู่บ้าน หมู่ที่ ๕ บ้านในดง บริเวณบ้านนายกลม ชวนสำราญ กว้าง ๑.๗๐ เมตร ยาว ๓.๑๐ เมตร ผนังปูนแกรนิตินเดี่ยวและตัวอักษรลึบทอง ๒.๔๐ ตารางเมตร</p>	ด้านสภาพแวดล้อมและ สภาพภูมิอากาศในการทำงาน	ทำให้ภารกิจอาจล่าช้า	๒	๑	๒	๑	๖	ปานกลาง	การควบคุม	กองช่าง

ยุทธศาสตร์ที่ ๑ การพัฒนาด้านโครงสร้างพื้นฐาน
 กลยุทธ์ : ๑.๒ ก่อสร้าง ดูแล บำรุงรักษาแหล่งน้ำภาค
 - แผนงาน อุตสาหกรรมและการโยธา

ที่	โครงการ/กิจกรรม	ปัจจัยความเสี่ยง	สาเหตุ/ผลกระทบ	การประเมินความเสี่ยง						วิธีการจัดการ ความเสี่ยง	หน่วยงาน รับผิดชอบ
				ระดับการให้คะแนน ๑ - ๕				รวม คะแนน	ระดับ/ลำดับ ความเสี่ยง		
				โอกาส (ปริมาณ)	ผลกระทบ (ปริมาณ)	โอกาส (คุณภาพ)	ผลกระทบ (คุณภาพ)				
๑	โครงการขุดฝังท่อระบายน้ำพร้อมบ่อพัก หมู่ที่ ๒ บ้านชายนา จากไร่นางเสริม ขวัญเมือง ถึง ถนนลาดยางเพชรเกษม-หนองจอก ยุทธศาสตร์ที่ ๑การพัฒนา โครงสร้างพื้นฐาน วัตถุประสงค์ เพื่อให้ประชาชนมีแหล่งน้ำไว้เพื่อการอุปโภค - บริโภค และเพื่อทำการเกษตร เป้าหมาย/ตัวชี้วัด ค่าก่อสร้างโครงการขุดฝังท่อระบายน้ำพร้อมบ่อพัก หมู่ที่ ๒ บ้านชายนา จากไร่นางเสริม ขวัญเมือง ถึงถนนลาดยางเพชรเกษม-หนองจอก ขุดฝังท่อคอนกรีตอัดแรงชั้น ๓ ขนาดเส้นผ่านศูนย์กลาง ๐.๖๐ เมตร จำนวน ๑๕๘.๐๐ ท่อน ขนาดเส้นผ่านศูนย์กลาง ๐.๓๐ เมตร จำนวน ๑๒ ท่อน พร้อมบ่อพักจำนวน ๑๗ บ่อ ติดตั้งป้ายโครงการตามแบบมาตรฐาน จำนวน ๑ ป้าย	ด้านสภาพแวดล้อมและสภาพภูมิอากาศในการทำงาน	ทำให้ภารกิจอาจล่าช้า	๒	๑	๒	๑	๖	ปานกลาง	การควบคุม	กองช่าง

ยุทธศาสตร์ที่ ๑ การพัฒนาด้านโครงสร้างพื้นฐาน
 กลยุทธ์ : ๑.๒ ก่อสร้าง ดูแล บำรุงรักษาแหล่งน้ำภาค
 - แผนงาน อุตสาหกรรมและการโยธา

ที่	โครงการ/กิจกรรม	ปัจจัยความเสี่ยง	สาเหตุ/ผลกระทบ	การประเมินความเสี่ยง						วิธีการจัดการ ความเสี่ยง	หน่วยงาน รับผิดชอบ
				ระดับการให้คะแนน ๑ - ๕				รวม คะแนน	ระดับ/ลำดับ ความเสี่ยง		
				โอกาส (ปริมาณ)	ผลกระทบ (ปริมาณ)	โอกาส (คุณภาพ)	ผลกระทบ (คุณภาพ)				
๒	<p>ก่อสร้างเหมืองคอนกรีตเสริมเหล็กรูป ตัวยูพร้อมฝาปิด หมู่ที่ ๕ บ้านในดง จากบ้านนายฉลอง ชำชม ถึงไร่นาย ถนอง แสงศิลา</p> <p>ยุทธศาสตร์ที่ ๑การพัฒนาด้าน โครงสร้างพื้นฐาน วัตถุประสงค์ เพื่อให้ประชาชนมีแหล่งน้ำไว้เพื่อการ อุปโภค - บริโภค และเพื่อทำ การเกษตร</p> <p>เป้าหมาย/ตัวชี้วัด ค่าก่อสร้างโครงการก่อสร้างเหมืองคอนกรีต เสริมเหล็กรูปตัวยู พร้อมฝาปิด หมู่ที่ ๕ บ้านในดง จากบ้านนายฉลอง ชำชม ถึงไร่นายถนอง แสงศิลา กว้าง ๐.๖๐ เมตร ยาว ๗๐.๐๐ เมตร หนา ๐.๑๐ เมตร ลึก ๐.๖๐ เมตร พร้อมฝาปิด ขุดฝังท่อคอนกรีตอัดแรงชั้น ๓ ขนาดเส้นผ่านศูนย์กลาง ๐.๔๐ เมตร จำนวน ๙ ท่อน ฝังท่อคอนกรีตอัดแรงขนาดเส้นผ่าน ศูนย์กลาง ๐.๓๐ เมตร จำนวน ๑๖ ท่อน ติดตั้งป้ายโครงการตามแบบมาตรฐานจำนวน ๑ ป้าย</p>	ด้านสภาพแวดล้อมและ สภาพภูมิอากาศในการ ทำงาน	ทำให้ภารกิจอาจล่าช้า	๒	๑	๒	๑	๖	ปานกลาง	การควบคุม	กองช่าง

ยุทธศาสตร์ที่ ๑ การพัฒนาด้านโครงสร้างพื้นฐาน
 กลยุทธ์ : ๑.๒ ก่อสร้าง ดูแล บำรุงรักษาแหล่งน้ำภาค
 - แผนงาน อุตสาหกรรมและการโยธา

ที่	โครงการ/กิจกรรม	ปัจจัยความเสี่ยง	สาเหตุ/ผลกระทบ	การประเมินความเสี่ยง						วิธีการจัดการ ความเสี่ยง	หน่วยงาน รับผิดชอบ
				ระดับการให้คะแนน ๑ - ๕				รวม คะแนน	ระดับ/ลำดับ ความเสี่ยง		
				โอกาส (ปริมาณ)	ผลกระทบ (ปริมาณ)	โอกาส (คุณภาพ)	ผลกระทบ (คุณภาพ)				
๓	<p>ก่อสร้างเหมืองระบายน้ำรูปตัวยูพร้อมฝายปิด หมู่ที่ ๑ บ้านในดง จากไร่นายเชิญ เกษสุริยงค์ ถึง ประปาหมู่บ้าน</p> <p>ยุทธศาสตร์ที่ ๑การพัฒนาด้านโครงสร้างพื้นฐาน</p> <p>วัตถุประสงค์</p> <p>เพื่อให้ประชาชนมีแหล่งน้ำไว้เพื่อการอุปโภค - บริโภค และเพื่อทำการเกษตร</p> <p>เป้าหมาย/ตัวชี้วัด</p> <p>ค่าก่อสร้างโครงการก่อสร้างเหมืองระบายน้ำรูปตัวยูพร้อมฝายปิด หมู่ที่ ๑ บ้านในดง จากไร่นายเชิญ เกษสุริยงค์ ถึงประปาหมู่บ้าน กว้าง ๐.๗๐ เมตร ยาว ๗๑.๕๐ เมตร หนา ๐.๑๐ เมตร ลึก ๐.๖๐ เมตร พร้อมฝายปิดขนาด กว้าง ๐.๕๐ เมตร ยาว ๐.๙๐ เมตร หนา ๐.๑๐ เมตร ติดตั้งป้ายโครงการตามแบบมาตรฐานจำนวน ๑ ป้าย</p>	ด้านสภาพแวดล้อมและสภาพภูมิอากาศในการทำงาน	ทำให้การกิจจอาจล่าช้า	๒	๑	๒	๑	๖	ปานกลาง	การควบคุม	กองช่าง

ยุทธศาสตร์ที่ ๑ การพัฒนาด้านโครงสร้างพื้นฐาน
 กลยุทธ์ : ๑.๒ ก่อสร้าง ดูแล บำรุงรักษาแหล่งน้ำภาค
 - แผนงาน อุตสาหกรรมและการโยธา

ที่	โครงการ/กิจกรรม	ปัจจัยความเสี่ยง	สาเหตุ/ผลกระทบ	การประเมินความเสี่ยง						วิธีการจัดการ ความเสี่ยง	หน่วยงาน รับผิดชอบ
				ระดับการให้คะแนน ๑ - ๕				รวม คะแนน	ระดับ/ลำดับ ความเสี่ยง		
				โอกาส (ปริมาณ)	ผลกระทบ (ปริมาณ)	โอกาส (คุณภาพ)	ผลกระทบ (คุณภาพ)				
๔	<p>ก่อสร้างเหมืองระบายน้ำรูปตัวยูพร้อมฝายปิด หมู่ที่ ๑ บ้านในดง จากบ้านนายอนุสิทธิ์ ปลื้มจิตร ถึง บ้านนายนิพนธ์ ชาวไทย</p> <p>ยุทธศาสตร์ที่ ๑การพัฒนาด้านโครงสร้างพื้นฐาน วัตถุประสงค์ เพื่อให้ประชาชนมีแหล่งน้ำไว้เพื่อการอุปโภค - บริโภค และเพื่อทำการเกษตร</p> <p>เป้าหมาย/ตัวชี้วัด ค่าก่อสร้างโครงการก่อสร้างเหมืองระบายน้ำรูปตัวยูพร้อมฝายปิด หมู่ที่ ๑ บ้านในดง จากบ้านนายอนุสิทธิ์ ปลื้มจิตร ถึงบ้านนายนิพนธ์ ชาวไทย ช่วงที่ ๑ กว้าง ๐.๗๐ เมตร ยาว ๗๘.๐๐ เมตร หนา ๐.๑๐ เมตร ลึก ๐.๗๐ เมตร ช่วงที่ ๒ กว้าง ๐.๗๐ เมตร ยาว ๙๖.๐๐ เมตร หนา ๐.๑๐ เมตร ลึก ๑.๑๕ เมตร ติดตั้งป้ายโครงการตามแบบมาตรฐาน จำนวน ๑ ป้าย (รายละเอียดตามแบบ อบต. กำหนด)</p>	ด้านสภาพแวดล้อมและสภาพภูมิอากาศในการทำงาน	ทำให้การกักจางล่าช้า	๒	๑	๒	๑	๖	ปานกลาง	การควบคุม	กองช่าง

ยุทธศาสตร์ที่ ๑ การพัฒนาด้านโครงสร้างพื้นฐาน
 กลยุทธ์ : ๑.๒ ก่อสร้าง ดูแล บำรุงรักษาแหล่งน้ำภาค
 - แผนงาน อุตสาหกรรมและการโยธา

ที่	โครงการ/กิจกรรม	ปัจจัยความเสี่ยง	สาเหตุ/ผลกระทบ	การประเมินความเสี่ยง						วิธีการจัดการ ความเสี่ยง	หน่วยงาน รับผิดชอบ
				ระดับการให้คะแนน ๑ - ๕				รวม คะแนน	ระดับ/ลำดับ ความเสี่ยง		
				โอกาส (ปริมาณ)	ผลกระทบ (ปริมาณ)	โอกาส (คุณภาพ)	ผลกระทบ (คุณภาพ)				
๕	ก่อสร้างเหมืองคอนกรีตเสริมเหล็กรูป ตัวยู หมู่ที่ ๔ บ้านใหม่ จากนานาย ไพฑูรย์ วินิจ ถึงไร่นายวิเชียร พ่วงสม ยุทธศาสตร์ที่ ๑การพัฒนาด้าน โครงสร้างพื้นฐาน วัตถุประสงค์ เพื่อให้ประชาชนมีแหล่งน้ำไว้เพื่อการ อุปโภค - บริโภค และเพื่อทำ การเกษตร เป้าหมาย/ตัวชี้วัด ค่าก่อสร้างโครงการก่อสร้างเหมืองคอนกรีต เสริมเหล็กรูปตัวยู หมู่ที่ ๔ บ้านใหม่ จากนา นายไพฑูรย์ วินิจ ถึงไร่นายวิเชียร พ่วงสม กว้าง ๐.๘๐ เมตร ยาว ๒๑๐.๐๐ เมตร หนา ๐.๑๐ เมตร ลึก ๐.๗๐ เมตร พร้อมฝังท่อ คอนกรีตขนาดเส้นผ่านศูนย์กลาง ขนาด ๐.๒๐ เมตร จำนวน ๔ ท่อน ติดตั้งป้าย โครงการตามแบบมาตรฐานจำนวน ๑ ป้าย	ด้านสภาพแวดล้อมและ สภาพภูมิอากาศในการ ทำงาน	ทำให้ภารกิจอาจล่าช้า	๒	๑	๒	๑	๖	ปานกลาง	การควบคุม	กองช่าง

ยุทธศาสตร์ที่ ๒ การพัฒนาด้านการส่งเสริม การศึกษา และพัฒนาคุณภาพชีวิต

กลยุทธ์ : ๒.๑ การพัฒนาการส่งเสริมงานสวัสดิการสังคม

- แผนงาน สังคมสงเคราะห์

ที่	โครงการ/กิจกรรม	ปัจจัยความเสี่ยง	สาเหตุ/ผลกระทบ	การประเมินความเสี่ยง						วิธีการจัดการ ความเสี่ยง	หน่วยงาน รับผิดชอบ
				ระดับการให้คะแนน ๑ - ๕				รวม คะแนน	ระดับ/ ลำดับ ความเสี่ยง		
				โอกาส (ปริมาณ)	ผลกระทบ (ปริมาณ)	โอกาส (คุณภาพ)	ผลกระทบ (คุณภาพ)				
๑	โครงการช่วยเหลือ ประชาชน ด้านการ ส่งเสริมและพัฒนา คุณภาพชีวิต ยุทธศาสตร์ที่ ๒ การพัฒนาด้านการ ส่งเสริม การศึกษา และพัฒนา คุณภาพชีวิต วัตถุประสงค์ เพื่อช่วยเหลือประชาชนด้านส่งเสริม และพัฒนาคุณภาพชีวิต เป้าหมาย/ตัวชี้วัด ประชาชนที่ลงทะเบียนขอความ ช่วยเหลือ	จำนวนผู้เข้าร่วมโครงการ อาจไม่ถึงตามเป้าหมายที่ตั้ง ไว้	อาจมีผู้สนใจเข้าร่วม โครงการน้อยกว่าที่ตั้ง เป้าหมายไว้	๑	๒	๑	๑	๖	ปานกลาง	การควบคุม	กองสวัสดิฯ

ยุทธศาสตร์ที่ ๒ การพัฒนาด้านการส่งเสริม การศึกษา และพัฒนาคุณภาพชีวิต

กลยุทธ์ : ๒.๑ การพัฒนาการส่งเสริมงานสวัสดิการสังคม

- แผนงาน สังคมสงเคราะห์

ที่	โครงการ/กิจกรรม	ปัจจัยความเสี่ยง	สาเหตุ/ผลกระทบ	การประเมินความเสี่ยง						วิธีการจัดการความเสี่ยง	หน่วยงานรับผิดชอบ
				ระดับการให้คะแนน ๑ - ๕				รวมคะแนน	ระดับ/ลำดับความเสี่ยง		
				โอกาส (ปริมาณ)	ผลกระทบ (ปริมาณ)	โอกาส (คุณภาพ)	ผลกระทบ (คุณภาพ)				
๒	โครงการ ส่งเสริมและพัฒนาคุณภาพชีวิตคนพิการ ผู้ด้อยโอกาส ยุทธศาสตร์ที่๒ การพัฒนาด้านการส่งเสริม การศึกษา และพัฒนาคุณภาพชีวิต วัตถุประสงค์ ๑. เพื่อส่งเสริมการประกอบอาชีพอิสระสร้างรายได้ให้กับตนเอง ๒. ส่งเสริมความรู้ สิทธิประโยชน์การเข้าถึงการบริการภาครัฐ เป้าหมาย/ตัวชี้วัด คนพิการและผู้ด้อยโอกาสในชุมชน	จำนวนผู้เข้าร่วมโครงการอาจไม่ถึงตามเป้าหมายที่ตั้งไว้	อาจมีผู้สนใจเข้าร่วมโครงการน้อยกว่าที่ตั้งเป้าหมายไว้	๒	๒	๒	๒	๖	ปานกลาง	การควบคุม	กองสวัสดิฯ

ยุทธศาสตร์ที่ ๒ การพัฒนาด้านการส่งเสริม การศึกษา และพัฒนาคุณภาพชีวิต

กลยุทธ์ : ๒.๑ การพัฒนาการส่งเสริมงานสวัสดิการสังคม

- แผนงาน สังคมสงเคราะห์

ที่	โครงการ/กิจกรรม	ปัจจัยความเสี่ยง	สาเหตุ/ผลกระทบ	การประเมินความเสี่ยง						วิธีการจัดการความเสี่ยง	หน่วยงานรับผิดชอบ
				ระดับการให้คะแนน ๑ - ๕				รวมคะแนน	ระดับ/ลำดับความเสี่ยง		
				โอกาส (ปริมาณ)	ผลกระทบ (ปริมาณ)	โอกาส (คุณภาพ)	ผลกระทบ (คุณภาพ)				
๓	<p>โครงการ ส่งเสริมและพัฒนาศักยภาพเด็กและเยาวชนตำบลบ้านในดง</p> <p>ยุทธศาสตร์ที่๒ การพัฒนาด้านการส่งเสริม การศึกษา และพัฒนาคุณภาพชีวิต</p> <p>วัตถุประสงค์</p> <p>๑. เพื่อส่งเสริมและพัฒนาเด็กและเยาวชน ได้พัฒนาตนเองทั้งด้านร่างกาย จิตใจ อารมณ์ สังคมและสติปัญญา</p> <p>๒. เพื่อส่งเสริมและสนับสนุนให้เด็กและเยาวชนได้รู้จักใช้เวลาว่างในช่วงปิดภาคเรียนให้เกิดประโยชน์</p> <p>เป้าหมาย/ตัวชี้วัด</p> <p>เด็กและเยาวชนตำบลบ้านในดง</p>	จำนวนผู้เข้าร่วมโครงการ อาจไม่ถึงตามเป้าหมายที่ตั้งไว้	อาจมีผู้สนใจเข้าร่วมโครงการน้อยกว่าที่ตั้งเป้าหมายไว้	๒	๒	๒	๒	๖	ปานกลาง	การควบคุม	กองสวัสดิฯ

ยุทธศาสตร์ที่ ๒ การพัฒนาด้านการส่งเสริม การศึกษา และพัฒนาคุณภาพชีวิต

กลยุทธ์ : ๒.๑ การพัฒนาการส่งเสริมงานสวัสดิการสังคม

- แผนงานสร้างความเข้มแข็งของชุมชน

ที่	โครงการ/กิจกรรม	ปัจจัยความเสี่ยง	สาเหตุ/ผลกระทบ	การประเมินความเสี่ยง						วิธีการจัดการความเสี่ยง	หน่วยงานรับผิดชอบ
				ระดับการให้คะแนน ๑ - ๕				รวมคะแนน	ระดับ/ลำดับความเสี่ยง		
				โอกาส (ปริมาณ)	ผลกระทบ (ปริมาณ)	โอกาส (คุณภาพ)	ผลกระทบ (คุณภาพ)				
๑	<p>โครงการยกระดับเศรษฐกิจและสังคม ตำบลบ้านในดง</p> <p>ยุทธศาสตร์ที่ ๒ การพัฒนาด้านการส่งเสริม การศึกษา และพัฒนาคุณภาพชีวิต</p> <p>วัตถุประสงค์</p> <p>๑. เพื่อส่งเสริมความรู้และทักษะด้านอาชีพให้แก่กลุ่มสตรี ผู้สูงอายุและประชาชน ในตำบลบ้านในดง</p> <p>๒. เพื่อสร้างโอกาสและทางเลือกในการประกอบอาชีพเป็นการเพิ่มรายได้และลดรายจ่ายในครัวเรือน</p> <p>๓. เพื่อให้กลุ่มสตรี ผู้สูงอายุ เยาวชน และประชาชนผู้สนใจ ได้ใช้เวลาว่างให้เกิดประโยชน์ต่อตนเองและครอบครัว</p> <p>เป้าหมาย/ตัวชี้วัด</p> <p>กลุ่มสตรี กลุ่มผู้สูงอายุ และประชาชนที่สนใจ</p>	จำนวนผู้เข้าร่วมโครงการ อาจไม่ถึงตามเป้าหมายที่ตั้งไว้	อาจมีผู้สนใจเข้าร่วมโครงการน้อยกว่าที่ตั้งเป้าหมายไว้	๒	๒	๒	๒	๖	ปานกลาง	การควบคุม	กองสวัสดิฯ

ยุทธศาสตร์ที่ ๒ การพัฒนาด้านการส่งเสริม การศึกษา และพัฒนาคุณภาพชีวิต

กลยุทธ์ : ๒.๑ การพัฒนาการส่งเสริมงานสวัสดิการสังคม

- แผนงานการเกษตร

ที่	โครงการ/กิจกรรม	ปัจจัยความเสี่ยง	สาเหตุ/ผลกระทบ	การประเมินความเสี่ยง						วิธีการจัดการความเสี่ยง	หน่วยงานรับผิดชอบ
				ระดับการให้คะแนน ๑ - ๕				รวมคะแนน	ระดับ/ลำดับความเสี่ยง		
				โอกาส (ปริมาณ)	ผลกระทบ (ปริมาณ)	โอกาส (คุณภาพ)	ผลกระทบ (คุณภาพ)				
๑	โครงการส่งเสริมเกษตรกรทฤษฎีใหม่และเกษตรกรรมยั่งยืน ยุทธศาสตร์ที่ ๒ การพัฒนาด้านการส่งเสริม การศึกษา และพัฒนาคุณภาพชีวิต วัตถุประสงค์ เพื่อส่งเสริมและสนับสนุนการบูรณาการองค์ความรู้เกษตรกรทฤษฎีใหม่สู่เกษตรกร เป้าหมาย/ตัวชี้วัด เกษตรกร ประชาชน ตำบลบ้านในดง	จำนวนผู้เข้าร่วมโครงการอาจไม่ถึงตามเป้าหมายที่ตั้งไว้	ผู้เข้าร่วมโครงการอาจไม่สามารถเดินทางหรือมีเหตุจำเป็นไม่สามารถเข้าร่วมโครงการได้	๑	๑	๑	๑	๖	ปานกลาง	การควบคุม	กองการศึกษา ศาสนาและวัฒนธรรม

ยุทธศาสตร์ที่ ๒ การพัฒนาด้านการส่งเสริม การศึกษา และพัฒนาคุณภาพชีวิต

กลยุทธ์ : ๒.๒ การพัฒนาการส่งเสริมการศึกษา

- แผนงาน การศึกษา

ที่	โครงการ/กิจกรรม	ปัจจัยความเสี่ยง	สาเหตุ/ผลกระทบ	การประเมินความเสี่ยง						วิธีการจัดการ ความเสี่ยง	หน่วยงาน รับผิดชอบ
				ระดับการให้คะแนน ๑ - ๕				รวม คะแนน	ระดับ/ ลำดับ ความเสี่ยง		
				โอกาส (ปริมาณ)	ผลกระทบ (ปริมาณ)	โอกาส (คุณภาพ)	ผลกระทบ (คุณภาพ)				
๑	โครงการ พัฒนาคุณภาพชีวิตของเด็ก และเยาวชน ยุทธศาสตร์ที่๒ การพัฒนาด้านการ ส่งเสริม การศึกษา และพัฒนา คุณภาพชีวิต วัตถุประสงค์ เพื่อให้เยาวชนได้รับการพัฒนาด้าน ต่าง ๆ เป้าหมาย/ตัวชี้วัด เด็กและเยาวชนในตำบลบ้านในดง	จำนวนเด็กอาจมีการเพิ่ม หรือลดลง	เนื่องจากช่วงเวลา ที่สำรวจอาจมีเด็กย้ายเข้า และย้ายออกตลอดเวลา	๑	๒	๑	๒	๘	ปานกลาง	การควบคุม	กองการศึกษา ศาสนาและ วัฒนธรรม

ยุทธศาสตร์ที่ ๒ การพัฒนาด้านการส่งเสริม การศึกษา และพัฒนาคุณภาพชีวิต

กลยุทธ์ : ๒.๒ การพัฒนาการส่งเสริมการศึกษา

- แผนงาน การศึกษา

ที่	โครงการ/กิจกรรม	ปัจจัยความเสี่ยง	สาเหตุ/ผลกระทบ	การประเมินความเสี่ยง						วิธีการจัดการ ความเสี่ยง	หน่วยงาน รับผิดชอบ
				ระดับการให้คะแนน ๑ - ๕				รวม คะแนน	ระดับ/ ลำดับ ความเสี่ยง		
				โอกาส (ปริมาณ)	ผลกระทบ (ปริมาณ)	โอกาส (คุณภาพ)	ผลกระทบ (คุณภาพ)				
๒	โครงการ วันเด็กแห่งชาติ ยุทธศาสตร์ที่๒ การพัฒนาด้านการส่งเสริม การศึกษา และพัฒนาคุณภาพชีวิต วัตถุประสงค์ เพื่อความรักและสามัคคี และมีพัฒนาการที่ดี เป้าหมาย/ตัวชี้วัด จัดกิจกรรมวันเด็กแห่งชาติ	จำนวนผู้เข้าร่วมโครงการ อาจไม่ถึงตามเป้าหมายที่ตั้งไว้	อาจมีผู้สนใจเข้าร่วม โครงการน้อยกว่าที่ตั้ง เป้าหมายไว้	๒	๒	๒	๒	๖	ปานกลาง	การควบคุม	กองการศึกษา ศาสนาและ วัฒนธรรม

ยุทธศาสตร์ที่ ๒ การพัฒนาด้านการส่งเสริม การศึกษา และพัฒนาคุณภาพชีวิต

กลยุทธ์ : ๒.๒ การพัฒนาการส่งเสริมการศึกษา

- แผนงาน การศึกษา

ที่	โครงการ/กิจกรรม	ปัจจัยความเสี่ยง	สาเหตุ/ผลกระทบ	การประเมินความเสี่ยง						วิธีการจัดการ ความเสี่ยง	หน่วยงาน รับผิดชอบ
				ระดับการให้คะแนน ๑ - ๕				รวม คะแนน	ระดับ/ ลำดับ ความเสี่ยง		
				โอกาส (ปริมาณ)	ผลกระทบ (ปริมาณ)	โอกาส (คุณภาพ)	ผลกระทบ (คุณภาพ)				
๓	<p>โครงการสนับสนุนค่าใช้จ่ายการบริหารสถานศึกษา (ค่าจัดการเรียนการสอน สำหรับ ศพด.)</p> <p>ยุทธศาสตร์ที่ ๒ การพัฒนาด้านการส่งเสริม การศึกษา และพัฒนาคุณภาพชีวิต</p> <p>วัตถุประสงค์ เพื่อเด็ก ได้รับการศึกษาสมวัย</p> <p>เป้าหมาย/ตัวชี้วัด -ค่าจัดการเรียนการสอน (รายหัว) -ค่าใช้จ่ายในการจัดการศึกษา -ค่าอาหารกลางวัน สำหรับเด็กปฐมวัยในศูนย์พัฒนาเด็กเล็กบ้านชายนา</p>	จำนวนเด็กอาจมีการเพิ่มหรือลดลง	เนื่องจากช่วงเวลาที่สำรวจอาจมีเด็กย้ายเข้าและย้ายออกตลอดเวลา	๒	๒	๒	๒	๘	ปานกลาง	การควบคุม	กองการศึกษา ศาสนาและวัฒนธรรม

ยุทธศาสตร์ที่ ๒ การพัฒนาด้านการส่งเสริม การศึกษา และพัฒนาคุณภาพชีวิต

กลยุทธ์ : ๒.๒ การพัฒนาการส่งเสริมการศึกษา

- แผนงาน การศึกษา

ที่	โครงการ/กิจกรรม	ปัจจัยความเสี่ยง	สาเหตุ/ผลกระทบ	การประเมินความเสี่ยง						วิธีการจัดการ ความเสี่ยง	หน่วยงาน รับผิดชอบ
				ระดับการให้คะแนน ๑ - ๕				รวม คะแนน	ระดับ/ ลำดับ ความเสี่ยง		
				โอกาส (ปริมาณ)	ผลกระทบ (ปริมาณ)	โอกาส (คุณภาพ)	ผลกระทบ (คุณภาพ)				
๔	<p>โครงการ อนุรักษ์พันธุภูมิปัญญาเพื่อการศึกษาของเด็กและเยาวชน</p> <p>ยุทธศาสตร์ที่ ๒ การพัฒนาด้านการส่งเสริม การศึกษา และพัฒนาคุณภาพชีวิต</p> <p>วัตถุประสงค์</p> <p>๑. เพื่อส่งเสริมสนับสนุนและอนุรักษ์ ประเพณีและวัฒนธรรมท้องถิ่น</p> <p>๒. เพื่อปลูกจิตสำนึกให้เด็กเยาวชนในท้องถิ่นเกิดความตระหนัก และเข้ามามีส่วนร่วมในการอนุรักษ์</p> <p>เป้าหมาย/ตัวชี้วัด</p> <p>เพื่ออนุรักษ์ภูมิปัญญาท้องถิ่น เพื่อการศึกษาของเด็กและเยาวชนรุ่นต่อไป</p>	จำนวนผู้เข้าร่วมโครงการ อาจไม่ถึงตามเป้าหมายที่ตั้งไว้	อาจมีผู้สนใจเข้าร่วมโครงการน้อยกว่าที่ตั้งเป้าหมายไว้	๒	๑	๒	๑	๖	ปานกลาง	การควบคุม	กองการศึกษา ศาสนาและวัฒนธรรม

ยุทธศาสตร์ที่ ๒ การพัฒนาด้านการส่งเสริม การศึกษา และพัฒนาคุณภาพชีวิต

กลยุทธ์ : ๒.๒ การพัฒนาการส่งเสริมการศึกษา

- แผนงาน การศึกษา

ที่	โครงการ/กิจกรรม	ปัจจัยความเสี่ยง	สาเหตุ/ผลกระทบ	การประเมินความเสี่ยง						วิธีการจัดการ ความเสี่ยง	หน่วยงาน รับผิดชอบ
				ระดับการให้คะแนน ๑ - ๕				รวม คะแนน	ระดับ/ ลำดับ ความเสี่ยง		
				โอกาส (ปริมาณ)	ผลกระทบ (ปริมาณ)	โอกาส (คุณภาพ)	ผลกระทบ (คุณภาพ)				
๕	จัดหาอาหารเสริม (นม) สำหรับเด็ก ยุทธศาสตร์ที่๒ การพัฒนาด้านการส่งเสริม การศึกษา และพัฒนาคุณภาพชีวิต วัตถุประสงค์ เพื่อส่งเสริมสุขภาพของเด็กก่อนวัยเรียน และเด็กในวัยเรียน เป้าหมาย/ตัวชี้วัด ศูนย์พัฒนาเด็กเล็กบ้านชายนานาและโรงเรียนบ้านในดง	จำนวนเด็กอาจมีการเพิ่มหรือลดลง	เนื่องจากช่วงเวลาที่สำรวจอาจมีเด็กย้ายเข้าและย้ายออกตลอดเวลา	๒	๒	๒	๒	๘	ปานกลาง	การควบคุม	กองการศึกษา ศาสนาและวัฒนธรรม

ยุทธศาสตร์ที่ ๒ การพัฒนาด้านการส่งเสริม การศึกษา และพัฒนาคุณภาพชีวิต

กลยุทธ์ : ๒.๒ การพัฒนาการส่งเสริมการศึกษา

- แผนงาน การศึกษา

ที่	โครงการ/กิจกรรม	ปัจจัยความเสี่ยง	สาเหตุ/ผลกระทบ	การประเมินความเสี่ยง						วิธีการจัดการ ความเสี่ยง	หน่วยงาน รับผิดชอบ
				ระดับการให้คะแนน ๑ - ๕				รวม คะแนน	ระดับ/ ลำดับ ความเสี่ยง		
				โอกาส (ปริมาณ)	ผลกระทบ (ปริมาณ)	โอกาส (คุณภาพ)	ผลกระทบ (คุณภาพ)				
๖	อุดหนุนโครงการอาหารกลางวันสำหรับ โรงเรียนสังกัด สพฐ. ยุทธศาสตร์ที่๒ การพัฒนาด้านการ ส่งเสริม การศึกษา และพัฒนา คุณภาพชีวิต วัตถุประสงค์ เพื่อส่งเสริมสุขภาพของเด็กก่อนวัยเรียน และเด็กในวัยเรียน เป้าหมาย/ตัวชี้วัด โรงเรียนบ้านในดง	จำนวนเด็กอาจมีการเพิ่ม หรือลดลง	เนื่องจากช่วงเวลาที่ สำรวจอาจมีเด็กย้ายเข้า และย้ายออกตลอดเวลา	๒	๒	๒	๒	๘	ปานกลาง	การควบคุม	กองการศึกษา ศาสนาและ วัฒนธรรม

ยุทธศาสตร์ที่ ๒ การพัฒนาด้านการส่งเสริม การศึกษา และพัฒนาคุณภาพชีวิต

กลยุทธ์ : ๒.๔ การพัฒนาการส่งเสริมการสาธารณสุข

- แผนงาน สาธารณสุข

ที่	โครงการ/กิจกรรม	ปัจจัยความเสี่ยง	สาเหตุ/ผลกระทบ	การประเมินความเสี่ยง						วิธีการจัดการ ความเสี่ยง	หน่วยงาน รับผิดชอบ
				ระดับการให้คะแนน ๑ - ๕				รวม คะแนน	ระดับ/ ลำดับ ความเสี่ยง		
				โอกาส (ปริมาณ)	ผลกระทบ (ปริมาณ)	โอกาส (คุณภาพ)	ผลกระทบ (คุณภาพ)				
๑	<p>โครงการป้องกันและควบคุมโรคพิษสุนัขบ้าตามโครงการสัตว์ปลอดโรค คนปลอดภัย จากโรคพิษสุนัขบ้าฯ</p> <p>ยุทธศาสตร์ที่ ๒ การพัฒนาด้านการส่งเสริม การศึกษา และพัฒนาคุณภาพชีวิต</p> <p>วัตถุประสงค์ เพื่อป้องกันโรคพิษสุนัขบ้าในพื้นที่ตำบลบ้านในดง</p> <p>เป้าหมาย/ตัวชี้วัด สุนัขและแมว ในพื้นที่หมู่ที่ ๑ - หมู่ที่ ๖</p>	จำนวนวัคซีนมีความคลาดเคลื่อนอาจเกิดข้อผิดพลาดได้	การสำรวจสุนัขและแมว ข้อมูลที่ได้อาจคลาดเคลื่อนจำนวนไม่แน่นอน อาจเพิ่มขึ้นหรือลดลงไว้ทั้งยังมีสุนัขและแมวจรจัดตกสำรวจอีก	๒	๑	๒	๑	๖	ปานกลาง	การควบคุม	สำนักปลัด

ยุทธศาสตร์ที่ ๒ การพัฒนาด้านการส่งเสริม การศึกษา และพัฒนาคุณภาพชีวิต

กลยุทธ์ : ๒.๔ การพัฒนาการส่งเสริมการสาธารณสุข

- แผนงาน สาธารณสุข

ที่	โครงการ/กิจกรรม	ปัจจัยความเสี่ยง	สาเหตุ/ผลกระทบ	การประเมินความเสี่ยง						วิธีการจัดการ ความเสี่ยง	หน่วยงาน รับผิดชอบ
				ระดับการให้คะแนน ๑ - ๕				รวม คะแนน	ระดับ/ ลำดับ ความเสี่ยง		
				โอกาส (ปริมาณ)	ผลกระทบ (ปริมาณ)	โอกาส (คุณภาพ)	ผลกระทบ (คุณภาพ)				
๒	<p>โครงการพระราชดำริด้านสาธารณสุข</p> <p>ยุทธศาสตร์ที่ ๒ การพัฒนาด้านการส่งเสริม การศึกษา และพัฒนาคุณภาพชีวิต</p> <p>วัตถุประสงค์</p> <p>เพื่อขับเคลื่อนโครงการพระราชดำรินอกกิจกรรมต่าง ๆ ให้มีความเหมาะสมกับสภาพปัญหาและบริบทของพื้นที่</p> <p>เป้าหมาย/ตัวชี้วัด</p> <p>คณะกรรมการหมู่บ้าน/ชุมชน หมู่ที่ ๑ - หมู่ที่ ๖ ตำบลบ้านในดง</p>	จำนวนผู้เข้าร่วมโครงการอาจไม่ถึงตามเป้าหมายที่ตั้งไว้	อาจมีผู้สนใจเข้าร่วมโครงการน้อยกว่าที่ตั้งเป้าหมายไว้	๒	๑	๒	๑	๖	ปานกลาง	การควบคุม	สำนักปลัด

ยุทธศาสตร์ที่ ๒ การพัฒนาด้านการส่งเสริม การศึกษา และพัฒนาคุณภาพชีวิต

กลยุทธ์ : ๒.๔ การพัฒนาการส่งเสริมการสาธารณสุข

- แผนงาน สาธารณสุข

ที่	โครงการ/กิจกรรม	ปัจจัยความเสี่ยง	สาเหตุ/ผลกระทบ	การประเมินความเสี่ยง						วิธีการจัดการ ความเสี่ยง	หน่วยงาน รับผิดชอบ
				ระดับการให้คะแนน ๑ - ๕				รวม คะแนน	ระดับ/ ลำดับ ความเสี่ยง		
				โอกาส (ปริมาณ)	ผลกระทบ (ปริมาณ)	โอกาส (คุณภาพ)	ผลกระทบ (คุณภาพ)				
๓	โครงการทำหมันสุนัขและแมวใน เขตตำบลบ้านในดง ยุทธศาสตร์ที่ ๒ การพัฒนาด้านการ ส่งเสริม การศึกษา และพัฒนา คุณภาพชีวิต วัตถุประสงค์ เพื่อควบคุมจำนวนประชากรสุนัขและแมว เป้าหมาย/ตัวชี้วัด สุนัขและแมวในพื้นที่ หมู่ที่ ๑ - หมู่ที่ ๖	จำนวนผู้เข้าร่วมโครงการ อาจไม่ถึงตามเป้าหมายที่ตั้ง ไว้	อาจมีผู้สนใจเข้าร่วม โครงการน้อยกว่าที่ตั้ง เป้าหมายไว้	๒	๑	๒	๑	๖	ปานกลาง	การควบคุม	สำนักปลัด

ยุทธศาสตร์ที่ ๒ การพัฒนาด้านการส่งเสริม การศึกษา และพัฒนาคุณภาพชีวิต

กลยุทธ์ : ๒.๕ การพัฒนาการส่งเสริมกีฬาและนันทนาการ

- แผนงาน การศาสนา วัฒนธรรม และนันทนาการ

ที่	โครงการ/กิจกรรม	ปัจจัยความเสี่ยง	สาเหตุ/ผลกระทบ	การประเมินความเสี่ยง						วิธีการจัดการ ความเสี่ยง	หน่วยงาน รับผิดชอบ
				ระดับการให้คะแนน ๑ - ๕				รวม คะแนน	ระดับ/ ลำดับ ความเสี่ยง		
				โอกาส (ปริมาณ)	ผลกระทบ (ปริมาณ)	โอกาส (คุณภาพ)	ผลกระทบ (คุณภาพ)				
๑	โครงการแข่งขันกีฬาของเด็กศูนย์ พัฒนาเด็กเล็ก ยุทธศาสตร์ที่ ๒ การพัฒนาด้านการ ส่งเสริม การศึกษา และพัฒนา คุณภาพชีวิต วัตถุประสงค์ เพื่อการรู้จักแพ้ ชนะ การให้อภัย และ เกิดความสามัคคี เป้าหมาย/ตัวชี้วัด ศพด.บ้านชายนา	จำนวนผู้เข้าร่วมโครงการ อาจไม่ถึงตามเป้าหมายที่ตั้ง ไว้	ผู้เข้าร่วมโครงการอาจ ไม่สามารถเดินทางหรือ มีเหตุจำเป็นไม่สามารถ เข้าร่วมโครงการได้	๑	๒	๑	๒	๖	ปานกลาง	การควบคุม	กองการศึกษา ศาสนาและ วัฒนธรรม

ยุทธศาสตร์ที่ ๒ การพัฒนาด้านการส่งเสริม การศึกษา และพัฒนาคุณภาพชีวิต

กลยุทธ์ : ๒.๕ การพัฒนาการส่งเสริมกีฬาและนันทนาการ

- แผนงาน การศาสนา วัฒนธรรม และนันทนาการ

ที่	โครงการ/กิจกรรม	ปัจจัยความเสี่ยง	สาเหตุ/ผลกระทบ	การประเมินความเสี่ยง						วิธีการจัดการ ความเสี่ยง	หน่วยงาน รับผิดชอบ
				ระดับการให้คะแนน ๑ - ๕				รวม คะแนน	ระดับ/ ลำดับ ความเสี่ยง		
				โอกาส (ปริมาณ)	ผลกระทบ (ปริมาณ)	โอกาส (คุณภาพ)	ผลกระทบ (คุณภาพ)				
๒	โครงการแข่งขันกีฬา อบต.บ้านในดง สัมพันธ์ด้านยาเสพติด ยุทธศาสตร์ที่ ๒ การพัฒนาด้านการ ส่งเสริม การศึกษา และพัฒนา คุณภาพชีวิต วัตถุประสงค์ เพื่อต่อต้าน ป้องกัน ปัญหายาเสพติด เพื่อพัฒนาคนและสังคมส่วนรวมให้มี คุณภาพชีวิตที่ดี เป้าหมาย/ตัวชี้วัด เด็ก เยาวชน และประชาชนทั่วไป ตำบลบ้านในดง	การใช้งบประมาณใน โครงการอาจมีการ คลาดเคลื่อน และต้อง ควบคุมในการเบิกจ่าย งบประมาณ	เนื่องจากการใช้ งบประมาณบางรายการ อาจไม่สามารถเบิกจ่าย ได้	๒	๒	๒	๒	๖	ปานกลาง	การควบคุม	กองการศึกษา ศาสนาและ วัฒนธรรม

ยุทธศาสตร์ที่ ๒ การพัฒนาด้านการส่งเสริม การศึกษา และพัฒนาคุณภาพชีวิต

กลยุทธ์ : ๒.๕ การพัฒนาการส่งเสริมกีฬาและนันทนาการ

- แผนงาน การศาสนา วัฒนธรรม และนันทนาการ

ที่	โครงการ/กิจกรรม	ปัจจัยความเสี่ยง	สาเหตุ/ผลกระทบ	การประเมินความเสี่ยง						วิธีการจัดการ ความเสี่ยง	หน่วยงาน รับผิดชอบ
				ระดับการให้คะแนน ๑ - ๕				รวม คะแนน	ระดับ/ ลำดับ ความเสี่ยง		
				โอกาส (ปริมาณ)	ผลกระทบ (ปริมาณ)	โอกาส (คุณภาพ)	ผลกระทบ (คุณภาพ)				
๓	โครงการเผยแพร่กิจกรรมวัฒนธรรม ประเพณีท้องถิ่นอำเภอท่ายางในงาน “พระนครคีรี” ยุทธศาสตร์ที่ ๒ การพัฒนาด้านการ ส่งเสริม การศึกษา และพัฒนา คุณภาพชีวิต วัตถุประสงค์ เพื่อร่วมสืบสานและฟื้นฟู อารังไว้ซึ่ง ขนบธรรมเนียมประเพณีท้องถิ่น เป้าหมาย/ตัวชี้วัด ตำบลบ้านในดง	การขอรับงบประมาณ สนับสนุนจากหน่วยงานอื่นมี ความล่าช้า	หน่วยงานที่ขอรับการ สนับสนุนงบประมาณ จาก อบต. ส่งเรื่องขอ งบประมาณล่าช้า ส่งผล ให้การตั้งงบประมาณขอ อบต. อาจไม่ทัน	๑	๑	๑	๑	๖	ปานกลาง	การควบคุม	กองการศึกษา ศาสนาและ วัฒนธรรม

ยุทธศาสตร์ที่ ๓ ยุทธศาสตร์การพัฒนาด้านการจัดระเบียบชุมชน สังคม และการรักษาความสงบเรียบร้อย
 กลยุทธ์ : ๓.๑ การพัฒนาการป้องกันและบรรเทาสาธารณภัย
 ๓.๔ การพัฒนาการรักษาความสงบเรียบร้อย
 - แผนงานการรักษาความสงบภายใน

ที่	โครงการ/กิจกรรม	ปัจจัยความเสี่ยง	สาเหตุ/ผลกระทบ	การประเมินความเสี่ยง						วิธีการจัดการ ความเสี่ยง	หน่วยงาน รับผิดชอบ
				ระดับการให้คะแนน ๑ - ๕				รวม คะแนน	ระดับ/ ลำดับ ความเสี่ยง		
				โอกาส (ปริมาณ)	ผลกระทบ (ปริมาณ)	โอกาส (คุณภาพ)	ผลกระทบ (คุณภาพ)				
๑	โครงการช่วยเหลือประชาชน ด้านสาธารณภัย ยุทธศาสตร์ที่ ๓ ยุทธศาสตร์การ พัฒนาด้านการจัดระเบียบชุมชน สังคม และการรักษาความสงบ เรียบร้อย วัตถุประสงค์ เพื่อช่วยเหลือและบรรเทาความ เดือดร้อนของประชาชนที่เกิดจากสา ธารณภัยต่าง ๆ เป้าหมาย/ตัวชี้วัด ประชาชนผู้ประสบภัยที่ลงทะเบียน	จำนวนผู้เข้าร่วมโครงการ อาจไม่ถึงตามเป้าหมายที่ตั้ง ไว้	อาจมีผู้สนใจเข้าร่วม โครงการน้อยกว่าที่ตั้ง เป้าหมายไว้	๑	๒	๑	๑	๖	ปานกลาง	การควบคุม	กองสวัสดิฯ

ยุทธศาสตร์ที่ ๓ ยุทธศาสตร์การพัฒนาด้านการจัดระเบียบชุมชน สังคม และการรักษาความสงบเรียบร้อย
 กลยุทธ์ : ๓.๑ การพัฒนาการป้องกันและบรรเทาสาธารณภัย
 ๓.๔ การพัฒนาการรักษาความสงบเรียบร้อย
 - แผนงานการรักษาความสงบภายใน

ที่	โครงการ/กิจกรรม	ปัจจัยความเสี่ยง	สาเหตุ/ผลกระทบ	การประเมินความเสี่ยง						วิธีการจัดการ ความเสี่ยง	หน่วยงาน รับผิดชอบ
				ระดับการให้คะแนน ๑ - ๕				รวม คะแนน	ระดับ/ ลำดับ ความเสี่ยง		
				โอกาส (ปริมาณ)	ผลกระทบ (ปริมาณ)	โอกาส (คุณภาพ)	ผลกระทบ (คุณภาพ)				
๒	โครงการอบรมให้ความรู้เกี่ยวกับการป้องกันและบรรเทาสาธารณภัย ยุทธศาสตร์ที่ ๓ ยุทธศาสตร์การพัฒนาด้านการจัดระเบียบชุมชน สังคม และการรักษาความสงบเรียบร้อย วัตถุประสงค์ ๑.ประชาชนได้เข้าใจถึงความเสี่ยงจากสาธารณภัยหรือภัยพิบัติ และมีส่วนร่วมในการเตรียมรับมือจากสาธารณภัยหรือภัยพิบัติ ๒.ส่งเสริมให้หมู่บ้าน สถานศึกษา สถานประกอบการได้มีการฝึกซ้อมเตรียมรับมือสาธารณภัยหรือภัยพิบัติ เป้าหมาย/ตัวชี้วัด ประชาชน สถานศึกษา สถานประกอบการในตำบลบ้านในดง	จำนวนผู้เข้าร่วมโครงการอาจไม่ถึงตามเป้าหมายที่ตั้งไว้	อาจมีผู้สนใจเข้าร่วมโครงการน้อยกว่าที่ตั้งเป้าหมายไว้	๑	๒	๑	๑	๖	ปานกลาง	การควบคุม	กองสวัสดิการ

ยุทธศาสตร์ที่ ๔ ยุทธศาสตร์การพัฒนาด้านการบริหารจัดการและการอนุรักษ์ทรัพยากรธรรมชาติและสิ่งแวดล้อม

กลยุทธ์ : ๔.๑ การพัฒนาการส่งเสริมการเกษตร

- แผนงานการเกษตร

ที่	โครงการ/กิจกรรม	ปัจจัยความเสี่ยง	สาเหตุ/ผลกระทบ	การประเมินความเสี่ยง						วิธีการจัดการความเสี่ยง	หน่วยงานรับผิดชอบ
				ระดับการให้คะแนน ๑ - ๕				รวมคะแนน	ระดับ/ลำดับความเสี่ยง		
				โอกาส (ปริมาณ)	ผลกระทบ (ปริมาณ)	โอกาส (คุณภาพ)	ผลกระทบ (คุณภาพ)				
๑	โครงการอนุรักษ์พันธุกรรมพืชอันเนื่องมาจากพระราชดำริฯ ยุทธศาสตร์ที่ ๔ ยุทธศาสตร์การพัฒนาด้านการบริหารจัดการและการอนุรักษ์ทรัพยากรธรรมชาติและสิ่งแวดล้อม วัตถุประสงค์ ๑. เพื่อดำเนินการสำรวจเก็บรวบรวมทรัพยากรท้องถิ่น ๒. เพื่อสนับสนุนการอนุรักษ์และจัดทำฐานทรัพยากรท้องถิ่น เป้าหมาย/ตัวชี้วัด ประชาชนตำบลบ้านในดง	- จำนวนผู้เข้าร่วมโครงการอาจไม่ถึงตามเป้าหมายที่ตั้งไว้	- โครงการอาจมีผู้สนใจเข้าร่วมโครงการน้อยกว่าที่ตั้งเป้าหมายไว้	๑	๒	๑	๒	๖	ปานกลาง	การควบคุม	สำนักปลัด

ยุทธศาสตร์ที่ ๔ ยุทธศาสตร์การพัฒนาด้านการบริหารจัดการและการอนุรักษ์ทรัพยากรธรรมชาติและสิ่งแวดล้อม

กลยุทธ์ : ๔.๒ การพัฒนาการจัดการขยะมูลฝอย

- แผนงานเคหะและชุมชน

ที่	โครงการ/กิจกรรม	ปัจจัยความเสี่ยง	สาเหตุ/ผลกระทบ	การประเมินความเสี่ยง						วิธีการจัดการความเสี่ยง	หน่วยงานรับผิดชอบ
				ระดับการให้คะแนน ๑ - ๕				รวมคะแนน	ระดับ/ลำดับความเสี่ยง		
				โอกาส (ปริมาณ)	ผลกระทบ (ปริมาณ)	โอกาส (คุณภาพ)	ผลกระทบ (คุณภาพ)				
๑	โครงการจัดการขยะมูลฝอยแบบบูรณาการ ยุทธศาสตร์ที่ ๔ ยุทธศาสตร์การพัฒนาด้านการบริหารจัดการและการอนุรักษ์ทรัพยากรธรรมชาติและสิ่งแวดล้อม วัตถุประสงค์ เพื่อรณรงค์และขยายผลสู่การสร้างกระบวนการมีส่วนร่วมของประชาชนในการดูแลรักษาสิ่งแวดล้อมถิ่นเกิดและบูรณาการความร่วมมือในการจัดการสิ่งแวดล้อมของท้องถิ่น สอดคล้องหลักการของเมืองน่าอยู่อย่างยั่งยืน เป้าหมาย/ตัวชี้วัด หมู่ที่ ๑-หมู่ที่ ๖	- จำนวนผู้เข้าร่วมโครงการอาจไม่ถึงตามเป้าหมายที่ตั้งไว้	- โครงการอาจมีผู้สนใจเข้าร่วมโครงการน้อยกว่าที่ตั้งเป้าหมายไว้	๑	๒	๑	๒	๖	ปานกลาง	การควบคุม	สำนักปลัด

ยุทธศาสตร์ที่ ๕ การพัฒนาด้านศิลปวัฒนธรรม จารีต ประเพณี และภูมิปัญญาท้องถิ่น

กลยุทธ์ : ๕.๑ การพัฒนาการส่งเสริม บำรุงรักษา ศิลปะ วัฒนธรรม ประเพณี

- แผนงานการศาสนาวัฒนธรรมและนันทนาการ

ที่	โครงการ/กิจกรรม	ปัจจัยความเสี่ยง	สาเหตุ/ผลกระทบ	การประเมินความเสี่ยง						วิธีการจัดการ ความเสี่ยง	หน่วยงาน รับผิดชอบ
				ระดับการให้คะแนน ๑ - ๕				รวม คะแนน	ระดับ/ ลำดับ ความเสี่ยง		
				โอกาส (ปริมาณ)	ผลกระทบ (ปริมาณ)	โอกาส (คุณภาพ)	ผลกระทบ (คุณภาพ)				
๑	โครงการครอบครัวสุขสันต์ ผู้สูงอายุสดใส ยุทธศาสตร์ที่ ๕ การพัฒนาด้าน ศิลปวัฒนธรรม จารีต ประเพณี และ ภูมิปัญญาท้องถิ่น วัตถุประสงค์ เพื่อส่งเสริมให้ครอบครัว และผู้สูงอายุได้ ทำกิจกรรมร่วมกัน เป้าหมาย/ตัวชี้วัด ประชาชนตำบลบ้านในดง	กลุ่มเป้าหมายมีความไม่ แน่นอน อาจมากกว่าหรือน้อยกว่าเป้าหมายที่ตั้งไว้	การสำรวจความพึง พอใจ กลุ่มตัวอย่างมา จากการคาดการณ์ ซึ่งมี จำนวนไม่แน่นอน อาจมี มากกว่าหรือน้อยกว่า เป้าหมายที่ตั้งไว้	๑	๒	๑	๑	๖	ปานกลาง	การควบคุม	กองการศึกษาฯ

ยุทธศาสตร์ที่ ๕ การพัฒนาด้านศิลปวัฒนธรรม จารีต ประเพณี และภูมิปัญญาท้องถิ่น

กลยุทธ์ : ๕.๑ การพัฒนาการส่งเสริม บำรุงรักษา ศิลปะ วัฒนธรรม ประเพณี

- แผนงานการศาสนาวัฒนธรรมและนันทนาการ

ที่	โครงการ/กิจกรรม	ปัจจัยความเสี่ยง	สาเหตุ/ผลกระทบ	การประเมินความเสี่ยง						วิธีการจัดการ ความเสี่ยง	หน่วยงาน รับผิดชอบ
				ระดับการให้คะแนน ๑ - ๕				รวม คะแนน	ระดับ/ ลำดับ ความเสี่ยง		
				โอกาส (ปริมาณ)	ผลกระทบ (ปริมาณ)	โอกาส (คุณภาพ)	ผลกระทบ (คุณภาพ)				
๒	โครงการมหรหรรษาการเกษตรและ ของดีทำนอง ยุทธศาสตร์ที่ ๕ การพัฒนาด้าน ศิลปวัฒนธรรม จารีต ประเพณี และ ภูมิปัญญาท้องถิ่น วัตถุประสงค์ เพื่อส่งเสริมการท่องเที่ยว เป้าหมาย/ตัวชี้วัด ตำบลบ้านในดง	กลุ่มเป้าหมายมีความไม่ แน่นอน อาจมากกว่าหรือน้อยกว่าเป้าหมายที่ตั้งไว้	การสำรวจความพึง พอใจ กลุ่มตัวอย่างมา จากการคาดการณ์ ซึ่งมี จำนวนไม่แน่นอน อาจมี มากกว่าหรือน้อยกว่า เป้าหมายที่ตั้งไว้	๑	๒	๑	๑	๖	ปานกลาง	การควบคุม	กองการศึกษาฯ

ยุทธศาสตร์ที่ ๕ การพัฒนาด้านศิลปวัฒนธรรม จารีต ประเพณี และภูมิปัญญาท้องถิ่น

กลยุทธ์ : ๕.๑ การพัฒนาการส่งเสริม บำรุงรักษา ศิลปะ วัฒนธรรม ประเพณี

- แผนงานการศาสนาวัฒนธรรมและนันทนาการ

ที่	โครงการ/กิจกรรม	ปัจจัยความเสี่ยง	สาเหตุ/ผลกระทบ	การประเมินความเสี่ยง						วิธีการจัดการ ความเสี่ยง	หน่วยงาน รับผิดชอบ
				ระดับการให้คะแนน ๑ - ๕				รวม คะแนน	ระดับ/ ลำดับ ความเสี่ยง		
				โอกาส (ปริมาณ)	ผลกระทบ (ปริมาณ)	โอกาส (คุณภาพ)	ผลกระทบ (คุณภาพ)				
๓	โครงการร่วมรักษาสายน้ำตามวิถีไทย ยุทธศาสตร์ที่ ๕ การพัฒนาด้าน ศิลปวัฒนธรรม จารีต ประเพณี และ ภูมิปัญญาท้องถิ่น วัตถุประสงค์ เพื่อส่งเสริมให้ประชาชนได้ อนุรักษ์วัฒนธรรม ประเพณีของไทย เป้าหมาย/ตัวชี้วัด ประชาชนตำบลบ้านในดง	กลุ่มเป้าหมายมีความไม่ แน่นอน อาจมากกว่าหรือน้อยกว่า เป้าหมายที่ตั้งไว้	การสำรวจความพึง พอใจ กลุ่มตัวอย่างมา จากการคาดการณ์ ซึ่งมี จำนวนไม่แน่นอน อาจมี มากกว่าหรือน้อยกว่า เป้าหมายที่ตั้งไว้	๑	๒	๑	๑	๖	ปานกลาง	การควบคุม	กองการศึกษาฯ

ยุทธศาสตร์ที่ ๖ กระบวนการบริหารจัดการที่ดีในองค์กร และการมีส่วนร่วมของประชาชน

กลยุทธ์ : ๖.๑ กลยุทธ์การพัฒนาบุคลากรในองค์กร

๖.๓ กลยุทธ์การพัฒนาการบริหารจัดการที่ดีในองค์กร

- แผนงาน บริหารงานทั่วไป

ที่	โครงการ/กิจกรรม	ปัจจัยความเสี่ยง	สาเหตุ/ผลกระทบ	การประเมินความเสี่ยง						วิธีการจัดการ ความเสี่ยง	หน่วยงาน รับผิดชอบ
				ระดับการให้คะแนน ๑ - ๕				รวม คะแนน	ระดับ/ ลำดับ ความเสี่ยง		
				โอกาส (ปริมาณ)	ผลกระทบ (ปริมาณ)	โอกาส (คุณภาพ)	ผลกระทบ (คุณภาพ)				
๑	<p>โครงการ การมีส่วนร่วมขององค์กร ปกครองส่วนท้องถิ่นในการป้องกันการ ทุจริต</p> <p>ยุทธศาสตร์ที่ ๖ กระบวนการบริหาร จัดการที่ดีในองค์กร และการมีส่วน ร่วมของประชาชน</p> <p>วัตถุประสงค์ เพื่อพัฒนาประสิทธิภาพในการบริหาร และจัดการองค์กร</p> <p>เป้าหมาย/ตัวชี้วัด ผู้บริหาร สมาชิกสภา พนักงาน เจ้าหน้าที่</p>	- จำนวนผู้เข้าร่วมโครงการ อาจไม่ถึงตามเป้าหมายที่ตั้ง ไว้	- ผู้เข้าร่วมโครงการอาจ ไม่ครบตามเป้าหมาย ที่ตั้งไว้ เนื่องจาก กลุ่มเป้าหมายอาจไม่ พร้อมเข้าร่วมโครงการ หรือติดภารกิจ	๑	๒	๑	๑	๖	ปานกลาง	การควบคุม	สำนักปลัด

ยุทธศาสตร์ที่ ๖ การพัฒนาด้านการพัฒนากระบวนการบริหารจัดการที่ดีในองค์กรและการมีส่วนร่วมของประชาชน

กลยุทธ์ : ๖.๒ กลยุทธ์การพัฒนาการส่งเสริมการมีส่วนร่วมของประชาชน

- แผนงานสร้างความเข้มแข็งของชุมชน

ที่	โครงการ/กิจกรรม	ปัจจัยความเสี่ยง	สาเหตุ/ผลกระทบ	การประเมินความเสี่ยง						วิธีการจัดการความเสี่ยง	หน่วยงานรับผิดชอบ
				ระดับการให้คะแนน ๑ - ๕				รวมคะแนน	ระดับ/ลำดับความเสี่ยง		
				โอกาส (ปริมาณ)	ผลกระทบ (ปริมาณ)	โอกาส (คุณภาพ)	ผลกระทบ (คุณภาพ)				
๒	โครงการศูนย์บริหารอำนาจการศูนย์ประสานการปฏิบัติการร่วมและอำนวยความสะดวกของประชาชนขององค์กรปกครองส่วนท้องถิ่น ยุทธศาสตร์ที่ ๖ การพัฒนาการพัฒนากระบวนการบริหารจัดการที่ดีในองค์กรและการมีส่วนร่วมของประชาชน วัตถุประสงค์ เพื่อให้เกิดประสิทธิภาพและประสิทธิผลในการช่วยเหลือประชาชน เป้าหมาย/ตัวชี้วัด ประชาชนได้รับบริการที่ดี	การใช้งบประมาณในโครงการอาจมีการคลาดเคลื่อน และต้องควบคุมในการเบิกจ่ายงบประมาณ	เนื่องจากการใช้งบประมาณบางรายการอาจไม่สามารถเบิกจ่ายได้	๒	๒	๒	๒	๘	ปานกลาง	การควบคุม	สำนักปลัด

(นายอาคม คงกะเรียน)

ตำแหน่ง นายกองค์การบริหารส่วนตำบลบ้านในดง

ใบสรุปรายงานติดตามผลการดำเนินงานการบริหารจัดการความเสี่ยงประจำปี ๒๕๖๗

องค์การบริหารส่วนตำบลบ้านในดง

องค์การบริหารส่วนตำบลบ้านในดง กำหนดวิธีการบริหารจัดการความเสี่ยง ประจำปี ๒๕๖๗

ไว้เป็น ๔ วิธี คือ ๑. การยอมรับ ๒. การควบคุม/การลด ๓. การถ่ายโอน ๔. การหลีกเลี่ยง

ลำดับ	โครงการ/กิจกรรม	คะแนน	ระดับ	วิธีการ บริหาร จัดการความ เสี่ยง
	ยุทธศาสตร์ที่ ๑ การพัฒนาด้านการพัฒนาโครงสร้างพื้นฐาน			
๑	โครงการก่อสร้างถนน คสล. หมู่ที่ ๒ บ้านชายนา จากบ้านนายไพเราะ เชื้อวงษ์ ถึง บ้านนายมีงมิตร เกตุกล้า	๖	ปานกลาง	การควบคุม
๒	โครงการก่อสร้างถนน คสล. หมู่ที่ ๓ บ้านหัวเข้ จากนางนงนภญา ปานอัน ถึงนายอำ ปานอัน	๖	ปานกลาง	การควบคุม
๓	โครงการก่อสร้างถนน คสล. หมู่ที่ ๖ บ้านหนองค่าง จากถนน คสล.กลางหมู่บ้าน ถึง ไร่นายห่อ ชื่นอารมณ์	๖	ปานกลาง	การควบคุม
๔	โครงการก่อสร้างถนน คสล. หมู่ที่ ๖ บ้านหนองค่าง จากบ้านนายอิทธิพล ยิ้มน้อย ถึงไร่นายวิเชียร ชัยรูป	๖	ปานกลาง	การควบคุม
๕	โครงการก่อสร้างถนน คสล. หมู่ที่ ๕ บ้านในดง จากบ้านนางบังอร ชำชม ถึงบ้านนางเรียม ชำชม	๖	ปานกลาง	การควบคุม
๖	โครงการก่อสร้างป้ายหมู่บ้าน หมู่ที่ ๕ บ้านในดง	๖	ปานกลาง	การควบคุม
๗	โครงการ ขุดฝังท่อระบายน้ำพร้อมบ่อพัก หมู่ที่ ๒ บ้านชายนา จากไร่นางเสริน ขวัญเมือง ถึงถนนลาดยางเพชรเกษม-หนองจอก	๖	ปานกลาง	การควบคุม
๘	โครงการ ก่อสร้างเหมืองคอนกรีตเสริมเหล็กรูปตัวยูพร้อมฝาดปิด หมู่ที่ ๕ บ้านในดง จากบ้านนายฉลอง ชำชม ถึงไร่นายถนอง แสงศิลา	๖	ปานกลาง	การควบคุม
๙	โครงการ ก่อสร้างเหมืองระบายน้ำรูปตัวยูพร้อมฝาดปิด หมู่ที่ ๑ บ้านในดง จากไร่ นายเชิญ เกษสุริยงค์ ถึง ประปาหมู่บ้าน	๖	ปานกลาง	การควบคุม
๑๐	โครงการ ก่อสร้างเหมืองระบายน้ำรูปตัวยูพร้อมฝาดปิด หมู่ที่ ๑ บ้านในดง จากบ้านนายอนุสิทธิ์ ปลื้มจิตร ถึง บ้านนายนิพนธ์ ชาวไทย	๖	ปานกลาง	การควบคุม

ลำดับ	โครงการ/กิจกรรม	คะแนน	ระดับ	วิธีการ บริหาร จัดการความ เสี่ยง
๑๑	ก่อสร้างถนน คสล.หมู่ที่ ๕ บ้านในดง จากบ้านนางบังอร ชำชม ถึงบ้านนางเรียม ชำชม	๖	ปานกลาง	การควบคุม
	ยุทธศาสตร์ที่ ๒ การพัฒนาด้านการส่งเสริม การศึกษา และพัฒนา คุณภาพชีวิต			
๑	โครงการช่วยเหลือประชาชน ด้านการส่งเสริมและพัฒนาคุณภาพชีวิต	๖	ปานกลาง	การควบคุม
๒	โครงการ ส่งเสริมและพัฒนาคุณภาพชีวิตคนพิการ ผู้ด้อยโอกาส	๖	ปานกลาง	การควบคุม
๓	โครงการ ส่งเสริมและพัฒนาศักยภาพเด็กและเยาวชนตำบลบ้านในดง	๖	ปานกลาง	การควบคุม
๔	โครงการยกระดับเศรษฐกิจและสังคมตำบลบ้านในดง	๖	ปานกลาง	การควบคุม
๕	โครงการส่งเสริมเกษตรทฤษฎีใหม่และเกษตรกรรมยั่งยืน	๖	ปานกลาง	การควบคุม
๖	โครงการ พัฒนาคุณภาพชีวิตของเด็กและเยาวชน	๘	ปานกลาง	การควบคุม
๗	โครงการ วันเด็กแห่งชาติ	๖	ปานกลาง	การควบคุม
๘	โครงการสนับสนุนค่าใช้จ่ายการบริหารสถานศึกษา (ค่าจัดการเรียนการสอน สำหรับ ศพด.)	๘	ปานกลาง	การควบคุม
๙	โครงการ อนุรักษ์ฟื้นฟูภูมิปัญญาเพื่อการศึกษาของเด็กและเยาวชน	๘	ปานกลาง	การควบคุม
๑๐	จัดหาอาหารเสริม (นม) สำหรับเด็ก	๘	ปานกลาง	การควบคุม
๑๑	อุดหนุนโครงการอาหารกลางวันสำหรับโรงเรียนสังกัด สพฐ.	๘	ปานกลาง	การควบคุม
๑๒	โครงการป้องกันและควบคุมโรคพิษสุนัขบ้าตามโครงการสัตว์ปลอดโรค คน ปลอดภัยจากโรคพิษสุนัขบ้า	๖	ปานกลาง	การควบคุม
๑๓	โครงการพระราชดำริด้านสาธารณสุข	๖	ปานกลาง	การควบคุม
๑๔	โครงการแข่งขันกีฬาของเด็กศูนย์พัฒนาเด็กเล็ก	๖	ปานกลาง	การควบคุม

ลำดับ	โครงการ/กิจกรรม	คะแนน	ระดับ	วิธีการ บริหาร จัดการความ เสี่ยง
๑๖	โครงการแข่งขันกีฬา อบต.บ้านในดงสัมพันธ์ด้านยาเสพติด	๖	ปานกลาง	การควบคุม
๑๗	โครงการเผยแพร่กิจกรรมวัฒนธรรมประเพณีท้องถิ่นอำเภอท่ายาง ในงาน “พระนครคีรี”	๖	ปานกลาง	การควบคุม
	ยุทธศาสตร์ที่ ๓ การพัฒนาด้านการจัดระเบียบชุมชน สังคม และการ รักษาความสงบเรียบร้อย			
๑	โครงการช่วยเหลือประชาชนด้านสาธารณสุข	๖	ปานกลาง	การควบคุม
๒	โครงการอบรมให้ความรู้เกี่ยวกับการป้องกันและบรรเทาสาธารณสุข	๖	ปานกลาง	การควบคุม
	ยุทธศาสตร์ที่ ๔ การบริหารจัดการ และการอนุรักษ์ ทรัพยากรธรรมชาติและสิ่งแวดล้อม			
๑	โครงการอนุรักษ์พันธุกรรมพืชอันเนื่องมาจากพระราชดำริฯ	๖	ปานกลาง	การควบคุม
๒	โครงการ จัดการขยะมูลฝอยแบบบูรณาการ	๖	ปานกลาง	การควบคุม
	ยุทธศาสตร์ที่ ๕ การพัฒนาด้านศิลปวัฒนธรรม จารีต ประเพณี และภูมิปัญญาท้องถิ่น			
๑	โครงการ ครอบครัวสุขสันต์ ผู้สูงอายุสดใส	๖	ปานกลาง	การควบคุม
๒	โครงการ มหกรรมการเกษตรและของดีท่ายาง ประจำปี ๒๕๖๗	๖	ปานกลาง	การควบคุม
๓	โครงการ ร่วมรักษาสายน้ำตามวิถีไทย	๖	ปานกลาง	การควบคุม
	ยุทธศาสตร์ที่ ๖ การพัฒนาด้านการพัฒนากระบวนการบริหาร จัดการที่ดีในองค์กรและการมีส่วนร่วมของประชาชน			
๑	โครงการ การมีส่วนร่วมขององค์กรปกครองส่วนท้องถิ่นในการป้องกันการทุจริต	๖	ปานกลาง	การควบคุม
๒	โครงการศูนย์บริหารอำนาจการศูนย์ประสานการปฏิบัติการร่วมและอำนวยความสะดวก สะดวกของประชาชนขององค์กรปกครองส่วนท้องถิ่น	๘	ปานกลาง	การควบคุม

(นายอาคม คงกะเรียน)

ตำแหน่ง นายกองค้การบริหารส่วนตำบลบ้านในดง