



สาระสำคัญ... P.S.U.

ภาษีที่ดินและสิ่งปลูกสร้าง*

หมายเหตุ : มีผลใช้บังคับตั้งแต่วันที่ 13 มีนาคม 2562 และเริ่มจัดเก็บภาษีที่ดินและสิ่งปลูกสร้างตั้งแต่ 1 มกราคม 2563 เป็นต้นไป



ภาษีที่ดิน และ สิ่งปลูกสร้าง



วัตถุประสงค์

- เพื่อปฏิรูปโครงสร้างระบบภาษีทรัพย์สิน ให้มีความทันสมัย เป็นสากลเช่นเดียวกับนานาชาติและแก้ไขปัญหาโครงสร้างภาษีเดิม
- กระตุ้นให้เกิดการใช้ประโยชน์ที่ดิน
- เพิ่มความเป็นอิสระและเพิ่มประสิทธิภาพการจัดเก็บภาษีให้องค์กรปกครองส่วนท้องถิ่น (อปท.)
- สร้างความเข้มแข็งและโปร่งใสในการบริหารการคลังของ อปท.
- ช่วยให้องค์กร มีงบประมาณพอเพียงในการพัฒนาพื้นที่ให้เกิดความเจริญในระยะยาว



ฐานภาษี

มูลค่าของที่ดิน และสิ่งปลูกสร้าง



ผู้เสียภาษี

- เจ้าของที่ดิน/สิ่งปลูกสร้าง
- เจ้าของห้องชุด
- ผู้ครอบครองทรัพย์สิน หรือทำประโยชน์ในทรัพย์สินของรัฐ (ที่ดินและสิ่งปลูกสร้าง)



ผู้จัดเก็บภาษี

- เทศบาล
- องค์การบริหารส่วนตำบล
- กรุงเทพฯ
- เมืองพัทยา

แนวทางการจัดเก็บภาษี



หลักการ : ไม่กระทบผู้มีรายได้น้อยและปานกลาง

การแบ่งประเภทที่ดินและสิ่งปลูกสร้าง

ใช้ประโยชน์

เกษตรกรรม

ใช้ที่ดินเพื่อเกษตรกรรม เพื่อการบริโภค หรือจำหน่าย เพื่อบริโภค หรือใช้งานในฟาร์ม

- ทำเกษตรกรรมเต็มพื้นที่
- ทำเกษตรกรรมไม่เต็มพื้นที่ เสียภาษีตามสัดส่วนการใช้ประโยชน์

การพิจารณา

- ดูตามสภาพข้อเท็จจริง
- พื้นที่ที่ใช้ทำเกษตรกรรม
- รวมถึงที่ดินและสิ่งปลูกสร้าง



ที่อยู่อาศัย

บ้านหลักหลัก



เจ้าของบ้านมีชื่อในโฉนด + ทะเบียนบ้าน (ไม่จำเป็นต้องเป็นเจ้าของบ้าน/ เจ้าของคนใดคนหนึ่ง มีชื่อในทะเบียนบ้าน)

บ้านหลักอื่นๆ



เจ้าของบ้านมีชื่อในโฉนด แต่ไม่มีชื่อในทะเบียนบ้าน

อื่นๆ



- พาณิชยกรรม
- อุตสาหกรรม
- อาคารสำนักงาน
- โรงแรม
- ร้านอาหาร
- ฯลฯ

ไม่ใช้ประโยชน์

รกร้างว่างเปล่า

หรือไม่ได้ทำประโยชน์ ตามควรแก่สภาพ



- ที่ตั้งดินไว้ว่างเปล่าหรือไม่ได้ทำประโยชน์ในปีก่อนหน้า **ยกเว้น** มีกฎหมายห้ามหรือให้ทิ้งไว้เพื่อการเกษตร/ปล่อยไว้เพื่อใช้ในการพัฒนาโครงการ

อัตราการจัดเก็บ ภาษีที่ดินและสิ่งปลูกสร้าง



เกษตรกรรม

อัตราเพดาน 0.15%

อัตราที่จัดเก็บ

มูลค่า (ลบ.)	อัตรา (%)
0 - 75	0.01
75 - 100	0.03
100 - 500	0.05
500 - 1,000	0.07
1,000 ขึ้นไป	0.1

บุคคลธรรมดา

ได้รับยกเว้น อปท. ละไม่เกิน 50 ล้านบาท

การภาษี (บุคคลธรรมดา)

มูลค่า (ลบ.)	ค่าภาษี (บ.)
50	0
100	5,000
200	40,000

บ้านพักอาศัย

อัตราเพดาน 0.3%

อัตราที่จัดเก็บ

มูลค่า (ลบ.)	บ้าน (บ้านหลังหลัก)	บ้าน + ที่ดิน (บ้านหลังหลัก)	บ้านหลังอื่น
0 - 10	ยกเว้นภาษี	ยกเว้นภาษี	0.02
10 - 50	0.02	ยกเว้นภาษี	0.02
50 - 75	0.03	0.03	0.03
75 - 100	0.05	0.05	0.05
100 ขึ้นไป	0.1	0.1	0.1

การภาษี (ยกเว้น 50 ลบ.)

มูลค่า (ลบ.)	บ้านหลังหลัก	บ้านหลังอื่นๆ
50	0	10,000
100	20,000	30,000
200	120,000	130,000

อื่นๆ / ที่รกร้างว่างเปล่า

อัตราเพดาน 1.2%

อัตราที่จัดเก็บ

มูลค่า (ลบ.)	อัตรา (%)
0 - 50	0.3
50 - 200	0.4
200 - 1,000	0.5
1,000 - 5,000	0.6
5,000 ขึ้นไป	0.7

การภาษี

มูลค่า (ลบ.)	ค่าภาษี (บ.)
50	150,000
100	350,000
200	750,000
1,000	4,750,000

ที่รกร้างว่างเปล่า

เพิ่มอัตรา 0.3% ทุก 3 ปี

แต่อัตราภาษีรวมไม่เกิน 3%

มาตรการดูแลผลกระทบ



ยกเว้น

ทรัพย์สินที่ได้รับการยกเว้นภาษี (ใน พ.ร.บ.)

- ทรัพย์สินของรัฐที่ไม่ได้หาผลประโยชน์ ทรัพย์สินที่ใช้เพื่อประโยชน์สาธารณะ (รัฐ/เอกชน)
- สหประชาชาติ สถานทูต
- ทรัพย์สินส่วนกลางของอาคารชุด หมู่บ้านจัดสรร และนิคมอุตสาหกรรม
- บ้านพักอาศัยหลัก 1 หลัง
 - ส่วนของมูลค่าที่ไม่เกิน 50 au. ในกรณีที่เจ้าของบ้านและที่ดิน
 - ส่วนของมูลค่าที่ไม่เกิน 10 au. ในกรณีที่เจ้าของเฉพาะบ้าน
- ที่ดินเกษตรกรรมของบุคคลธรรมดา
 - ไม่ต้องเสียภาษีใน 3 ปีแรก
 - ปีที่ 4 เป็นต้นไป ได้รับยกเว้นมูลค่าของฐานภาษีในแต่ละ อปท. รวมกันไม่เกิน 50 au. เป็นการถาวร

ลดหย่อน

การบรรเทาภาระภาษี (ออกเป็น พ.ร.ฎ.)

- ลดภาระภาษีให้ ≤ 90%** เช่น
 - บ้านพักอาศัยซึ่งได้กรรมสิทธิ์มาจากการรับมรดกก่อนที่ พ.ร.บ. ภาษีที่ดินและสิ่งปลูกสร้าง มีผลบังคับใช้
 - กิจการสาธารณะ เช่น โรงเรียน เป็นต้น
- ลดอัตราภาษี** เช่น
 - ทรัพย์สินที่อยู่ระหว่างพัฒนา เพื่อทำโครงการพักอาศัยและนิคมอุตสาหกรรม (3 ปี ตั้งแต่ยื่นขออนุญาต)
 - ทรัพย์สินที่เป็น NPA ของสถาบันการเงิน (5 ปี)

ผ่อนปรน

ทยอยปรับภาษีส่วนที่เพิ่มขึ้นจากเดิม 25% 50% และ 75% ในช่วง 3 ปีแรก

การลดหรือยกเว้น
(อำนาจของผู้บริหารท้องถิ่น)

โดยความเห็นชอบของคุณ: กรรมการ ภาษีที่ดินและสิ่งปลูกสร้างประจำจังหวัด หรือ รบว. ในพื้นที่

- เกิดภัยพิบัติในพื้นที่
- ทรัพย์สินเสียหายหรือถูกทำลายเฉพาะราย

กระบวนการในทางปฏิบัติ



การจัดทำบัญชีรายการที่ดิน/สิ่งปลูกสร้างที่จะใช้ในการเก็บภาษี



การประเมินภาษีและการชำระภาษี



ข้อเท็จจริงการจัดเก็บภาษีที่ดินและสิ่งปลูกสร้าง



ขั้นตอนสำหรับผู้เสียภาษี

ตรวจสอบบัญชีรายการ

ที่ดินและสิ่งปลูกสร้าง

- ประเภท
- ขนาด
- การใช้ประโยชน์

ยื่นแก้ไขที่ท้องถิ่นได้ทันที หากไม่ถูกต้อง

ชำระภาษีที่ดินและสิ่งปลูกสร้าง

ภายในเวลาที่กำหนด

ภายในเดือนสิงหาคม 2563*

*เฉพาะปี 2563 เท่านั้น

ปีอื่นๆ เสียภาษีภายในเดือนเมษายน

ตรวจสอบแบบแจ้งการประเมิน

ภาษีที่ดินและสิ่งปลูกสร้าง

- ประเภท
- ขนาด
- ราคาประเมิน
- อัตราภาษี
- การใช้ประโยชน์
- ค่าภาษี

หากประเมินไม่ถูกต้องสามารถ

ยื่นคัดค้านและอุทธรณ์ได้

บ้านอยู่อาศัยเสียภาษีอย่างไร??

ที่อยู่อาศัยที่มีลักษณะ เช่น บ้าน ตึกแถว หองชุด เป็นต้น

- มีลักษณะให้บุคคลใช้เพื่อการอยู่อาศัย
- เว้นค่าธรรมเนียม
- อยู่ระหว่างการพัฒนาหรือสร้างเสร็จตามกฎหมายว่าด้วยการจัดสรรที่ดิน หรือกฎหมายว่าด้วยอาคารชุด
- โรงแรม
- ที่พักชั่วคราวโดยมีค่าตอบแทน แต่ไม่รวมถึง ที่ให้บริการเป็นรายเดือนขึ้นไป หรือโฮมสเตย์ไทย

บ้านหลักหลัก



เจ้าของบ้านและที่ดิน/เจ้าของเฉพาะตัวบ้าน มีชื่อใน เอกสารแสดงกรรมสิทธิ์ + ทะเบียนบ้าน (ไม่จำเป็นต้องเป็นเจ้าของคนเดียวคนหนึ่ง มีชื่อในทะเบียนบ้าน)

- ✓ เจ้าของบ้านและที่ดิน มีชื่อในโฉนด/กรรมสิทธิ์ห้องชุด
- ✓ มีชื่อในทะเบียนบ้าน

ยกเว้นฐานภาษี 50 ล้านบาท

เลือกจะใช้สิทธิ์ เฉพาะตัวบ้าน หรือ บ้าน + ที่ดิน

****เจ้าของบ้านจะใช้สิทธิ์**

บ้านหลักอื่นๆ



เจ้าของบ้านมีชื่อในโฉนด/กรรมสิทธิ์ห้องชุด แต่ไม่มีชื่อในทะเบียนบ้าน

- ✓ เจ้าของบ้าน (ปลูกสร้างบนที่ดินคนอื่น)
- ✓ มีชื่อในทะเบียนบ้าน

ยกเว้นฐานภาษี 10 ล้านบาท

เลือกจะใช้สิทธิ์ เฉพาะตัวบ้าน หรือ บ้าน + ที่ดิน

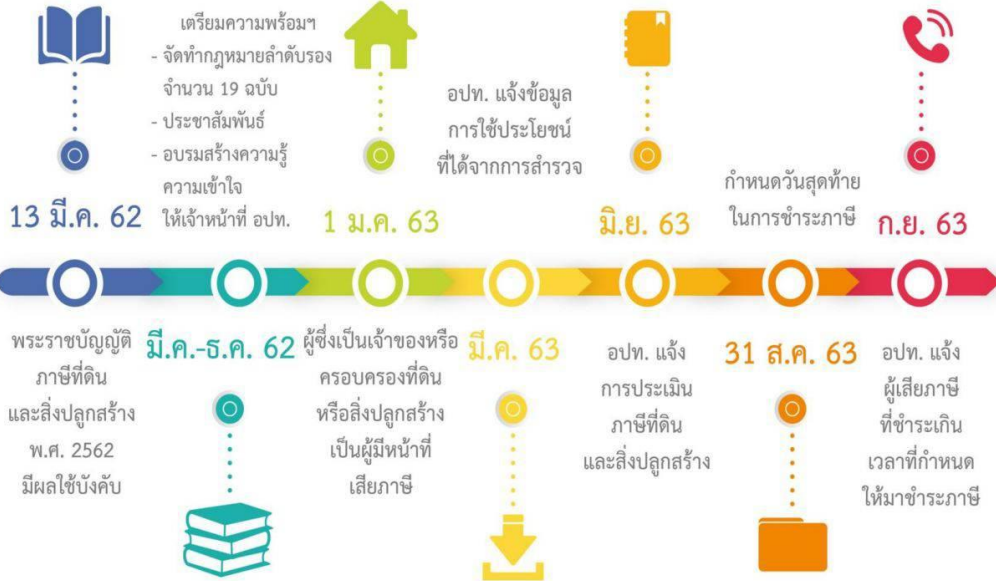
****เสียภาษีในอัตรา "ที่อยู่อาศัย" **เสียภาษีทุกหลัง ตั้งแต่บาทแรก ในอัตราอยู่อาศัย****

ยกเว้นภาษีบ้านหลักหลักได้คนละ 1 หลัง เท่านั้น**

Timeline ภาษีที่ดินและสิ่งปลูกสร้าง



เฉพาะในปี 2563 เท่านั้น



ให้ความร่วมมือกับเจ้าหน้าที่



สำรวจและตรวจสอบความถูกต้อง



เสียภาษีให้ตรงเวลา

ภาษีที่ดิน ช่วยพัฒนาท้องถิ่น พัฒนาชาติ

สาระน่ารู้เกี่ยวกับภาษีที่ดินและสิ่งปลูกสร้าง การแบ่งประเภทที่ดินและสิ่งปลูกสร้าง

ใช้ประโยชน์

เกษตรกรรม

ใช้ที่ดินเพื่อเกษตรกรรม
เพื่อการบริโภค หรือจำหน่าย
เพื่อบริโภค หรือใช้งานในฟาร์ม

- ทำเกษตรกรรมเดิมพื้นที่
- ทำเกษตรกรรมไม่เพิ่มพื้นที่
เสียภาษีตามสัดส่วนการใช้
ประโยชน์

การพิจารณา

- ดูตามสภาพข้อเท็จจริง
- พื้นที่ที่ใช้ทำเกษตรกรรม
- รวมถึงที่ดินและสิ่งปลูกสร้าง
ต่อเนื่องที่ใช้สำหรับเกษตรกรรม

ที่อยู่อาศัย

บ้านหลัก

เจ้าของบ้านและที่ดิน/เจ้าของเฉพาะตัวบ้าน
มีชื่อในเอกสารแสดงกรรมสิทธิ์
+ ทะเบียนบ้าน
(ไม่จำเป็นต้องเป็นเจ้าของ/
เจ้าของคนเดียวหนึ่ง
มีชื่อในทะเบียนบ้าน)

บ้านหลักอื่น

เจ้าของบ้านมีชื่อในโฉนด
แต่ไม่มีชื่อในทะเบียนบ้าน

อื่นๆ

- พาณิชยกรรม
- อุตสาหกรรม
- โรงแรม
- อพาร์ทเมนท์
- บ้านให้เช่า
- ฯลฯ

ไม่ใช้ประโยชน์

รกร้างว่างเปล่า หรือไม่ได้ทำประโยชน์ ตามควรแก่สภาพ

○ ที่ตั้งที่ดินว่างเปล่าหรือ
ไม่ทำประโยชน์ในปีก่อนหน้า
ยกเว้น มีกฎหมายห้าม
หรือพักการเกษตร
เพื่อปรับปรุงสภาพที่ดิน

อัตราภาษีที่จัดเก็บจริงในช่วงปี พ.ศ. 2563 – 2564

อัตราภาษีที่จัดเก็บจริง (2 ปี ตามบทเฉพาะกาล.94)

ประเภทที่ดิน และสิ่งปลูกสร้าง	มูลค่า (ล้านบาท)	อัตราภาษี (ร้อยละ)
เกษตรกรรม (ขุดแปลงแล้วเป็นไร่/นา)	ไม่เกิน 75	0.01
	เกิน 75-100	0.03
	เกิน 100-500	0.05
	เกิน 500-1,000	0.07
	เกิน 1,000 ขึ้นไป	0.10

มูลค่าธรรมดาเป็นเจ้าของได้รับยกเว้นไม่เกิน 50 ลบ. (บ.41)

อัตราภาษีที่จัดเก็บจริง (2 ปี ตามบทเฉพาะกาล.94)

ประเภทที่ดิน และสิ่งปลูกสร้าง	มูลค่า (ล้านบาท)	อัตราภาษี (ร้อยละ)
เกษตรกรรม (จัดแปลงเป็นไร่/นา)	ไม่เกิน 75	0.01
	เกิน 75-100	0.03
	เกิน 100-500	0.05
	เกิน 500-1,000	0.07
	เกิน 1,000 ขึ้นไป	0.10

ปี 2558 มีที่ดินเกษตรกรรม มูลค่าเกิน 50 ลบ. จำนวน 3,509 แปลง

อัตราภาษีที่จัดเก็บจริง (2 ปี ตามบทเฉพาะกาล.94)

ประเภทที่ดิน และสิ่งปลูกสร้าง	มูลค่า (ล้านบาท)	อัตราภาษี (ร้อยละ)
1. ดิน	0-50	0.3
	เกิน 50-200	0.4
	เกิน 200-1,000	0.5
	เกิน 1,000-5,000	0.6
	5,000 ขึ้นไป	0.7

ปี 2555 มีที่ดิน ว่างเปล่า/รกร้างว่างเปล่า มูลค่าเกิน 1 ลบ. 2,162,288 แปลง

อัตราภาษีที่จัดเก็บจริง (2 ปี ตามบทเฉพาะกาล.94)

ประเภทที่ดิน และสิ่งปลูกสร้าง	มูลค่า (ล้านบาท)	อัตราภาษี (ร้อยละ)
ที่อยู่อาศัย หรือสิ่งปลูกสร้าง (กรณีที่ดินและสิ่งปลูกสร้างที่เจ้าของ เป็นบุคคลธรรมดาและมีชื่ออยู่ใน ทะเบียนบ้านตามกฎหมายว่าด้วย กฎหมายภาษีอากรในวงปี 1 มกราคม ของปีภาษีนั้น)	ไม่เกิน 25	0.03
	เกิน 25-50	0.05
	เกิน 50 ขึ้นไป	0.1

มูลค่าธรรมดาเป็นเจ้าของได้รับยกเว้นไม่เกิน 50 ลบ. (บ.41)

อัตราภาษีที่จัดเก็บจริง (2 ปี ตามบทเฉพาะกาล.94)

ประเภทที่ดิน และสิ่งปลูกสร้าง	มูลค่า (ล้านบาท)	อัตราภาษี (ร้อยละ)
ที่อยู่อาศัย หรือสิ่งปลูกสร้าง (กรณีที่ดินและสิ่งปลูกสร้างที่เจ้าของ เป็นบุคคลธรรมดาและมีชื่ออยู่ใน ทะเบียนบ้านตามกฎหมายว่าด้วย กฎหมายภาษีอากรในวงปี 1 มกราคม ของปีภาษีนั้น)	ไม่เกิน 40	0.02
	เกิน 40-65	0.03
	เกิน 65-90	0.05
	เกิน 90 ขึ้นไป	0.10

มูลค่าธรรมดาเป็นเจ้าของได้รับยกเว้นไม่เกิน 10 ลบ. (บ.41)

อัตราภาษีที่จัดเก็บจริง (2 ปี ตามบทเฉพาะกาล.94)

ประเภทที่ดิน และสิ่งปลูกสร้าง	มูลค่า (ล้านบาท)	อัตราภาษี (ร้อยละ)
ที่อยู่อาศัย หรือสิ่งปลูกสร้าง	ไม่เกิน 50	0.02
	เกิน 50-75	0.03
	เกิน 75-100	0.05
	เกิน 100 ขึ้นไป	0.10

ปี 2558 มีที่ดินและสิ่งปลูกสร้างที่อยู่อาศัย มูลค่าเกิน 50 ลบ. 12,000 แปลง

การบรรเทาภาระภาษี (บทเฉพาะกาล.96-97)



- ยกเว้นภาษีสำหรับเจ้าของที่ดินหรือสิ่งปลูกสร้าง
ซึ่งเป็นบุคคลธรรมดาและใช้ประโยชน์ในการ
ประกอบเกษตรกรรมใน 3 ปีแรก
- บรรเทาภาระภาษีให้ผู้เสียภาษีที่มีภาระภาษีเพิ่มขึ้น
ในปี 2563 – 2565 โดยให้ชำระภาษีตามจำนวนที่
ต้องเสียหรือพึงชำระในปี 2562 (ภาษีบำรุงท้องที่หรือ
ภาษีโรงเรือนและที่ดิน) รวมกับจำนวนภาษีที่เหลือ

ปี พ.ศ.	ภาษีที่ต้องเสีย
2563	ภาษีปี 2562 + ร้อยละ 25 ของจำนวนภาษีที่เพิ่มขึ้น
2564	ภาษีปี 2562 + ร้อยละ 50 ของจำนวนภาษีที่เพิ่มขึ้น
2565	ภาษีปี 2562 + ร้อยละ 75 ของจำนวนภาษีที่เพิ่มขึ้น



กรมส่งเสริมการปกครองท้องถิ่น (ส.ล.)
www.dla.go.th



กระทรวงมหาดไทย
www.moi.go.th



ด่วนที่สุด

ที่ พบ ๐๐๒๓.๓/ว๑๙๑๙๓



ศาลากลางจังหวัดเพชรบุรี
ถนนราชวิถี พบ ๗๖๐๐๐

๒๓ ธันวาคม ๒๕๖๒

เรื่อง การขยายกำหนดเวลาดำเนินการตามพระราชบัญญัติภาษีที่ดินและสิ่งปลูกสร้าง พ.ศ. ๒๕๖๒

เรียน นายอำเภอ ทุกอำเภอ นายกเทศมนตรีเมืองเพชรบุรี และนายกเทศมนตรีเมืองชะอำ

อ้างถึง พระราชบัญญัติภาษีที่ดินและสิ่งปลูกสร้าง พ.ศ. ๒๕๖๒

สิ่งที่ส่งมาด้วย สำเนาหนังสือกรมส่งเสริมการปกครองท้องถิ่น ด่วนที่สุด ที่ มท ๐๘๐๘.๓/ว ๗๔๗๕
ลงวันที่ ๑๑ ธันวาคม ๒๕๖๒

ตามที่พระราชบัญญัติภาษีที่ดินและสิ่งปลูกสร้าง พ.ศ. ๒๕๖๒ กำหนดให้เริ่มจัดเก็บภาษีที่ดินและสิ่งปลูกสร้างตั้งแต่วันที่ ๑ มกราคม ๒๕๖๓ เป็นต้นไป นั้น

กระทรวงมหาดไทยแจ้งว่า ตามบทเฉพาะกาลมาตรา ๙๘ แห่งพระราชบัญญัติภาษีที่ดินและสิ่งปลูกสร้าง พ.ศ. ๒๕๖๒ กำหนดให้กระทรวงมหาดไทยและกระทรวงการคลังออกกฎหมายลำดับรองในความรับผิดชอบให้แล้วเสร็จภายในหนึ่งร้อยยี่สิบวันนับแต่วันที่พระราชบัญญัติภาษีที่ดินและสิ่งปลูกสร้างมีผลใช้บังคับ ซึ่งครบกำหนดเมื่อวันที่ ๑๐ กรกฎาคม ๒๕๖๒ แต่ปัจจุบันได้ล่วงเลยระยะเวลาเป็นเวลาประมาณ ๔ เดือน โดยยังคงมีกฎหมายลำดับรองที่อยู่ในความรับผิดชอบของกระทรวงการคลังและกระทรวงมหาดไทยอีกจำนวน ๘ ฉบับ ซึ่งยังดำเนินการไม่แล้วเสร็จ ผลจากความล่าช้าดังกล่าว ทำให้องค์กรปกครองส่วนท้องถิ่นไม่ทราบรายละเอียด หลักเกณฑ์วิธีการปฏิบัติที่ชัดเจน และไม่สามารถดำเนินการแจ้งบัญชีรายการที่ดินและสิ่งปลูกสร้างได้ถูกต้องครบถ้วนตามกรอบระยะเวลาที่กำหนดไว้ในพระราชบัญญัติภาษีที่ดินและสิ่งปลูกสร้าง พ.ศ. ๒๕๖๒ ดังนั้น เพื่อให้องค์กรปกครองส่วนท้องถิ่นทุกแห่งสามารถดำเนินการภายใต้กรอบระยะเวลาที่กฎหมายและระเบียบซึ่งออกตามความในพระราชบัญญัติภาษีที่ดินและสิ่งปลูกสร้าง พ.ศ. ๒๕๖๒ กำหนด โดยสอดคล้องกับช่วงระยะเวลาในการประกาศใช้กฎหมายลำดับรอง รัฐมนตรีว่าการกระทรวงมหาดไทยจึงอาศัยอำนาจตามมาตรา ๑๔ วรรคสอง แห่งพระราชบัญญัติภาษีที่ดินและสิ่งปลูกสร้าง พ.ศ. ๒๕๖๒ เห็นชอบให้ขยายกำหนดเวลาดำเนินการของผู้มีหน้าที่ต้องปฏิบัติตามกำหนดเวลาในพระราชบัญญัติภาษีที่ดินและสิ่งปลูกสร้าง พ.ศ. ๒๕๖๒ เฉพาะการจัดเก็บภาษีที่ดินและสิ่งปลูกสร้าง ประจำปี พ.ศ. ๒๕๖๓ เป็นการทั่วไป รายละเอียดตามสิ่งที่ส่งมาด้วยสามารถดาวน์โหลดได้ที่ www.phetchaburilocal.go.th

จึงเรียนมาเพื่อทราบและถือปฏิบัติ สำหรับอำเภอขอให้แจ้งเทศบาลตำบลและองค์การบริหารส่วนตำบลในพื้นที่ทราบและถือปฏิบัติต่อไป

ขอแสดงความนับถือ

(นางสาวกัญญา อติตโต)

ผู้อำนวยการกลุ่มงานกฎหมาย ระเบียบ และเรื่องร้องทุกข์ รักษาราชการแทน
ท้องถิ่นจังหวัดเพชรบุรี ปฏิบัติราชการแทน
ผู้ว่าราชการจังหวัดเพชรบุรี

สำนักงานส่งเสริมการปกครองท้องถิ่นจังหวัด
กลุ่มงานส่งเสริมและพัฒนาท้องถิ่น
โทร. ๐ ๓๒๔๒ ๔๕๑๘-๙

ก. ส. ส. ส.

ด่วนที่สุด

ที่ มท ๐๘๐๘.๓/ก ๗๔๗๒



ส.จ. เพชรบุรี
รับที่ 11431
รับ 1.2.6.ก 2562
เวลา.....น.

ก. ส. ส. ส.
รับที่ 3333
รับที่ ๑ ๖ อ.ค. ๒๕๖๒
เวลา.....น.

๑๑ ธันวาคม ๒๕๖๒

เรื่อง การขยายกำหนดเวลาดำเนินการตามพระราชบัญญัติภาษีที่ดินและสิ่งปลูกสร้าง พ.ศ. ๒๕๖๒
เรียน ผู้ว่าราชการจังหวัด ทุกจังหวัด

สิ่งที่ส่งมาด้วย สรุปเรื่องที่รัฐมนตรีว่าการกระทรวงมหาดไทยเห็นชอบให้ขยายกำหนดเวลาดำเนินการตามพระราชบัญญัติภาษีที่ดินและสิ่งปลูกสร้าง พ.ศ. ๒๕๖๒ เป็นการทั่วไป เฉพาะการจัดเก็บภาษีในปี พ.ศ. ๒๕๖๓ , จำนวน ๑ ฉบับ
ตามที่พระราชบัญญัติภาษีที่ดินและสิ่งปลูกสร้าง พ.ศ. ๒๕๖๒ กำหนดให้เริ่มจัดเก็บภาษีที่ดินและสิ่งปลูกสร้างตั้งแต่วันที่ ๑ มกราคม ๒๕๖๓ เป็นต้นไป นั้น ,

กระทรวงมหาดไทยพิจารณาแล้วเห็นว่า ตามบทเฉพาะกาลมาตรา ๙๘ แห่งพระราชบัญญัติภาษีที่ดินและสิ่งปลูกสร้าง พ.ศ. ๒๕๖๒ กำหนดให้กระทรวงมหาดไทยและกระทรวงการคลังออกกฎหมายลำดับรองในความรับผิดชอบให้แล้วเสร็จภายในหนึ่งร้อยยี่สิบวันนับแต่วันที่พระราชบัญญัติภาษีที่ดินและสิ่งปลูกสร้างมีผลใช้บังคับ ซึ่งครบกำหนดเมื่อวันที่ ๓๐ กรกฎาคม ๒๕๖๒ แต่ปัจจุบันได้ล่วงเลยระยะเวลาเป็นเวลาประมาณ ๔ เดือน โดยยังคงมีกฎหมายลำดับรองที่อยู่ในความรับผิดชอบของกระทรวงการคลังและกระทรวงมหาดไทยอีกจำนวน ๘ ฉบับ ซึ่งยังดำเนินการไม่แล้วเสร็จ ผลจากความล่าช้าดังกล่าว ทำให้องค์กรปกครองส่วนท้องถิ่นไม่ทราบรายละเอียด หลักเกณฑ์วิธีการปฏิบัติที่ชัดเจน และไม่สามารถดำเนินการแจ้งบัญชีรายการที่ดินและสิ่งปลูกสร้างได้ถูกต้องครบถ้วนตามกรอบระยะเวลาที่กำหนดไว้ในพระราชบัญญัติภาษีที่ดินและสิ่งปลูกสร้าง พ.ศ. ๒๕๖๒ ดังนั้น เพื่อให้องค์กรปกครองส่วนท้องถิ่นทุกแห่งสามารถดำเนินการภายใต้กรอบระยะเวลาที่กฎหมายและระเบียบซึ่งออกตามความในพระราชบัญญัติภาษีที่ดินและสิ่งปลูกสร้าง พ.ศ. ๒๕๖๒ กำหนด โดยสอดคล้องกับช่วงระยะเวลาในการประกาศใช้กฎหมายลำดับรอง รัฐมนตรีว่าการกระทรวงมหาดไทยจึงอาศัยอำนาจตามมาตรา ๑๔ วรรคสอง แห่งพระราชบัญญัติภาษีที่ดินและสิ่งปลูกสร้าง พ.ศ. ๒๕๖๒ เห็นชอบให้ขยายกำหนดเวลาดำเนินการของผู้มีหน้าที่ต้องปฏิบัติตามกำหนดเวลาในพระราชบัญญัติภาษีที่ดินและสิ่งปลูกสร้าง พ.ศ. ๒๕๖๒ เฉพาะการจัดเก็บภาษีที่ดินและสิ่งปลูกสร้าง ประจำปี พ.ศ. ๒๕๖๓ เป็นการทั่วไป รายละเอียดปรากฏตามสิ่งที่ส่งมาด้วย

จึงเรียนมาเพื่อทราบ และแจ้งให้องค์กรปกครองส่วนท้องถิ่นถือปฏิบัติต่อไป

ขอแสดงความนับถือ

(นายฉัตรชัย พรหมเลิศ)
ปลัดกระทรวงมหาดไทย

กรมส่งเสริมการปกครองท้องถิ่น
สำนักบริหารการคลังท้องถิ่น
โทร. ๐-๒๒๔๑-๐๗๕๕
โทรสาร ๐-๒๒๔๑-๘๘๘๘
ผู้ประสานงาน : ศิริพร ดิสอาพร
โทร. ๐๘-๑๘๒๔-๗๐๑๒

สรุปเรื่องที่รัฐมนตรีว่าการกระทรวงมหาดไทยเห็นชอบ
ให้ขยายกำหนดเวลาดำเนินการตามพระราชบัญญัติภาษีที่ดินและสิ่งปลูกสร้าง พ.ศ. ๒๕๖๒ เป็นการทั่วไป เฉพาะการจัดเก็บภาษีในปี พ.ศ. ๒๕๖๓

ที่	เรื่อง	ผู้มีหน้าที่ต้องปฏิบัติ	ข้อกฎหมาย	ระยะเวลาตามกฎหมาย	ระยะเวลาที่ขยายออกไป
๑	การจัดทำบัญชีรายการที่ดินและสิ่งปลูกสร้างเพื่อประกาศ พร้อมทั้งจัดส่งข้อมูลที่เกี่ยวข้องให้ผู้เสียภาษีแต่ละรายทราบ	องค์กรปกครองส่วนท้องถิ่น	๑. พระราชบัญญัติภาษีที่ดินและสิ่งปลูกสร้าง พ.ศ. ๒๕๖๒ มาตรา ๓๐ ๒. ระเบียบกระทรวงมหาดไทยว่าด้วยการดำเนินการตามพระราชบัญญัติภาษีที่ดินและสิ่งปลูกสร้าง พ.ศ. ๒๕๖๒ พ.ศ. ๒๕๖๒ ข้อ ๒๓	ภายในเดือนพฤศจิกายน ๒๕๖๒	ภายในเดือนมีนาคม ๒๕๖๓
๒	การประกาศราคาประเมินทุนทรัพย์ของที่ดินและสิ่งปลูกสร้าง อัตราภาษีที่จัดเก็บ และรายละเอียดอื่นที่จำเป็นในการจัดเก็บภาษี	องค์กรปกครองส่วนท้องถิ่น	๑. พระราชบัญญัติภาษีที่ดินและสิ่งปลูกสร้าง พ.ศ. ๒๕๖๒ มาตรา ๓๙ ๒. ร่างกฎกระทรวงกำหนดหลักเกณฑ์และวิธีการประกาศราคาประเมินทุนทรัพย์ อัตราภาษี และรายละเอียดอื่นในการจัดเก็บภาษีที่ดินและสิ่งปลูกสร้าง พ.ศ. ข้อ ๓	ก่อนวันที่ ๑ กุมภาพันธ์ ๒๕๖๓	ก่อนวันที่ ๑ มิถุนายน ๒๕๖๓
๓	การแจ้งการประเมินภาษีโดยส่งแบบประเมินภาษีให้แก่ผู้เสียภาษี	องค์กรปกครองส่วนท้องถิ่น	๑. พระราชบัญญัติภาษีที่ดินและสิ่งปลูกสร้าง พ.ศ. ๒๕๖๒ มาตรา ๔๔ ๒. ประกาศกระทรวงมหาดไทย เรื่อง การดำเนินการตามพระราชบัญญัติภาษีที่ดินและสิ่งปลูกสร้าง พ.ศ. ๒๕๖๒ ข้อ ๖	ภายในเดือนกุมภาพันธ์ ๒๕๖๓	ภายในเดือนมิถุนายน ๒๕๖๓
๔	การชำระภาษีตามแบบแจ้งการประเมินภาษี	ผู้มีหน้าที่เสียภาษี	พระราชบัญญัติภาษีที่ดินและสิ่งปลูกสร้าง พ.ศ. ๒๕๖๒ มาตรา ๔๖	ภายในเดือนเมษายน ๒๕๖๓	ภายในเดือนสิงหาคม ๒๕๖๓
๕	การผ่อนชำระภาษีที่ดินและสิ่งปลูกสร้าง	ผู้มีหน้าที่เสียภาษี	๑. พระราชบัญญัติภาษีที่ดินและสิ่งปลูกสร้าง พ.ศ. ๒๕๖๒ มาตรา ๕๒ วรรคสอง ๒. ร่างกฎกระทรวงการผ่อนชำระภาษีที่ดินและสิ่งปลูกสร้าง พ.ศ. ข้อ ๓	(๑) งวดที่หนึ่ง ภายในเดือนเมษายน ๒๕๖๓ (๒) งวดที่สอง ภายในเดือนพฤษภาคม ๒๕๖๓ (๓) งวดที่สาม ภายในเดือนมิถุนายน ๒๕๖๓	(๑) งวดที่หนึ่ง ภายในเดือนสิงหาคม ๒๕๖๓ (๒) งวดที่สอง ภายในเดือนกันยายน ๒๕๖๓ (๓) งวดที่สาม ภายในเดือนตุลาคม ๒๕๖๓
๖	การมีหนังสือแจ้งเตือนผู้เสียภาษีที่มีภาษีค้างชำระ	องค์กรปกครองส่วนท้องถิ่น	พระราชบัญญัติภาษีที่ดินและสิ่งปลูกสร้าง พ.ศ. ๒๕๖๒ มาตรา ๖๑	ภายในเดือนพฤษภาคม ๒๕๖๓	ภายในเดือนกันยายน ๒๕๖๓
๗	การแจ้งรายการภาษีค้างชำระให้สำนักงานที่ดินหรือสำนักงานที่ดินสาขา	องค์กรปกครองส่วนท้องถิ่น	พระราชบัญญัติภาษีที่ดินและสิ่งปลูกสร้าง พ.ศ. ๒๕๖๒ มาตรา ๖๐	ภายในเดือนมิถุนายน ๒๕๖๓	ภายในเดือนตุลาคม ๒๕๖๓

มาตรา 97 ใน 3 ปีแรก (ปี 2563 – 2565) กรณีผู้เสียภาษีได้รับการประเมินภาษีในจำนวนที่สูงกว่าจำนวนภาษีโรงเรือนและที่ดิน หรือภาษีบำรุงท้องที่ ที่ต้องเสียหรือพึงชำระในปีก่อนที่การจัดเก็บภาษีที่ดินและสิ่งปลูกสร้าง ตาม พ.ร.บ. นี้มีผลใช้บังคับให้ผู้เสียภาษีชำระตามจำนวนที่ต้องเสียหรือพึงชำระในปีก่อนเหลือจำนวนเท่าใด ให้ผู้เสียภาษีชำระ โดยสรุปได้ดังนี้

ปี 2563 ภาษีปี 2562 + 25 % ของจำนวนภาษีที่เพิ่มขึ้น

ปี 2564 ภาษีปี 2562 + 50 % ของจำนวนภาษีที่เพิ่มขึ้น

ปี 2565 ภาษีปี 2562 + 75 % ของจำนวนภาษีที่เพิ่มขึ้น

ประเภทการทำประโยชน์ในที่ดินและสิ่งปลูกสร้าง

☆ เกษตรกรรม ทำนา ทำไร่ ทำสวน เลี้ยงสัตว์ เลี้ยงสัตว์น้ำ การใช้ที่ดินเพื่อเกษตรกรรม เพื่อการบริโภค หรือจำหน่ายเพื่อบริโภค หรือใช้งานในฟาร์ม และกิจการอื่นตามที่ประกาศกำหนด การพิจารณาจัดเก็บ : ดูตามสภาพข้อเท็จจริง

☆ ทำการเกษตรเต็มพื้นที่ / ไม่เต็มพื้นที่ เสียภาษีตามสัดส่วนการใช้ประโยชน์ รวมถึงที่ดินและสิ่งปลูกสร้างต่อเนื่องที่ใช้สำหรับเกษตรกรรม

☆ ที่อยู่อาศัย ที่ดินหรือสิ่งปลูกสร้างที่เจ้าของใช้อยู่อาศัย แบ่งเป็น

☆ บ้านหลังหลัก เจ้าของบ้านและที่ดิน/เจ้าของเฉพาะตัวบ้าน มีชื่อในเอกสารแสดงกรรมสิทธิ์ + ทะเบียนบ้าน (ไม่จำเป็นต้องเป็นเจ้าของบ้านหรือเจ้าของคนใดคนหนึ่งมีชื่อในทะเบียนบ้าน)

☆ บ้านหลังอื่น ๆ เจ้าของบ้านมีชื่อในโฉนด แต่ไม่มีชื่อ ในทะเบียนบ้าน

☆ ที่รกร้างว่างเปล่า/ไม่ทำประโยชน์ตามควรแก่สภาพ ทั้งที่ดินไว้ว่างเปล่า หรือไม่ทำประโยชน์ในปีก่อนหน้า ยกเว้น มีกฎหมายห้าม หรือพักการเกษตร เพื่อปรับปรุงสภาพที่ดิน

☆ อื่น ๆ พาณิชยกรรม อุตสาหกรรม สถาบันบริการ น้ำมันเชื้อเพลิง ลานคอนกรีต ตลาด ตู้ซ่อมรถ ร้านอาหาร ฯลฯ

เบี้ยปรับและเงินเพิ่ม

มาตรา 68 ในกรณีผู้เสียภาษีมิได้ชำระภาษีภายในเวลาที่กำหนด ให้เสียเบี้ยปรับร้อยละ 40 ของภาษีที่ค้างชำระ เว้นแต่ผู้เสียภาษีได้ชำระก่อนจะได้รับหนังสือแจ้งเตือน ให้เสียเบี้ยปรับร้อยละ 10 ของค่าภาษีที่ค้าง

มาตรา 69 ในกรณีที่ผู้เสียภาษีมิได้ชำระภาษีภายในเวลาที่กำหนด แต่ต่อมาได้ชำระภาษีภายในเวลาที่กำหนดไว้ในหนังสือแจ้งเตือนตามมาตรา 61 ให้เสียเบี้ยปรับร้อยละ 20 ของค่าภาษีที่ค้าง

มาตรา 70 หากมิได้ชำระภาษีภายในเวลาที่กำหนด ให้เสียเงินเพิ่มอีกร้อยละ 1 ต่อเดือน ของค่าภาษีที่ค้างชำระ

ภาษีก้างชำระ

มาตรา 59 การจดทะเบียนสิทธิและนิติกรรมโอนกรรมสิทธิ์หรือสิทธิครอบครองในที่ดินหรือสิ่งปลูกสร้างตามพระราชบัญญัตินี้ จะกระทำมิได้ เมื่อปรากฏหลักฐานจากองค์การปกครองส่วนท้องถิ่น ตามมาตรา 60 ว่ามีภาษีก้างชำระสำหรับที่ดินหรือสิ่งปลูกสร้าง

ช่องทางการชำระภาษี

1. งานผลประโยชน์ กองคลัง องค์การบริหารส่วนตำบลบ้านในดง
2. ไปรษณีย์ลงทะเบียนตอบรับ เช่น ธนาณัติ ตัวแลกเงิน เช็ค
3. โดยวิธีการอื่นใด ตามที่ อบท. กำหนด



สรุปกฎหมาย
ภาษีที่ดินและสิ่งปลูกสร้าง



กองคลัง

องค์การบริหารส่วนตำบลบ้านในดง

โทร. 0 3245 2258

พ.ร.บ.ภาษีที่ดินและสิ่งปลูกสร้าง พ.ศ. 2562

วันเริ่มบังคับใช้กฎหมาย ตั้งแต่ ๑๓ มีนาคม ๒๕๖๒
วันเริ่มการจัดเก็บภาษี ตั้งแต่ ๑ มกราคม ๒๕๖๓
เป็นภาษี ที่จะนำมาใช้จัดเก็บแทนภาษีโรงเรือนและที่ดินและ
ภาษีบำรุงท้องที่ ที่องค์กรปกครองส่วนท้องถิ่น (อปท.) จัดเก็บ
อยู่ในปัจจุบัน

ผู้มีหน้าที่เสียภาษี

มาตรา ๙ ผู้ซึ่งเป็นเจ้าของหรือครอบครองที่ดินหรือสิ่ง
ปลูกสร้าง ในวันที่ ๑ มกราคม ของปีใดเป็นผู้มีหน้าที่เสียภาษี
สำหรับปีนั้น

- บุคคลธรรมดาหรือนิติบุคคลซึ่งเป็นเจ้าของที่ดิน
หรือสิ่งปลูกสร้าง
- ผู้ครอบครองหรือทำประโยชน์ในที่ดินหรือสิ่ง
ปลูกสร้างอันเป็นทรัพย์สินของรัฐ

การชำระภาษี

อปท. จะส่งแบบประเมินแจ้งการประเมินภาษี ภายในเดือน
กุมภาพันธ์ และต้องชำระค่าภาษีภายในเดือนเมษายนของทุกปี

มูลค่าที่ดินและสิ่งปลูกสร้างที่ใช้คิดเป็นฐานภาษี

- ☆ ที่ดิน = ราคาประเมินทุนทรัพย์ที่ดิน เป็นเกณฑ์ในการคำนวณ
- ☆ สิ่งปลูกสร้าง = ราคาประเมินทุนทรัพย์สิ่งปลูกสร้างเป็น
เกณฑ์ในการคำนวณ
- ☆ สิ่งปลูกสร้างที่เป็นห้องชุด = ราคาประเมินทุนทรัพย์ห้องชุด
เป็นเกณฑ์ในการคำนวณ

อัตราภาษี



บ้านพักอาศัย

เพดานภาษี 0.3%

มูลค่าทรัพย์สิน	บ้าน (บ้านหลังหลัก)	บ้าน + ที่ดิน (บ้านหลังหลัก)	บ้านหลังอื่น
0 - 10 ล้านบาท	ยกเว้นภาษี	ยกเว้นภาษี	0.02%
10 - 50 ล้านบาท	0.02%		
50 - 75 ล้านบาท	0.03%	0.03%	0.03%
75 - 100 ล้านบาท	0.05%	0.05%	0.05%
100 ล้านบาทขึ้นไป	0.1%	0.1%	0.1%

บ้านหลังหลัก เป็นเจ้าของบ้านและที่ดิน มีชื่อ
ในทะเบียนบ้าน ได้ยกเว้น ๕๐ ล้านบาท

เป็นเจ้าของเฉพาะบ้าน (อย่างเดียว) และมีชื่อ
ในทะเบียนบ้าน ได้ยกเว้น ๑๐ ล้านบาท

บ้านหลังอื่น ที่ดินหรือสิ่งปลูกสร้างที่ใช้เป็นที่อยู่อาศัย
ของบุคคลธรรมดาเป็นเจ้าของที่ดินหรือเป็นเจ้าของ
บ้าน แต่ไม่มีชื่อในทะเบียนบ้าน ไม่ได้รับการยกเว้น
มูลค่าของฐานภาษี ให้เสียภาษีตั้งแต่บาทแรก



ที่ดินเกษตรกรรม

เพดานภาษี 0.15%

มูลค่าทรัพย์สิน	อัตราภาษี
0 - 75 ล้านบาท	0.01%
75 - 100 ล้านบาท	0.03%
100 - 500 ล้านบาท	0.05%
500 - 1,000 ล้านบาท	0.07%
1,000 ล้านบาทขึ้นไป	0.1%

บุคคลธรรมดา

ได้รับยกเว้น ๑ปท. ละไม่เกิน 50 ล้านบาท

โดยยกเว้นภาษี ๓ ปีแรก สำหรับบุคคล
ธรรมดา เพดานอัตราจัดเก็บ ๐.๑๕ %



อื่นๆ/ที่รกร้างว่างเปล่า

เพดานภาษี 1.2%

มูลค่าทรัพย์สิน	อัตราภาษี
0 - 50 ล้านบาท	0.3%
50 - 200 ล้านบาท	0.4%
200 - 1,000 ล้านบาท	0.5%
1,000 - 5,000 ล้านบาท	0.6%
5,000 ล้านบาท	0.7%

สำหรับที่ว่างเปล่า/ไม่ทำประโยชน์
ตามสมควรแก่สภาพ

เพิ่มอัตรา 0.3% ทุก 3 ปี

แต่อัตราภาษีรวมไม่เกิน 3%

การพาณิชย์ อุตสาหกรรม



จัดเก็บอัตราขั้นต่ำ
สูงสุดไม่เกิน 0.7%

ของราคาประเมิน

แต่ โรงพยาบาล, สนามกีฬา,

สถานศึกษาเอกชน

ลดหย่อนภาษี

ได้ไม่เกิน 90%

ของราคาประเมิน