

ยุทธศาสตร์องค์กรปกครองส่วนท้องถิ่น

แผนยุทธศาสตร์ชาติ ๒๐ ปี (พ.ศ. ๒๕๖๑-๒๕๘๐)

แผนพัฒนาเศรษฐกิจและสังคมแห่งชาติ ฉบับที่ ๑๒ (พ.ศ. ๒๕๖๐-๒๕๖๔)

ยุทธศาสตร์การพัฒนาขององค์กรปกครองส่วนท้องถิ่นในเขตจังหวัดเพชรบุรี

ยุทธศาสตร์การพัฒนาขององค์กรปกครองส่วนท้องถิ่น



ส่วนที่ ๒

ยุทธศาสตร์องค์กรปกครองส่วนท้องถิ่น

๑. ความสัมพันธ์ระหว่างแผนพัฒนาระดับมหภาค

๑.๑ แผนยุทธศาสตร์ชาติ ๒๐ ปี

๑. ด้านความมั่นคง

- (๑) เสริมสร้างความมั่นคงของสถาบันหลักและการปกครองระบอบประชาธิปไตยอันมีพระมหากษัตริย์ทรงเป็นประมุข
- (๒) ปฏิรูปกลไกการบริหารประเทศและพัฒนาความมั่นคงทางการเมือง ขจัดคอร์รัปชัน สร้างความเชื่อมั่นในกระบวนการยุติธรรม
- (๓) การรักษาความมั่นคงภายในและความสงบเรียบร้อยภายในตลอดจนการบริหารจัดการความมั่นคงชายแดนและชายฝั่งทะเล
- (๔) การพัฒนาระบบ กลไก มาตรการและความร่วมมือระหว่างประเทศทุกระดับ และรักษาคุณภาพความสัมพันธ์กับประเทศมหาอำนาจ เพื่อป้องกันและแก้ไขปัญหาความมั่นคงรูปแบบใหม่
- (๕) การพัฒนาเสริมสร้างศักยภาพการป้องกันประเทศ การรักษาความสงบเรียบร้อยภายในประเทศ สร้างความร่วมมือกันประเทศเพื่อนบ้านและมิตรประเทศ
- (๖) การพัฒนาระบบการเตรียมพร้อมแห่งชาติและระบบบริหารจัดการภัยพิบัติ รักษาความมั่นคงของฐานทรัพยากรธรรมชาติสิ่งแวดล้อม
- (๗) การปรับกระบวนการทำงานของกลไกที่เกี่ยวข้องจากแนวตั้งสู่แนวระนาบมากขึ้น

๒. ด้านการสร้างความสามารถในการแข่งขัน

- (๑) การพัฒนาสมรรถนะทางเศรษฐกิจ ส่งเสริมการค้า การลงทุน พัฒนาสู่ชาติการค้า
- (๒) การพัฒนาภาคการผลิตและบริการ เสริมสร้างฐานการผลิตเข้มแข็งยั่งยืน และส่งเสริมเกษตรกรรายย่อยสู่เกษตรยั่งยืนเป็นมิตรกับสิ่งแวดล้อม
- (๓) การพัฒนาผู้ประกอบการและเศรษฐกิจชุมชน พัฒนาทักษะผู้ประกอบการ ยกระดับผลิตภาพแรงงานและพัฒนา SMEs สู่อสากล
- (๔) การพัฒนาพื้นที่เศรษฐกิจพิเศษและเมือง พัฒนาเขตเศรษฐกิจพิเศษชายแดน และพัฒนาระบบเมืองศูนย์กลางความเจริญ
- (๕) การลงทุนพัฒนาโครงสร้างพื้นฐาน ด้านการขนส่ง ความมั่นคงและพลังงาน ระบบเทคโนโลยีสารสนเทศ และการวิจัยและพัฒนา
- (๖) การเชื่อมโยงกับภูมิภาคและเศรษฐกิจโลก สร้างความเป็นหุ้นส่วนการพัฒนา กับนานาชาติ ส่งเสริมให้ไทยเป็นฐานของการประกอบธุรกิจ ฯลฯ

๓. ด้านการพัฒนาและเสริมสร้างศักยภาพคน

- (๑) พัฒนาศักยภาพคนตลอดช่วงชีวิต
- (๒) การยกระดับการศึกษาและการเรียนรู้ให้มีคุณภาพเท่าเทียมและทั่วถึง
- (๓) ปลุกฝังระเบียบวินัย คุณธรรม จริยธรรม ค่านิยมที่พึงประสงค์



- (๔) การสร้างเสริมให้คนมีสุขภาพที่ดี
- (๕) การสร้างความอยู่ดีมีสุขของครอบครัวไทย

๔. ด้านการสร้างโอกาสความเสมอภาคและเท่าเทียมกันทางสังคม

- (๑) สร้างความมั่นคงและการลดความเหลื่อมล้ำทางเศรษฐกิจและสังคม
- (๒) พัฒนาระบบบริการและระบบบริหารจัดการสุขภาพ
- (๓) มีสภาพแวดล้อมและนวัตกรรมที่เอื้อต่อการดำรงชีวิตในสังคมสูงวัย
- (๔) สร้างความเข้มแข็งของสถาบันทางสังคม ทูบทางวัฒนธรรมและความเข้มแข็งของชุมชน
- (๕) พัฒนาการสื่อสารมวลชนให้เป็นกลไกในการสนับสนุนการพัฒนา

๕. ด้านการสร้างการเติบโตบนคุณภาพชีวิตที่เป็นมิตรกับสิ่งแวดล้อม

- (๑) จัดระบบอนุรักษ์ ฟื้นฟูและป้องกันการทำลายทรัพยากรธรรมชาติ
- (๒) วางระบบบริหารจัดการน้ำให้มีประสิทธิภาพทั้ง ๒๕ ลุ่มน้ำ เน้นการปรับระบบการบริหารจัดการ

อุทกภัยอย่างบูรณาการ

- (๓) การพัฒนาและใช้พลังงานที่เป็นมิตรกับสิ่งแวดล้อม
- (๔) การพัฒนาเมืองอุตสาหกรรมเชิงนิเวศและเมืองที่เป็นมิตรกับสิ่งแวดล้อม
- (๕) การร่วมลดปัญหาโลกร้อนและปรับตัวให้พร้อมกับการเปลี่ยนแปลงสภาพภูมิอากาศ
- (๖) การใช้เครื่องมือทางเศรษฐศาสตร์และนโยบายการคลังเพื่อสิ่งแวดล้อม

๖. ด้านการปรับสมดุลและพัฒนาระบบการบริหารจัดการภาครัฐ

- (๑) การปรับปรุงโครงสร้าง บทบาท ภารกิจของหน่วยงานภาครัฐ ให้มีขนาดที่เหมาะสม
- (๒) การวางระบบบริหารราชการแบบบูรณาการ
- (๓) การพัฒนาระบบบริหารจัดการกำลังคนและพัฒนาบุคลากรของรัฐ
- (๔) การต่อต้านการทุจริตและประพฤติมิชอบ
- (๕) การปรับปรุงกฎหมายและระเบียบต่างๆ ให้ทันสมัย เป็นธรรมและเป็นสากล
- (๖) พัฒนาระบบการให้บริการประชาชนของหน่วยงานภาครัฐ
- (๗) ปรับปรุงการบริหารจัดการรายได้และรายจ่ายของภาครัฐ

๑.๒ แผนพัฒนา เศรษฐกิจและสังคมแห่งชาติ ฉบับที่ ๑๒

ยุทธศาสตร์ที่ ๑ การเสริมสร้างและพัฒนาศักยภาพทุนมนุษย์

แนวทางการพัฒนา

- ส่งเสริมให้เด็กปฐมวัยมีการพัฒนาทักษะทางสมองและทักษะทางสังคมที่เหมาะสม
- พัฒนาทักษะการคิดวิเคราะห์ คิดสร้างสรรค์ ทักษะการทำงานและการใช้ชีวิตที่พร้อมเข้าสู่ตลาดงาน
- ลดปัจจัยเสี่ยงด้านสุขภาพและให้ทุกภาคส่วนคำนึงถึงผลกระทบต่อสุขภาพ
- ผลักดันให้สถาบันทางสังคมมีส่วนร่วมพัฒนาประเทศอย่างเข้มแข็ง



ยุทธศาสตร์ที่ ๒ การสร้างความเป็นธรรมลดความเหลื่อมล้ำในสังคม

แนวทางการพัฒนา

- เพิ่มโอกาสให้กับกลุ่มประชากรร้อยละ ๔๐ ที่มิเราได้ต่ำสุดให้เข้าถึงบริการที่มีคุณภาพของรัฐ
- กระจายการให้บริการภาครัฐทั้งด้านการศึกษา สาธารณสุขและสวัสดิการที่มีคุณภาพให้ครอบคลุมและทั่วถึง
- การเสริมสร้างชุมชนเข้มแข็งตามหลักปรัชญาของเศรษฐกิจพอเพียง

ยุทธศาสตร์ที่ ๓ การสร้างความเข้มแข็งทางเศรษฐกิจและแข่งขันได้อย่างยั่งยืน

แนวทางการพัฒนา

- ยกระดับการผลิตสินค้าเกษตรและอาหารเข้าสู่ระบบมาตรฐาน
- ต่อยอดความเข้มแข็งของอุตสาหกรรมที่มีศักยภาพปัจจุบันเพื่อยกระดับไปสู่อุตสาหกรรมที่ใช้เทคโนโลยีขั้นสูง
- วางอนาคตรากฐานการพัฒนาอุตสาหกรรม
- เสริมสร้างขีดความสามารถการแข่งขันในเชิงธุรกิจของภาคบริการ
- ปรับปรุงแก้ไขกฎหมายและกฎระเบียบเพื่อส่งเสริมการค้าที่เป็นธรรมและอำนวยความสะดวกการค้าการลงทุน
- เพิ่มประสิทธิภาพของระบบการเงินและสถาบันการเงินทั้งในตลาดเงินและตลาดทุนให้สามารถสนับสนุนการขยายตัวทางเศรษฐกิจ ลดต้นทุนในการให้บริการ

ยุทธศาสตร์ที่ ๔ การเติบโตที่เป็นมิตรกับสิ่งแวดล้อมเพื่อการพัฒนาอย่างยั่งยืน

แนวทางการพัฒนา

- พัฒนาหลักเกณฑ์การปรับปรุงแผนที่แนวเขตที่ดินของรัฐแบบบูรณาการ (One Map)
- เพิ่มพื้นที่ป่าเศรษฐกิจเพื่อให้บรรลุเป้าหมาย ร้อยละ ๑๕ ของพื้นที่ประเทศ โดยส่งเสริมการปลูกไม้มีค่าทางเศรษฐกิจระยะยาว
- เร่งรัดให้มีการประกาศใช้ร่างพระราชบัญญัติทรัพยากรน้ำ และแผนบริหารจัดการทรัพยากรน้ำ
- ผลักดันกฎหมายและกลไกเพื่อการคัดแยกขยะ สนับสนุนการแปรรูปเป็นพลังงาน

ยุทธศาสตร์ที่ ๕ การเสริมสร้างความมั่นคงแห่งชาติเพื่อการพัฒนาประเทศ สู่ความมั่นคง และยั่งยืน

แนวทางการพัฒนา

- สร้างจิตสำนึกของคนในชาติให้มีความหวงแหนและธำรงรักษาสถาบันชาติ ศาสนา พระมหากษัตริย์
- เสริมสร้างความปรองดองของคนในชาติและมีกลไกในการตรวจสอบและพัฒนาภาคการเมือง
- พัฒนาเสริมสร้างศักยภาพการป้องกันประเทศ
- ส่งเสริมความร่วมมือกับต่างประเทศด้านความมั่นคง
- ป้องกันและแก้ไขปัญหาความไม่สงบในจังหวัดชายแดนภาคใต้ โดยกระบวนการสันติสุขแนวทางสันติวิธี และกระบวนการมีส่วนร่วมของประชาชนในพื้นที่บนพื้นฐานความแตกต่างทางอัตลักษณ์และชาติพันธุ์

ยุทธศาสตร์ที่ ๖ การบริหารจัดการในภาครัฐ การป้องกันการทุจริตประพฤตมิชอบและธรรมาภิบาลในสังคมไทย

แนวทางการพัฒนา

- ปรับปรุงโครงสร้างหน่วยงาน
- ปรับปรุงกระบวนการงบประมาณ สร้างกลไกในการติดตามตรวจสอบการเงินการคลังภาครัฐ
- ป้องกันและปราบปรามการทุจริตและประพฤติมิชอบ



- ปฏิรูปกฎหมายและกระบวนการยุติธรรม

ยุทธศาสตร์ที่ ๗ การพัฒนาโครงสร้างพื้นฐานและระบบโลจิสติกส์

แนวทางการพัฒนา

- การพัฒนาโครงสร้างพื้นฐานคมนาคมขนส่ง พัฒนาขนส่งทางราง ขนส่งสาธารณะ โครงข่ายถนน ขนส่งทางอากาศ ขนส่งทางน้ำ
- การพัฒนาระบบโลจิสติกส์ พัฒนามาตรฐานการบริหารจัดการโลจิสติกส์ การอำนวยความสะดวกทางการค้า
- การพัฒนาด้านพลังงาน เพิ่มประสิทธิภาพการใช้พลังงานการใช้พลังงานทดแทน ส่งเสริมไทยเป็นศูนย์กลางพลังงาน
- การพัฒนาเศรษฐกิจดิจิทัล ส่งเสริมการใช้เทคโนโลยีดิจิทัลทางธุรกิจ สร้างความมั่นคงปลอดภัยทางไซเบอร์

ยุทธศาสตร์ที่ ๘ การพัฒนาวิทยาศาสตร์ เทคโนโลยี วิจัย และนวัตกรรม

แนวทางการพัฒนา

- ส่งเสริมการลงทุน R&D ผลักดันในเชิงพาณิชย์ และเชิงสังคม ลงทุนวิจัยและพัฒนากลุ่มเทคโนโลยีที่มีศักยภาพ พัฒนาตลาดเทคโนโลยีและนวัตกรรมไทย เสริมสร้างระบบการบริหารจัดการทรัพย์สินทางปัญญา
- พัฒนาให้เป็นผู้ประกอบการทางเทคโนโลยี ส่งเสริมการสร้างสรรค่นวัตกรรมด้านการออกแบบและการจัดการธุรกิจ
- พัฒนาสภาวะแวดล้อมทาง วทน. ทั้งด้านบุคลากร โครงสร้างพื้นฐานทางวิทยาศาสตร์และเทคโนโลยี และการบริหารจัดการ

ยุทธศาสตร์ที่ ๙ การพัฒนาภาค เมือง และพื้นที่เศรษฐกิจ

แนวทางการพัฒนา

- ภาคเหนือ : เป็นฐานเศรษฐกิจมูลค่าสูง
- ภาคตะวันออกเฉียงเหนือ : หลุดพ้นจากความยากจนสู่เป้าหมายการพึ่งตนเอง
- ภาคกลาง : เป็นศูนย์กลางกรรมสีเขียวจัฒนาการผลิตอาหารและสินค้าเกษตรปลอดภัยได้มาตรฐานโลก และศูนย์รวมการท่องเที่ยวของเอเชีย
- ภาคใต้ : เป็นฐานเศรษฐกิจสีเขียว ได้มาตรฐานสากลและแหล่งท่องเที่ยวระดับโลก

ยุทธศาสตร์ที่ ๑๐ ความร่วมมือระหว่างประเทศเพื่อการพัฒนา

แนวทางการพัฒนา

- ส่งเสริมให้ไทยเป็นฐานของการประกอบธุรกิจ การบริการ และการลงทุน
- การส่งเสริมการลงทุนไทยในต่างประเทศ
- การสร้างความเป็นหุ้นส่วนการพัฒนาประเทศในอนุภูมิภาค ภูมิภาค และนานาชาติ





















๑.๔ ยุทธศาสตร์การพัฒนาขององค์กรปกครองส่วนท้องถิ่นในเขตจังหวัด

๑. ยุทธศาสตร์การพัฒนาด้านโครงสร้างพื้นฐาน

แนวทางการพัฒนา

- งานด้านคมนาคมและการขนส่ง ก่อสร้างปรับปรุงบำรุงรักษาถนน สะพาน ทางเท้าท่อระบายน้ำ
พัฒนาระบบจราจร

- งานด้านสาธารณูปโภค พัฒนาระบบไฟฟ้า-ประปา พัฒนาแหล่งน้ำ คูคลอง และระบบชลประทาน
- งานด้านการผังเมือง ผังเมืองเฉพาะ และป้องกันการบุกรุกที่สาธารณะประโยชน์

๒. ยุทธศาสตร์การพัฒนาด้านการส่งเสริมการศึกษา และพัฒนาคุณภาพชีวิต

แนวทางการพัฒนา

- งานด้านการส่งเสริมเศรษฐกิจและอาชีพให้ประชาชน
- งานด้านสวัสดิการสังคม (ผู้สูงอายุ/คนพิการ/ผู้ด้อยโอกาส/ผู้ป่วยเอดส์)
- งานด้านการศึกษา
- งานด้านการสาธารณสุข
- งานด้านส่งเสริมกีฬาและนันทนาการ

๓. ยุทธศาสตร์การพัฒนาด้านการจัดระเบียบชุมชน และสังคม และการรักษาความสงบเรียบร้อย

แนวทางการพัฒนา

- งานด้านรักษาความสงบเรียบร้อย
- งานด้านป้องกันและบรรเทาสาธารณภัย
- งานด้านแก้ไขป้องกันปัญหาเสพติด

๔. ยุทธศาสตร์การพัฒนาด้านการวางแผน การส่งเสริมการลงทุน พาณิชยกรรม และการท่องเที่ยว

แนวทางการพัฒนา

- งานด้านการส่งเสริมการลงทุน
- งานด้านพาณิชยกรรม
- งานด้านการส่งเสริมเศรษฐกิจพอเพียง
- งานด้านการท่องเที่ยว

๕. ยุทธศาสตร์การพัฒนาด้านการบริหารจัดการและการอนุรักษ์ทรัพยากรธรรมชาติและสิ่งแวดล้อม

แนวทางการพัฒนา

- งานด้านการอนุรักษ์ทรัพยากรธรรมชาติและสิ่งแวดล้อม
- งานด้านการจัดการขยะในชุมชน
- งานด้านการส่งเสริมให้เกิดการผลิต การบริการ การบริโภค เป็นมิตรกับสิ่งแวดล้อม

๖. ยุทธศาสตร์การพัฒนาด้านศาสนา ศิลป วัฒนธรรม จารีตประเพณี และภูมิปัญญาท้องถิ่น

แนวทางการพัฒนา

- งานด้านการส่งเสริมเผยแพร่ ศิลปะ วัฒนธรรม จารีต ประเพณี และภูมิปัญญาท้องถิ่นโบราณสถาน
และโบราณวัตถุ

๗. ยุทธศาสตร์พัฒนากระบวนการบริหารจัดการที่ดีในองค์กรและการมีส่วนร่วมของประชาชน

แนวทางการพัฒนา

- งานด้านการพัฒนาการบริหารจัดการที่ดีในองค์กร
- งานด้านการมีส่วนร่วมของประชาชน และการป้องกันการทุจริต



- งานด้านการปรับปรุงและพัฒนาบุคลากรในองค์กร
- งานด้านการปรับปรุงและพัฒนาเครื่องมือเครื่องใช้ และสถานที่ปฏิบัติงาน
- งานด้านการส่งเสริมความรู้ความเข้าใจเกี่ยวกับกิจการท้องถิ่น
- งานด้านการปรับปรุงและพัฒนารายได้
- งานด้านการส่งเสริมค่านิยม ๑๒ ประการ

๒. ยุทธศาสตร์ขององค์กรปกครองส่วนท้องถิ่น

๒.๑ วิสัยทัศน์

ตำบลบ้านในดงเป็นชุมชนน่าอยู่ การคมนาคมสะดวก ระบบสาธารณสุขปลอดภัย
 มีคุณภาพชีวิตที่ดี ชุมชนมีส่วนร่วม การบริหารจัดการที่ดี ก้าวนำเศรษฐกิจ

๒.๒ ยุทธศาสตร์

กรอบยุทธศาสตร์การพัฒนาขององค์กรปกครองส่วนท้องถิ่น

ประกอบด้วย ๖ ด้าน ดังนี้

๑. ยุทธศาสตร์การพัฒนาด้านโครงสร้างพื้นฐาน
๒. ยุทธศาสตร์การพัฒนาด้านการส่งเสริมการศึกษา และพัฒนาคุณภาพชีวิต
๓. ยุทธศาสตร์การพัฒนาด้านการจัดระเบียบชุมชน สังคม และการรักษาความสงบเรียบร้อย
๔. ยุทธศาสตร์การพัฒนาด้านการบริหารจัดการและการอนุรักษ์ทรัพยากรธรรมชาติและสิ่งแวดล้อม
๕. ยุทธศาสตร์การพัฒนาด้านศิลปะ วัฒนธรรม จารีตประเพณี และภูมิปัญญาท้องถิ่น
๖. ยุทธศาสตร์การพัฒนาระบบการบริหารจัดการที่ดีในองค์กรและการมีส่วนร่วมของประชาชน

๑. ยุทธศาสตร์การพัฒนาด้านโครงสร้างพื้นฐาน

แนวทางการพัฒนา

- งานด้านคมนาคมและการขนส่ง ก่อสร้างปรับปรุงบำรุงรักษาถนน สะพาน ทางเท้า ท่อระบายน้ำ พัฒนาระบบจราจร
- งานด้านสาธารณสุข ปลอดภัย พัฒนาระบบไฟฟ้า – ประปา พัฒนาแหล่งน้ำ คูคลอง และระบบชลประทาน
- งานด้านการผังเมือง ผังเมืองเฉพาะ และป้องกันการบุกรุกที่สาธารณประโยชน์

๒. ยุทธศาสตร์การพัฒนาด้านส่งเสริมการศึกษา และพัฒนาคุณภาพชีวิต

แนวทางการพัฒนา

- งานด้านการส่งเสริมเศรษฐกิจและอาชีพให้กับประชาชน
- งานด้านสวัสดิการสังคม (ผู้สูงอายุ/คนพิการ/ผู้ด้อยโอกาส/ผู้ป่วยเอดส์)
- งานด้านการศึกษา
- งานด้านสาธารณสุข
- งานด้านส่งเสริมกีฬาและนันทนาการ



๓. ยุทธศาสตร์การพัฒนาด้านการจัดระเบียบชุมชน สังคม และการรักษาความสงบเรียบร้อย

แนวทางการพัฒนา

- งานด้านการรักษาความสงบเรียบร้อย
- งานด้านการป้องกันและบรรเทาสาธารณภัย
- งานด้านแก้ไขป้องกันปัญหาเสพติด
- สร้างความเข้มแข็งชุมชน

๔. ยุทธศาสตร์การพัฒนาด้านการบริหารจัดการและการอนุรักษ์ทรัพยากรธรรมชาติและสิ่งแวดล้อม

แนวทางการพัฒนา

- งานด้านการป้องกันและอนุรักษ์ทรัพยากรธรรมชาติและสิ่งแวดล้อม
- งานด้านการจัดการขยะในชุมชน
- งานด้านการส่งเสริมให้เกิดการผลิต การบริการ การบริโภค เป็นมิตรกับสิ่งแวดล้อม

๕. ยุทธศาสตร์การพัฒนาด้านศิลปะ วัฒนธรรม จารีตประเพณี และภูมิปัญญาท้องถิ่น

แนวทางการพัฒนา

- งานด้านการส่งเสริม เผยแพร่ และอนุรักษ์ ศิลปวัฒนธรรม จารีตประเพณี และภูมิปัญญาท้องถิ่น โบราณสถาน โบราณวัตถุ

๖. ยุทธศาสตร์การพัฒนาระบบการบริหารจัดการที่ดีในองค์กรและการมีส่วนร่วมของประชาชน

แนวทางการพัฒนา

- งานด้านการพัฒนาการบริหารจัดการที่ดีในองค์กร
- งานด้านการมีส่วนร่วมของประชาชน และการป้องกันการทุจริต
- งานด้านการปรับปรุงและพัฒนาบุคลากรในองค์กร
- งานด้านการปรับปรุงและพัฒนาเครื่องมือเครื่องใช้ และสถานที่ปฏิบัติงาน
- งานด้านการส่งเสริมความรู้ความเข้าใจเกี่ยวกับกิจการท้องถิ่น
- งานด้านการปรับปรุงและพัฒนารายได้
- งานด้านการส่งเสริมค่านิยม ๑๒ ประการ

๒.๓เป้าประสงค์

๑. มีระบบโครงสร้างพื้นฐานที่มีมาตรฐานการคมนาคมขนส่งและระบบสาธารณสุขปลอดภัย สาธารณูปการที่ได้มาตรฐาน เพียงพอและตรงกับความต้องการของประชาชน
๒. ประชาชนได้รับการยกระดับคุณภาพชีวิตที่ดีขึ้นรวมถึงการพัฒนาและส่งเสริมด้านสาธารณสุข การศึกษา การกีฬา และนันทนาการอย่างทั่วถึง
๓. ประชาชนอยู่ร่วมกันในสังคมอย่างมีความสุขห่างไกลจากยาเสพติดมีความมั่นคงปลอดภัยในชีวิตและทรัพย์สิน
๔. ทรัพยากรธรรมชาติได้รับการอนุรักษ์ฟื้นฟูและพัฒนาอย่างยั่งยืน ชุมชนมีสิ่งแวดล้อมที่ดีปราศจากมลพิษ
๕. ศิลปวัฒนธรรม ประเพณี และภูมิปัญญาท้องถิ่นได้รับการอนุรักษ์ให้คงอยู่สืบต่อไป



๖. องค์กรและบุคลากรได้รับการพัฒนาอย่างมีคุณภาพ องค์กรมีระบบการบริหารจัดการที่ดี มีประสิทธิภาพ บุคลากรมีศักยภาพ การทำงานตามหลักธรรมาภิบาลในการให้บริการประชาชน ประชาชนมีความรักสามัคคี และมีส่วนร่วมในการพัฒนาท้องถิ่น

๒.๔ ตัวชี้วัด

ประเด็นยุทธศาสตร์ แนวทางการพัฒนาและตัวชี้วัด

๒.๔.๑ ยุทธศาสตร์ (Strategy) ยุทธศาสตร์ที่ ๑ การพัฒนาด้านโครงสร้างพื้นฐาน

๑) พันธกิจ ปรับปรุงและพัฒนาให้มีโครงสร้างพื้นฐานที่ได้มาตรฐาน และเพียงพอต่อความต้องการของประชาชน

๒) เป้าประสงค์

| เป้าประสงค์ | ตัวชี้วัดเป้าประสงค์ |
|---|--|
| มีระบบโครงสร้างพื้นฐานที่มีมาตรฐาน การคมนาคมขนส่ง และระบบสาธารณูปโภค สาธารณูปการที่ได้มาตรฐาน เพียงพอและตรงกับความต้องการของประชาชน | ๑. จำนวนถนนที่ได้มาตรฐาน ประชาชนสัญจรสะดวกมากขึ้น ๒. จำนวนสะพาน ทางเท้า ท่อระบายน้ำ ได้รับการปรับปรุงซ่อมแซมให้ใช้งานได้ดี ๓. ระบบไฟฟ้าส่องสว่างมีครบทุกพื้นที่ และประชาชนมีไฟฟ้าใช้ครบทุกครัวเรือน ๔. ระบบประปาสามารถผลิตน้ำประปาที่ได้มาตรฐานสะอาด ปลอดภัย และเพียงพอต่อความต้องการของประชาชน |

๓) แนวทางการพัฒนา

| แนวทางการพัฒนา | ตัวชี้วัดแนวทางการพัฒนา |
|--|--|
| พัฒนาด้านคมนาคมและการขนส่ง ก่อสร้างปรับปรุงบำรุงรักษาถนน | จำนวนถนน สะพาน ทางเท้า ท่อระบายน้ำที่ได้รับการก่อสร้าง/ซ่อมแซมได้มาตรฐาน |
| พัฒนาด้านสาธารณูปโภค พัฒนาระบบไฟฟ้า - ประปา | พื้นที่ขยายเขตไฟฟ้า และประปาเพิ่มมากขึ้น |

๔) หน่วยงานรับผิดชอบหลัก

กองช่าง

๕) ความเชื่อมโยงยุทธศาสตร์

ยุทธศาสตร์จังหวัด : ยุทธศาสตร์ที่ ๒ ยุทธศาสตร์เมืองน่าอยู่ และประชาชนมีคุณภาพชีวิตที่ดี


๒.๔.๒ ยุทธศาสตร์ (Strategy) ยุทธศาสตร์ที่ ๒ การพัฒนาด้านการส่งเสริมการศึกษาและพัฒนาคุณภาพชีวิต

๑) พันธกิจ ส่งเสริมให้ประชาชนมีคุณภาพชีวิตที่ดี ได้รับการศึกษาและบริการสาธารณสุขอย่างทั่วถึง และเท่าเทียม

๒) เป้าประสงค์

| เป้าประสงค์ | ตัวชี้วัดเป้าประสงค์ |
|---|---|
| ประชาชนได้รับการยกระดับคุณภาพชีวิตที่ดีขึ้น รวมถึงการพัฒนาและส่งเสริมด้านสาธารณสุข การศึกษา การกีฬาและนันทนาการอย่างทั่วถึง | ๑. ประชาชน ได้รับสิทธิประโยชน์ขั้นพื้นฐานในการเข้าถึงการบริการด้านสุขภาพ อย่างเสมอภาค และเท่าเทียม และมีสุขภาพที่สมบูรณ์แข็งแรงมากขึ้น ๒. การแพร่ระบาดของโรคติดต่อในชุมชน เช่น ไข้เลือดออก, โรคพิษสุนัขบ้าลดจำนวนลง ๓. เด็ก สตรี ผู้สูงอายุ คนพิการ ผู้ด้อยโอกาส ผู้ติดเชื้อเอชไอวี และกลุ่ม/ชมรมที่จัดตั้งขึ้นตามกฎหมาย และหน่วยงานราชการที่ดำเนินงานด้านสังคม ได้รับการจัดสวัสดิการอย่างครบถ้วน ๔. ระบบการศึกษาที่ได้รับการพัฒนาให้มีประสิทธิภาพมากขึ้น สร้างโอกาสการเรียนรู้อย่างทั่วถึง และเท่าเทียม ๕. เด็กและเยาวชนได้รับการส่งเสริมพัฒนาศักยภาพในทุกด้านอย่างมีคุณภาพ ๖. ประชาชนมีสุขภาพร่างกายสมบูรณ์ แข็งแรง เกิดความรักและความสามัคคี ของคนในตำบลมากขึ้นจากการเล่นกีฬา และการออกกำลังกาย |

๓) แนวทางการพัฒนา

| แนวทางการพัฒนา | ตัวชี้วัดแนวทางการพัฒนา |
|--|---|
| พัฒนาด้านการส่งเสริมเศรษฐกิจและอาชีพให้กับประชาชน | ครัวเรือนมีรายได้เพิ่มมากขึ้น |
| พัฒนาด้านสวัสดิการสังคม (ผู้สูงอายุ/คนพิการ/ผู้ด้อยโอกาส/ผู้ป่วยเอชไอวี) | จำนวนประชาชนที่ได้รับการยกระดับคุณภาพชีวิตที่ดีขึ้น |
| พัฒนาทางการศึกษา | ระดับความพึงพอใจของประชาชนที่ได้รับการส่งเสริมด้านการศึกษา / ร้อยละ ๘๐ |
| พัฒนาการสาธารณสุข | ระดับความพึงพอใจของประชาชนที่ได้รับการส่งเสริมด้านสาธารณสุข / ร้อยละ ๘๐ |
| พัฒนาส่งเสริมกีฬาและนันทนาการ | จำนวนประชาชนที่เข้าร่วมโครงการแข่งขันกีฬา |

๔) หน่วยงานรับผิดชอบหลัก

สำนักปลัด กองช่าง กองคลัง กองสวัสดิการสังคม กองการศึกษา ศาสนา และวัฒนธรรม



๕) ความเชื่อมโยงยุทธศาสตร์

ยุทธศาสตร์จังหวัด : ยุทธศาสตร์ที่ยุทธศาสตร์ที่ ๒ ยุทธศาสตร์เมืองน่าอยู่ และประชาชนมีคุณภาพชีวิตที่ดี

๒.๔.๓ ยุทธศาสตร์ (Strategy) ยุทธศาสตร์ที่ ๓ การพัฒนาด้านการจัดระเบียบชุมชนสังคม และการรักษาความสงบเรียบร้อย

๑) พันธกิจ พัฒนาด้านการจัดระเบียบชุมชน สังคมและการรักษาความสงบเรียบร้อย ความปลอดภัยในชีวิตและทรัพย์สินของประชาชน การป้องกันบรรเทาสาธารณภัย พร้อมทั้งการป้องกันและแก้ไขปัญหาเสพติด

๒) เป้าประสงค์

| เป้าประสงค์ | ตัวชี้วัดเป้าประสงค์ |
|---|---|
| ประชาชนอยู่ร่วมกันในสังคมอย่างมีความสุข ห่างไกลจากยาเสพติด มีความมั่นคงปลอดภัยในชีวิตและทรัพย์สิน | ๑. จำนวนอาสาสมัครป้องกันภัยฝ่ายพลเรือนและประชาชนที่ผ่านการอบรมทบทวนความรู้ ๒. เหตุสาธารณภัยได้รับการบรรเทาและลดความรุนแรงลง ๓. ประชาชนมีความปลอดภัยในการใช้รถใช้ถนน ๔. ประชาชนมีความปลอดภัยในชีวิต และทรัพย์สินเพิ่มมากขึ้น ๕. คนชุมชนอยู่ร่วมกันอย่างมีระเบียบและสามัคคี ๖. ปัญหาเสพติดได้รับการแก้ไขแบบบูรณาการ ๗. ระบบการสื่อสารมีความสะดวกรวดเร็ว ประชาชนได้รับข่าวสารมากขึ้น |

๓) แนวทางการพัฒนา

| แนวทางการพัฒนา | ตัวชี้วัดแนวทางการพัฒนา |
|---------------------------------------|--|
| พัฒนาด้านการรักษาความสงบเรียบร้อย | ร้อยละของจำนวนครัวเรือนที่ได้รับความปลอดภัยในชีวิตและทรัพย์สิน/ร้อยละ ๘๐ |
| พัฒนาด้านการป้องกันและบรรเทาสาธารณภัย | จำนวนอาสาสมัครป้องกันภัยฝ่ายพลเรือนและประชาชนที่ผ่านการฝึกอบรม |
| พัฒนาด้านแก้ไขป้องกันปัญหาเสพติด | จำนวนผู้ติดสารเสพติดและก่อคดีต่างๆ ลดลง |
| สร้างความเข้มแข็งกับชุมชน | ร้อยละของครัวเรือนที่ได้รับฟังข่าวสาร/ร้อยละ ๘๐ |

๔) หน่วยงานรับผิดชอบหลัก

สำนักปลัด กองช่าง กองคลัง กองสวัสดิการสังคม กองการศึกษา ศาสนา และวัฒนธรรม

๕) ความเชื่อมโยงยุทธศาสตร์

ยุทธศาสตร์จังหวัด : ยุทธศาสตร์ที่ ๒ ยุทธศาสตร์เมืองน่าอยู่ และประชาชนมีคุณภาพชีวิตที่ดี



๒.๔.๔ ยุทธศาสตร์ (Strategy) ยุทธศาสตร์ที่ ๔ การพัฒนาด้านการบริหารจัดการและอนุรักษ์ทรัพยากรธรรมชาติสิ่งแวดล้อม

๑) พันธกิจ ส่งเสริมการบริหารจัดการและการอนุรักษ์ทรัพยากรธรรมชาติและสิ่งแวดล้อมอย่างยั่งยืน

๒) เป้าประสงค์

| เป้าประสงค์ | ตัวชี้วัดเป้าประสงค์ |
|--|--|
| ทรัพยากรธรรมชาติได้รับการอนุรักษ์ พื้นฟู และพัฒนาอย่างยั่งยืน ชุมชนมีสิ่งแวดล้อมที่ดี ปราศจากมลพิษ | ๑. ประชาชนเกิดจิตสำนึกร่วมในการอนุรักษ์ทรัพยากรธรรมชาติและสิ่งแวดล้อมในชุมชนเพิ่มมากขึ้น ๒. ร้อยละของทรัพยากรธรรมชาติและสิ่งแวดล้อมที่ได้รับการอนุรักษ์และฟื้นฟู ๓. ระบบการบริหารจัดการขยะในชุมชนมีประสิทธิภาพที่ดีมากขึ้น |

๓) แนวทางการพัฒนา

| แนวทางการพัฒนา | ตัวชี้วัดแนวทางการพัฒนา |
|--|---|
| พัฒนาด้านการป้องกันและอนุรักษ์ทรัพยากรธรรมชาติและสิ่งแวดล้อม | - ความอุดมสมบูรณ์ทางระบบนิเวศน์เพิ่มมากขึ้น - จำนวนโครงการที่รณรงค์ปลูกจิตสำนึกในการอนุรักษ์ทรัพยากรธรรมชาติและสิ่งแวดล้อม |
| พัฒนาด้านการจัดการขยะในชุมชน | การบริหารจัดการขยะในชุมชนมีประสิทธิภาพเพิ่มขึ้น |

๔) หน่วยงานรับผิดชอบหลัก

สำนักปลัด กองช่าง กองคลัง กองสวัสดิการสังคม กองการศึกษา ศาสนา และวัฒนธรรม

๕) ความเชื่อมโยงยุทธศาสตร์

ยุทธศาสตร์จังหวัด : ยุทธศาสตร์ที่ ๒ ยุทธศาสตร์เมื่อนำอยู่ และประชาชนมีคุณภาพชีวิตที่ดี

๔.๑.๕ ยุทธศาสตร์ (Strategy) ยุทธศาสตร์ที่ ๕ การพัฒนาด้านศิลปวัฒนธรรม จารีตประเพณี และภูมิปัญญาท้องถิ่น

๑) พันธกิจ อนุรักษ์ศิลปวัฒนธรรม ประเพณี และสืบทอดภูมิปัญญาท้องถิ่นให้ยั่งยืน

๒) เป้าประสงค์

| เป้าประสงค์ | ตัวชี้วัดเป้าประสงค์ |
|---|---|
| ศิลปวัฒนธรรม ประเพณี และภูมิปัญญาท้องถิ่นได้รับการอนุรักษ์ ให้คงอยู่สืบไป | ๑. ศิลปวัฒนธรรม ประเพณีอันดีงาม และภูมิปัญญาในท้องถิ่นได้รับการสืบทอดให้คงอยู่สืบไป |

๓) แนวทางการพัฒนา

| แนวทางการพัฒนา | ตัวชี้วัดแนวทางการพัฒนา |
|---|---|
| พัฒนาการส่งเสริม เผยแพร่ และอนุรักษ์ศิลปวัฒนธรรม จารีตประเพณี และภูมิปัญญาท้องถิ่น โบราณสถาน โบราณวัตถุ | จำนวนประชาชนที่ร่วมโครงการอนุรักษ์ศิลปวัฒนธรรม ประเพณี และสืบทอดภูมิปัญญาท้องถิ่น |



๔) หน่วยงานรับผิดชอบหลัก

สำนักปลัด กองช่าง กองคลัง กองสวัสดิการสังคม กองการศึกษา ศาสนา และวัฒนธรรม

๕) ความเชื่อมโยงยุทธศาสตร์

ยุทธศาสตร์จังหวัด : ยุทธศาสตร์ที่ ๒ ยุทธศาสตร์เมื่อนำอยู่ และประชาชนมีคุณภาพชีวิตที่ดี

๒.๔.๖ ยุทธศาสตร์ (Strategy) ยุทธศาสตร์ที่ ๖ การพัฒนากระบวนการบริหารจัดการที่ดีในองค์กร และการมีส่วนร่วมของประชาชน

๑) พันธกิจ พัฒนากระบวนการบริหารจัดการที่ดีในองค์กร พร้อมทั้งพัฒนาความรู้ความเข้าใจและสนับสนุนการมีส่วนร่วมของประชาชนในการบริหารงานท้องถิ่นตามแนวทางระบอบประชาธิปไตยอันมีพระมหากษัตริย์เป็นประมุข

๒) เป้าประสงค์

| เป้าประสงค์ | ตัวชี้วัดเป้าประสงค์ |
|--|---|
| องค์กรและบุคลากรได้รับการพัฒนาอย่างมีคุณภาพ องค์กรมีระบบการบริหารจัดการที่ดีมีประสิทธิภาพ บุคลากรมีศักยภาพ การทำงานตามหลักธรรมาภิบาลในการให้บริการประชาชน ประชาชนมีความรักสามัคคีและมีส่วนร่วมในการพัฒนาท้องถิ่น | ๑. ร้อยละของประชาชนที่มีความรู้ในการปกครองระบอบประชาธิปไตยเข้ามามีส่วนร่วม ในการบริหารงานอบต. และการพัฒนาท้องถิ่น ๒. ร้อยละของประชาชนที่มีความพึงพอใจต่อการให้บริการและการปฏิบัติงานของ อบต. ๓. ร้อยละความสำเร็จในการพัฒนาระบบบริหารจัดการที่ดี |

๓) แนวทางการพัฒนา

| แนวทางการพัฒนา | ตัวชี้วัดแนวทางการพัฒนา |
|---|---|
| พัฒนาด้านการบริหารจัดการที่ดีในองค์กร | ระดับความพึงพอใจของผู้รับบริการ/ร้อยละ ๘๐ |
| พัฒนาด้านการมีส่วนร่วมของประชาชน และ การป้องกันการทุจริต | จำนวนประชาชนเข้ามามีส่วนร่วมในการบริหารงานอบต. และการป้องกันการทุจริต |
| พัฒนาด้านการปรับปรุงและพัฒนาด้านบุคลากรในองค์กร | จำนวนบุคลากรที่มีศักยภาพ และมีธรรมาภิบาลสูงขึ้น |
| พัฒนาด้านการปรับปรุงและพัฒนาเครื่องมือเครื่องใช้ และสถานที่ปฏิบัติงาน | ระดับความพึงพอใจของผู้รับบริการ/ร้อยละ ๘๐ |
| พัฒนาด้านการส่งเสริมความรู้ความเข้าใจเกี่ยวกับกิจการท้องถิ่น | จำนวนประชาชนมีความรู้ความเข้าใจเกี่ยวกับกิจการท้องถิ่นเพิ่มขึ้น |
| พัฒนาด้านการปรับปรุงและพัฒนางานได้ | ร้อยละของรายได้ที่เพิ่มขึ้น/ร้อยละ ๑๐ |
| พัฒนาด้านการส่งเสริมค่านิยม ๑๒ ประการ | จำนวนโครงการที่ส่งเสริมค่านิยม ๑๒ ประการ |

๔) หน่วยงานรับผิดชอบหลัก

สำนักปลัด กองช่าง กองคลัง กองสวัสดิการสังคม กองการศึกษา ศาสนา และวัฒนธรรม

๕) ความเชื่อมโยงยุทธศาสตร์

ยุทธศาสตร์จังหวัด : ยุทธศาสตร์ที่ ๒ ยุทธศาสตร์เมื่อนำอยู่ และประชาชนมีคุณภาพชีวิตที่ดี



๒.๕ ค่าเป้าหมาย

| ยุทธศาสตร์ | เป้าหมาย |
|--|--|
| ๑. การพัฒนาด้านโครงสร้างพื้นฐาน | - เส้นทางคมนาคมได้รับการพัฒนาและบำรุงรักษา ปีละ ๖ สาย |
| ๒. การพัฒนาด้านการส่งเสริมการศึกษา และพัฒนาคุณภาพชีวิต | - จำนวนครั้งที่จัดกิจกรรมแข่งขันกีฬา - จำนวนเด็ก เยาวชน และประชาชนที่เข้าร่วมกิจกรรมแข่งขันกีฬา ปีละ ๑ โครงการ - จำนวนประชาชนที่เข้าถึงบริการด้านสาธารณสุข |
| ๓. การพัฒนาด้านการจัดระเบียบชุมชน สังคม และการรักษาความสงบเรียบร้อย | - จำนวน อปพร. ที่เข้ารับการฝึกอบรม - จำนวนครั้งที่จัดฝึกทบทวนอาสาสมัครป้องกันภัยฝ่ายพลเรือน ปีละ ๑ ครั้ง |
| ๔. การพัฒนาด้านการบริหารจัดการและการอนุรักษ์ทรัพยากรธรรมชาติและสิ่งแวดล้อม | - จำนวนครัวเรือน/ประชาชนที่เข้าร่วมกิจกรรมการกำจัดขยะ และการคัดแยกขยะ |

๒.๖ กลยุทธ์

๑. ยุทธศาสตร์การพัฒนาด้านโครงสร้างพื้นฐาน

- ๑.๑ กลยุทธ์การพัฒนาก่อสร้าง บำรุงรักษา ถนน สะพาน และระบบสาธารณูปโภค
- ๑.๒ กลยุทธ์การพัฒนาก่อสร้าง ดูแล บำรุงรักษาแหล่งน้ำ
- ๑.๓ กลยุทธ์การพัฒนาาระบบไฟฟ้า - ประปา
- ๑.๔ กลยุทธ์การพัฒนาแหล่งน้ำ คูคลอง และระบบชลประทาน

๒. ยุทธศาสตร์การพัฒนาด้านการส่งเสริมการศึกษา และพัฒนาคุณภาพชีวิต

- ๒.๑ กลยุทธ์การพัฒนาการส่งเสริมงานสวัสดิการสังคม
- ๒.๒ กลยุทธ์การพัฒนาการส่งเสริมการศึกษา
- ๒.๓ กลยุทธ์การพัฒนาการส่งเสริมการสาธารณสุข
- ๒.๔ กลยุทธ์การพัฒนาการส่งเสริมกีฬาและนันทนาการ

๓. ยุทธศาสตร์การพัฒนาด้านการจัดระเบียบชุมชน สังคม และการรักษาความสงบเรียบร้อย

- ๓.๑ กลยุทธ์การพัฒนาการป้องกันและบรรเทาสาธารณภัย
- ๓.๒ กลยุทธ์การพัฒนาการสร้างความเข้มแข็งของชุมชน
- ๓.๓ กลยุทธ์การพัฒนาการป้องกันปัญหาอาชญากรรม
- ๓.๔ กลยุทธ์การพัฒนาการรักษาความสงบเรียบร้อย

๔. ยุทธศาสตร์การพัฒนา ด้านการบริหารจัดการและการอนุรักษ์ ทรัพยากรธรรมชาติและสิ่งแวดล้อม

- ๔.๑ กลยุทธ์การพัฒนาการส่งเสริมการเกษตร
- ๔.๒ กลยุทธ์การพัฒนาการจัดการขยะมูลฝอย

๕. ยุทธศาสตร์การพัฒนาด้านศิลปวัฒนธรรม จารีตประเพณี และภูมิปัญญาท้องถิ่น

- ๕.๑ กลยุทธ์การพัฒนาการส่งเสริม บำรุงรักษา ศิลปะ วัฒนธรรม ประเพณี



๖. ยุทธศาสตร์การพัฒนาระบบการบริหารจัดการที่ดี ในองค์กร และการมีส่วนร่วมประชาชน

- ๖.๑ กลยุทธ์การพัฒนาบุคลากรในองค์กร
- ๖.๒ กลยุทธ์การพัฒนาการส่งเสริมการมีส่วนร่วมของประชาชน
- ๖.๓ กลยุทธ์การพัฒนาการบริหารจัดการที่ดีในองค์กร

๒.๗ จุดยืนทางยุทธศาสตร์

องค์การบริหารส่วนตำบลบ้านในดง มีจุดเด่นและจุดแข็ง ดังนี้

- ๒.๓.๑ มีการเกษตรที่เป็นฐานหลักที่สามารถรองรับวิกฤตเศรษฐกิจได้
- ๒.๓.๒ มีระบบชลประทานสภาพพื้นที่ และสภาพภูมิอากาศ รวมทั้งสภาวะแวดล้อมที่เหมาะสมแก่การทำเกษตร
- ๓.๓.๓ มีสภาพชุมชนที่เหมาะสมกับการพัฒนา

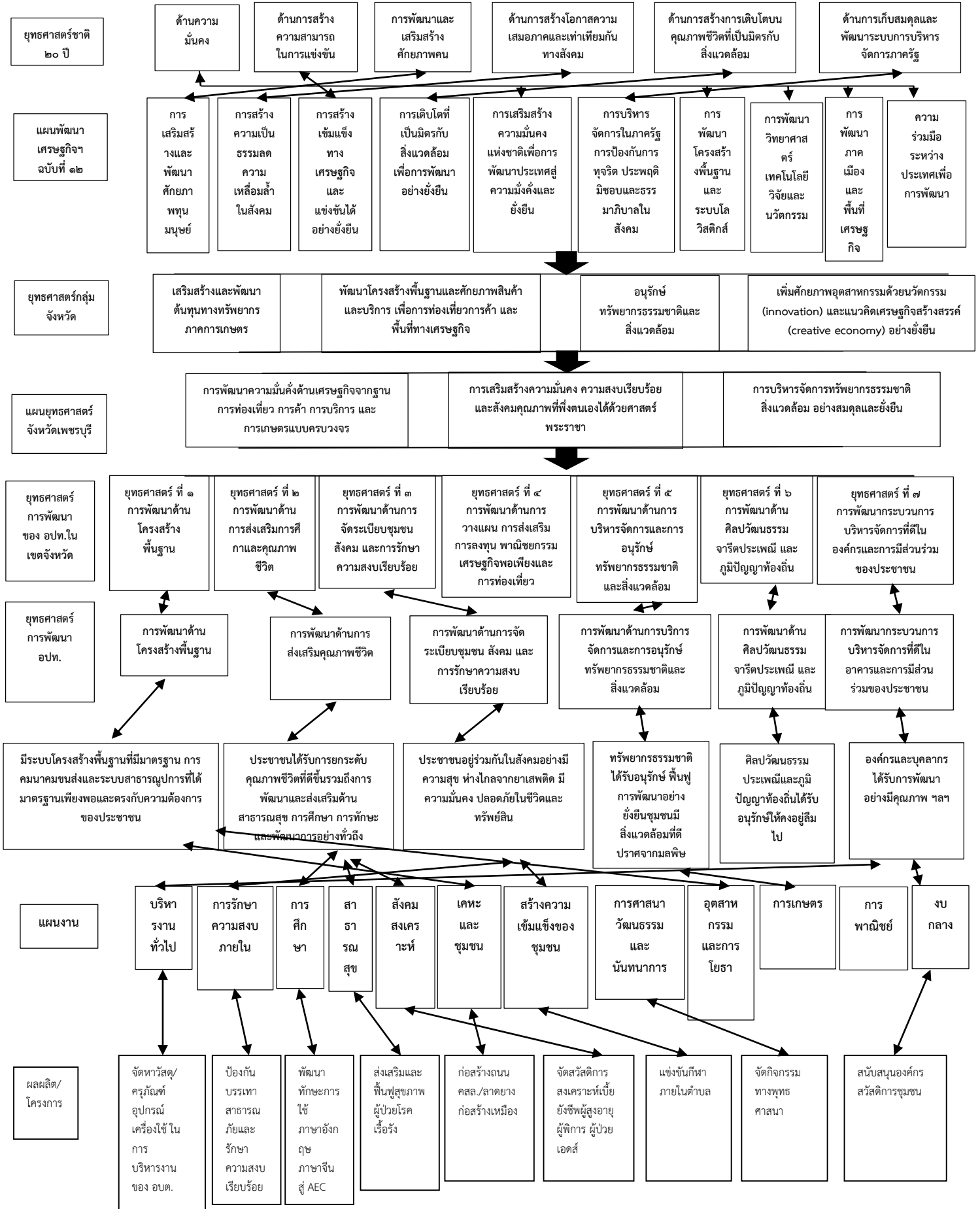
ฉะนั้นด้วยสภาพพื้นที่ขององค์การบริหารส่วนตำบลบ้านในดง ที่มีความอุดมสมบูรณ์ ทั้งทรัพยากรธรรมชาติและปัจจัยที่เอื้อต่อการผลิตต่างๆ จึงเหมาะแก่การทำเกษตร จึงกำหนดจุดยืนทางยุทธศาสตร์ (Positioning) ขององค์การบริหารส่วนตำบลบ้านในดง

“เพิ่มขีดความสามารถทางการเกษตร นำไปสู่เกษตรอินทรีย์อย่างยั่งยืน
เพื่อเป็นสินค้าเศรษฐกิจ นำส่งสู่ต่างจังหวัดและต่างประเทศ”



๒.๘ ความเชื่อมโยงยุทธศาสตร์ในภาพรวม

โครงสร้างความเชื่อมโยงแผนพัฒนาท้องถิ่น (พ.ศ. ๒๕๖๑ - พ.ศ. ๒๕๖๕)





๓. การวิเคราะห์ เพื่อพัฒนาท้องถิ่น

๓.๑ การวิเคราะห์กรอบการจัดทำยุทธศาสตร์ขององค์กรปกครองส่วนท้องถิ่น

ปัจจัยและสถานการณ์การเปลี่ยนแปลงที่มีผลต่อการพัฒนา

๓.๑.๑ ผลการวิเคราะห์ปัญหาและความต้องการของประชาชนในท้องถิ่นตามประเด็นการพัฒนาท้องถิ่น

| ชื่อปัญหา | สภาพปัญหา | ความต้องการ |
|--|--|--|
| ๑. ปัญหาด้านเศรษฐกิจ ๑.๑ ปัญหาต้นทุนการผลิตด้านการเกษตรมีราคาสูง ๑.๒ ปัญหาด้านรายได้ ๑.๓ ประชาชนมีอาชีพไม่มั่นคง และมีรายได้ไม่เพียงพอต่อการดำรงชีพ ๑.๔ เงินทุน | ๑.๑ ในพื้นที่หลายหมู่บ้านของตำบลบ้านโนนดง มีอาชีพด้านการเกษตร ทำให้รายได้ขึ้นอยู่กับอาชีพการเกษตร ถ้าราคาผลผลิตตกต่ำ และต้นทุนการผลิตสูง ก็จะทำให้เกษตรกรมีรายได้ลดน้อยลงไปด้วย ๑.๒ ประชาชนมีรายได้น้อย และไม่มีอาชีพเสริม ๑.๓ ประชาชนมีอาชีพหลัก คือ ทำนา - ทำไร่ ขาดอาชีพเสริม ๑.๔ ประชาชนขาดการรวมตัว และขาดเงินทุนหมุนเวียนในการประกอบอาชีพ | ๑.๑ ลดต้นทุนการผลิตเพื่อเพิ่มรายได้ให้เกษตรกร ๑.๒ ต้องการให้จัดหาอาชีพเสริม เพื่อเพิ่มรายได้ ๑.๓ ส่งเสริมการจัดตั้งองค์กรธุรกิจใจชุมชน ๑.๔ จัดตั้งกองทุนหมุนเวียน |
| ๒. ปัญหาด้านสังคม ๒.๑ ปัญหาเรื่องยาเสพติด ๒.๒ สวนสาธารณะ | ๒.๑ การแพร่ระบาดของยาเสพติดในกลุ่มเยาวชน และประชาชนทั่วไป ๒.๒ ในตำบลยังขาดสถานที่พักผ่อนหย่อนใจ | ๒.๑ จัดโครงการแก้ไขและป้องกันปัญหายาเสพติด ๒.๒ สร้างสวนสุขภาพ หรือสนามกีฬาประจำตำบลที่ได้มาตรฐาน |
| ๓. ปัญหาด้านโครงสร้างพื้นฐาน ๓.๑ ปัญหาถนนในหมู่บ้านชำรุดเสียหาย ๓.๒ ไฟฟ้าสาธารณะไม่เพียงพอ | ๓.๑ ถนนในพื้นที่ตำบลบ้านโนนดงบางแห่ง มีสภาพชำรุด และบางแห่งเป็นถนนดินลูกรัง เมื่อเกิดฝนตกหรือน้ำท่วมจะทำให้ถนนเป็นหลุมเป็นบ่อ ทำให้การสัญจรไป - มาไม่สะดวก ๓.๒ บางพื้นที่ในตำบลขาดไฟฟ้า | ๓.๑ งบประมาณเพื่อก่อสร้างถนนคสล. ๓.๒ ขยายเขตไฟฟ้า และติดตั้ง |



| | | |
|---|---|---|
| <p>๓.๓ น้ำท่วมขัง</p> <p>๓.๔ ปัญหาการคมนาคมสื่อสาร ยังไม่ครอบคลุมทุกพื้นที่</p> <p>๔. ปัญหาสาธารณสุข</p> <p>๔.๑ ปัญหาขาดความรู้ ความเข้าใจในเรื่องสุขภาพ</p> <p>๔.๒ ปัญหาการขาดแคลนยา และเวชภัณฑ์ในการให้บริการรักษา</p> <p>๕. ปัญหาด้านการเมือง การบริหาร</p> <p>๕.๑ ขาดอุปกรณ์และเครื่องมือในการให้ข้อมูลข่าวสารแก่ประชาชน</p> <p>๕.๒ ประชาชนขาดความเข้าใจในการบริหารงานของอบต.</p> <p>๖. ปัญหาด้านการศึกษา ศาสนา และวัฒนธรรม</p> <p>๖.๑ การศึกษา</p> <p>๖.๒ ภูมิปัญญาท้องถิ่น</p> | <p>สาธารณสุขทำให้ไม่สะดวกในการสัญจรเวลากลางคืน</p> <p>๓.๓ เมื่อมีฝนตกหนักไม่มีทางระบายน้ำ ทำให้เกิดน้ำท่วมขังในบางพื้นที่</p> <p>๓.๔ ในบางพื้นที่ไม่มีโทรศัพท์สาธารณะใช้</p> <p>๔.๑ ประชาชนขาดความรู้ในการควบคุม ป้องกันแก้ไขโรคติดต่อต่าง ๆ เช่น โรคไข้เลือดออก โรคเบาหวาน โรคเอดส์</p> <p>๔.๒ ขาดแคลนยาที่บริการฟรี ในการรักษาโรค</p> <p>๕.๑ ขาดอุปกรณ์เครื่องมือสื่อสารในการประชาสัมพันธ์ข้อมูลข่าวสารให้ประชาชนได้รับทราบ</p> <p>๕.๒ ประชาชนไม่มีความรู้ - ความเข้าใจในระบบการบริหารงานของอบต.</p> <p>๖.๑ เยาวชนในตำบลยังขาดโอกาสทางด้านการศึกษาที่ดี</p> | <p>ไฟฟ้าสาธารณะ</p> <p>๓.๓ ก่อสร้างและปรับปรุงทางระบายน้ำ</p> <p>๓.๔ ติดตั้งโทรศัพท์สาธารณะ</p> <p>๔.๑ อบรมให้ความรู้ในการป้องกัน และควบคุมโรค</p> <ul style="list-style-type: none"> - การจัดทำบัตรสุขภาพให้ทั่วถึง - มีการให้บริการด้านสาธารณสุขโดยทั่วถึง <p>๔.๒ จัดตั้งกองทุนยา และเวชภัณฑ์</p> <ul style="list-style-type: none"> - มีอุปกรณ์เครื่องมือเครื่องใช้ในการบริการให้เพียงพอและทันสมัย <p>๕.๑ จัดหาเครื่องมือสื่อสารในการให้ข้อมูลข่าวสารแก่ประชาชน</p> <p>๕.๒ ส่งเสริมให้ประชาชนมีส่วนร่วมในการบริหารงาน</p> <p>๖.๑ จัดให้มีสวัสดิการด้านการศึกษา เพื่อลดค่าใช้จ่ายของผู้ปกครอง</p> <ul style="list-style-type: none"> - จัดหาทุนการศึกษาแก่เด็กนักเรียนที่เรียนดีแต่ขาดแคลนทุนทรัพย์ |
|---|---|---|



| | | |
|---|--|--|
| <p>๗. ปัญหาทรัพยากรธรรมชาติและสิ่งแวดล้อม</p> <p>๗.๑ ปัญหาการจัดการขยะที่ได้มาตรฐาน</p> <p>๗.๒ ปัญหาขาดสถานที่ออกกำลังกายและพักผ่อนหย่อนใจ</p> <p>๗.๓ ปัญหาการขาดความรู้ความเข้าใจในการดูแลทรัพยากรธรรมชาติและสิ่งแวดล้อม</p> <p>๘. ปัญหาด้านต่าง ๆ</p> <p>๘.๑ ไฟ</p> | <p>๖.๒ ประชาชนไม่สนใจและขาดการรวมตัวด้านการส่งเสริมภูมิปัญญาท้องถิ่น</p> <p>๗.๑ การจัดเก็บและกำจัดขยะมูลฝอย ยังไม่ถูกลักษณะ ประชาชนต้องกำจัดขยะกันเอง เนื่องจาก อบต. ไม่มีงบประมาณเพียงพอในการบริหารในเรื่องของการจัดเก็บ</p> <p>๗.๒ ในตำบลยังขาดสถานที่ออกกำลังกาย</p> <p>๗.๓ ประชาชนในท้องถิ่น ขาดความรู้ และความเข้าใจในการดูแลทรัพยากรธรรมชาติและสิ่งแวดล้อม</p> <p>๘.๑ มีอุปกรณ์ดับเพลิง ตามที่สาธารณสุขภายในตำบลไม่เพียงพอ</p> | <p>๖.๒ ส่งเสริมและสนับสนุนให้ประชาชนในท้องถิ่นมีอาชีพเสริม</p> <p>๗.๑ จัดให้มีระบบการกำจัดขยะมูลฝอย และสิ่งปฏิกูล ที่ถูกสุขลักษณะ</p> <p>๗.๒ สร้างสวนสาธารณะ สถานที่ออกกำลังกาย</p> <p>๗.๓อบรมให้ความรู้ ความเข้าใจในการดูแลทรัพยากรธรรมชาติและสิ่งแวดล้อม</p> <p>๘.๑ จัดหาอุปกรณ์ดับเพลิง</p> |
|---|--|--|

๓.๒ การประเมินสถานการณ์ สภาพแวดล้อมภายนอกที่เกี่ยวข้อง

- จุดแข็ง**
- มีรายได้หลักจากการทำการเกษตร
 - พื้นที่สามารถพัฒนาศักยภาพในการใช้ที่ดินได้สูง
 - มีภูมิปัญญาด้านการแปรรูปผลผลิต
 - ประชาชนส่วนใหญ่มีอัธยาศัย เอื้อเฟื้อ เมตตา และเอื้ออาทร
 - ประชาชนส่วนใหญ่มีสุขภาพอนามัยแข็งแรง
 - โครงสร้างพื้นฐานด้านการคมนาคม มีความพร้อมและอยู่ใกล้อำเภอ มีเส้นทางเชื่อมโยงระหว่างกัน
 - มีระบบน้ำชลประทาน ในพื้นที่
 - การสาธารณสุขมูลฐานค่อนข้างดี
 - ผู้นำชุมชนส่วนใหญ่มีศักยภาพในการบริหารและดำเนินงานร่วมกับ อบต.
 - มีสถานศึกษาใกล้ชุมชน
 - ไม่มีปัญหาด้านศาสนา
 - มีวัฒนธรรม และประเพณีท้องถิ่นเป็นแบบเดียวกัน
 - ปัญหาสิ่งแวดล้อมส่วนใหญ่ในตำบลยังมีน้อย



- จุดอ่อน**
- ประชาชนส่วนใหญ่มีอาชีพหลัก ขาดอาชีพเสริม
 - ขาดการรวมตัว
 - ขาดการจัดการด้านการผลิต การตลาด
 - ขาดเงินทุนหมุนเวียน
 - ประชาชนขาดความรู้ ความเข้าใจ และขาดจิตสำนึก ด้านสาธารณสุข
 - มีปัญหาเรื่องคนด้อยโอกาส เช่น ผู้สูงอายุ เด็ก คนพิการ ฯลฯ
 - ชุมชนขาดกลไกส่งเสริมการมีส่วนร่วมและส่งเสริมความเข้มแข็ง
 - เส้นทางคมนาคมบางเส้นยังไม่ได้มาตรฐาน
 - ในบางพื้นที่ยังมีปัญหาเรื่องแสงสว่างของไฟทางสาธารณะ
 - ขาดแหล่งน้ำสะอาดเพื่อใช้อุปโภคและบริโภค
 - ประชาชนขาดความรู้ในการควบคุม ป้องกันแก้ไข เรื่องโรคร้ายต่าง ๆ
 - ประชาชนบางส่วนยังขาดความรู้ ความเข้าใจในระบบการเมือง
 - งบประมาณของ อบต.มีน้อย ไม่เพียงพอต่อการดำเนินการในโครงการใหญ่ ๆ
 - ผู้นำบางคนยังไม่เข้าใจบทบาทหน้าที่ของตนเอง
 - ประชาชนส่วนใหญ่ยังมีการศึกษาในระดับต่ำ
 - มีระบบการจัดเก็บและกำจัดขยะที่ไม่ถูกวิธี
 - ยังมีปัญหาในเรื่องสิ่งแวดล้อมในบางพื้นที่
- โอกาส**
- อยู่ใกล้ชุมชน เดินทางสะดวก
 - มีระบบน้ำใช้เพื่ออุปโภค บริโภคครอบคลุมทั้งตำบล
 - มีสถาบันที่ให้ความรู้แก่ชุมชนในพื้นที่
 - ไม่มีความขัดแย้งของคนในชุมชน
 - มีระบบการประสานงานที่ดีของหน่วยงานต่าง ๆ ที่อยู่รอบข้าง
- อุปสรรค**
- ขาดความร่วมมือ ร่วมใจ และความเสียสละ
 - องค์กรชุมชนยังไม่เข้มแข็ง และเข้าใจบทบาทของตนในเรื่องการมีส่วนร่วม และการรวมกลุ่ม
 - ขาดงบประมาณในการดำเนินการโครงการใหม่ ๆ
 - ขาดตลาดสินค้าพื้นเมืองของชุมชน
 - ประชาชนส่วนใหญ่มีการศึกษาน้อย และไม่สนใจการเรียนต่อเพื่อเพิ่มพูนความรู้