

แผนอัตรากำลัง ๓ ปี  
ปีงบประมาณ พ.ศ. ๒๕๕๕ - ๒๕๕๗  
องค์การบริหารส่วนตำบลบ้านในดง

๑. หลักการและเหตุผล

๑.๑ ประกาศคณะกรรมการกลางพนักงานส่วนตำบล (ก.อบต.) เรื่องมาตรฐานทั่วไปเกี่ยวกับอัตรากำลัง และมาตรฐานของตำแหน่ง ลงวันที่ ๒๒ พฤศจิกายน ๒๕๔๔ ข้อ ๕ กำหนดให้คณะกรรมการพนักงานส่วนตำบล (ก.อบต.จังหวัด) กำหนดตำแหน่งพนักงานส่วนตำบลว่าจะมีตำแหน่งใด ระดับใด อยู่ในส่วนราชการใด จำนวนเท่าใด ให้คำนึงถึงภารกิจหน้าที่ความรับผิดชอบ ลักษณะงานที่ต้องปฏิบัติ ความยากและคุณภาพของงาน ปริมาณตลอดจนทั้งภาระค่าใช้จ่ายขององค์การบริหารส่วนตำบล เพื่อใช้ในการกำหนดตำแหน่งโดยความเห็นชอบของคณะกรรมการพนักงานส่วนตำบล (ก.อบต.จังหวัด) ทั้งนี้ให้เป็นไปตามหลักเกณฑ์และวิธีการที่คณะกรรมการกลางพนักงานส่วนตำบล (ก.อบต.) กำหนด

๑.๒ คณะกรรมการกลางพนักงานส่วนตำบล (ก.อบต.) ได้มีมติเห็นชอบประกาศกำหนดหลักเกณฑ์การจัดทำแผนอัตรากำลังพนักงานส่วนตำบลขององค์การบริหารส่วนตำบล โดยรัฐมนตรีว่าการกระทรวงมหาดไทยได้ลงนามประกาศ ณ วันที่ ๒๑ สิงหาคม ๒๕๔๕ กำหนดแนวทางให้องค์การบริหารส่วนตำบล จัดทำแผนอัตรากำลังขององค์การบริหารส่วนตำบล เพื่อเป็นกรอบในการกำหนดตำแหน่งและการใช้ตำแหน่งพนักงานส่วนตำบล โดยให้เสนอ ก.อบต.จังหวัด พิจารณาให้ความเห็นชอบ โดยได้กำหนดให้องค์การบริหารส่วนตำบล แต่งตั้งคณะกรรมการจัดทำแผนอัตรากำลัง ๓ ปี วิเคราะห์อำนาจหน้าที่และภารกิจขององค์การบริหารส่วนตำบล วิเคราะห์ความต้องการกำลังคน วิเคราะห์การวางแผนการใช้กำลังคน จัดทำกรอบอัตรากำลัง และกำหนดหลักเกณฑ์และเงื่อนไขในการกำหนดตำแหน่งพนักงานส่วนตำบลตามแผนอัตรากำลังจัดทำขึ้นในครั้งแรก

๑.๓ จากหลักการและเหตุผลดังกล่าว องค์การบริหารส่วนตำบลบ้านในดง จึงได้จัดทำแผนอัตรากำลัง ๓ ปี สำหรับปีงบประมาณ พ.ศ. ๒๕๕๕ - ๒๕๕๗ ขึ้น

๒. วัตถุประสงค์

๒.๑ เพื่อให้องค์การบริหารส่วนตำบลบ้านในดง มีโครงสร้างการแบ่งงานและระบบงานที่ชัดเจนไม่ซ้ำซ้อน รวมทั้งเพื่อปรับใช้กำลังคนของแต่ละส่วนราชการให้มีความเหมาะสม ไม่ซ้ำซ้อน

๒.๒ เพื่อให้องค์การบริหารส่วนตำบลบ้านในดง มีการกำหนดตำแหน่ง การจัดอัตรากำลัง โครงสร้างให้เหมาะสมกับอำนาจหน้าที่ขององค์การบริหารส่วนตำบล ตามพระราชบัญญัติสภาตำบลและองค์การบริหารส่วนตำบล พ.ศ. ๒๕๓๗ และตามพระราชบัญญัติกำหนดแผนและขั้นตอนการกระจายอำนาจให้องค์กรปกครองส่วนท้องถิ่น พ.ศ. ๒๕๔๒

๒.๓ เพื่อให้คณะกรรมการพนักงานส่วนตำบล (ก.อบต.จังหวัด) สามารถตรวจสอบการกำหนดตำแหน่งและการใช้ตำแหน่งพนักงานส่วนตำบล ว่าถูกต้องเหมาะสมหรือไม่

๒.๔ เพื่อเป็นแนวทางในการดำเนินการวางแผนการใช้อัตรากำลัง การพัฒนาและเพิ่มประสิทธิภาพบุคลากรขององค์การบริหารส่วนตำบลบ้านในดง

๒.๕ เพื่อให้องค์การบริหารส่วนตำบลบ้านในดง สามารถวางแผนกำลังในการบรรจุแต่งตั้งข้าราชการเพื่อ  
บริหารงานขององค์การบริหารส่วนตำบล เกิดประโยชน์ต่อประชาชน เกิดผลสัมฤทธิ์ต่อภารกิจตามอำนาจหน้าที่ มี  
ประสิทธิภาพ มีความคุ้มค่า สามารถลดขั้นตอนการปฏิบัติงาน ลดภารกิจและยุบเลิกหน่วยงานที่ไม่จำเป็น ซึ่งจะทำให้การ  
ปฏิบัติภารกิจสามารถตอบสนองความต้องการของประชาชนได้เป็นอย่างดี

๒.๖ เพื่อให้องค์การปกครองส่วนท้องถิ่น สามารถควบคุมภาระค่าใช้จ่ายด้านการบริหารงานบุคคล ให้  
เป็นไปตามที่กฎหมายกำหนด

### ๓. ขอบเขตและแนวทางในการจัดทำแผนอัตรากำลัง ๓ ปี

คณะกรรมการจัดทำแผนอัตรากำลังขององค์การบริหารส่วนตำบลบ้านในดง ซึ่งมีประธาน  
กรรมการบริหารองค์การบริหารส่วนตำบลบ้านในดง เป็นประธาน เห็นสมควรให้จัดทำแผนอัตรากำลัง ๓ ปี โดยมีขอบเขต  
เนื้อหาครอบคลุมในเรื่องต่างๆ ดังต่อไปนี้

๓.๑ วิเคราะห์ภารกิจ อำนาจหน้าที่ความรับผิดชอบขององค์การบริหารส่วนตำบลบ้านในดง ตาม  
พระราชบัญญัติสภาตำบลและองค์การบริหารส่วนตำบล พ.ศ. ๒๕๓๗ และตามพระราชบัญญัติกำหนดแผนและขั้นตอนการ  
กระจายอำนาจให้องค์กรปกครองส่วนท้องถิ่น พ.ศ. ๒๕๔๒ ตลอดจนกฎหมายอื่น ให้สอดคล้องกับแผนพัฒนาเศรษฐกิจและ  
สังคมแห่งชาติ แผนพัฒนาจังหวัด แผนพัฒนาอำเภอ แผนพัฒนาตำบล นโยบายของรัฐบาลและสภาพปัญหาของตำบลบ้าน  
ในดง

๓.๒ กำหนดโครงสร้างการแบ่งส่วนราชการภายในและการจัดระบบงาน เพื่อรองรับภารกิจตามอำนาจ  
หน้าที่ความรับผิดชอบให้สามารถแก้ปัญหาของจังหวัดเพชรบุรี ได้อย่างมีประสิทธิภาพ

๓.๓ กำหนดตำแหน่งในสายงานต่าง ๆ จำนวนตำแหน่งและระดับตำแหน่งให้เหมาะสมกับภาระหน้าที่  
ความรับผิดชอบ ปริมาณงานและคุณภาพของงานรวมทั้งสร้างความก้าวหน้าในสายอาชีพของกลุ่มงานต่าง ๆ

๓.๔ จัดทำกรอบอัตรากำลัง ๓ ปี โดยภาระค่าใช้จ่ายด้านการบริหารงานบุคคลต้องไม่เกินร้อยละ ๔๐  
ของงบประมาณรายจ่ายทั้งปี

๓.๕ ให้พนักงานส่วนตำบลทุกคนได้รับการพัฒนาความรู้ความสามารถอย่างน้อยปีละ ๑ ครั้ง

๓.๖ ให้ใช้หลักสูตรการจัดบุคลากรให้เหมาะสมกับงาน เพื่อประสิทธิภาพในการทำงานที่ดีขึ้น

๓.๗ ให้ใช้หลักการบริหารงานบุคคลที่ดี

### ๔. สภาพปัญหาของพื้นที่และความต้องการของประชาชน

เพื่อให้การวางแผนอัตรากำลัง ๓ ปี ขององค์การบริหารส่วนตำบลบ้านในดง มีความครบถ้วนอันจะทำให้  
สามารถดำเนินการตามอำนาจหน้าที่ได้อย่างมีประสิทธิภาพ จึงจำเป็นที่จะต้องวิเคราะห์สภาพปัญหาในเขตพื้นที่บนความ  
จำเป็นพื้นฐานและความต้องการของประชาชน โดยแบ่งออกเป็นด้านต่างๆ ได้ดังนี้

#### สภาพปัญหาของพื้นที่

##### ๑. ปัญหาด้านเศรษฐกิจ

๑.๑ ปัญหาต้นทุนการผลิต ด้านการเกษตรมีราคาสูง เช่น ปุ๋ย ยาฆ่าแมลง

๑.๒ ปัญหาด้านรายได้

๑.๓ ประชาชนมีอาชีพไม่มั่นคงและมีรายได้ไม่เพียงพอต่อการดำรงชีพ

๑.๔ ปัญหาเงินทุน

## ๒. ปัญหาด้านสังคม

๒.๑ ปัญหาเรื่องยาเสพติด การแพร่ระบาดของยาเสพติดในกลุ่มเยาวชนและประชาชนทั่วไป

๒.๒ ปัญหาเรื่องสวนสาธารณะซึ่งในตำบลยังขาดสถานที่พักผ่อนหย่อนใจ

## ๓. ปัญหาด้านโครงสร้างพื้นฐาน

๓.๑ ปัญหาถนนในหมู่บ้านชำรุดเสียหาย

๓.๒ ไฟฟ้าสาธารณะไม่เพียงพอ

๓.๓ น้ำท่วมขัง ในกรณีที่ฝนตกหนักทำให้เกิดน้ำท่วมขังในบางพื้นที่

๓.๔ ปัญหาการคมนาคมสื่อสารยังไม่ครอบคลุมทุกพื้นที่

## ๔. ปัญหาด้านแหล่งน้ำ

๔.๑ ปัญหาน้ำเพื่อการเกษตรไม่เพียงพอ

๔.๒ การขยายเขตการประปาไม่ทั่วถึง

## ๕. ปัญหาด้านสาธารณสุขและอนามัย

๕.๑ ปัญหาขาดความรู้ ความเข้าใจในเรื่องสุขภาพ

๕.๒ ปัญหาการขาดแคลนยา และเวชภัณฑ์ในการให้บริการรักษา

## ๖. ปัญหาด้านการเมือง การบริหารและการจัดการขององค์การบริหารส่วนตำบล

๖.๑ ขาดอุปกรณ์และเครื่องมือในการให้ข้อมูลข่าวสารแก่ประชาชน

๖.๒ ประชาชนขาดความเข้าใจในการบริหารงานของ อบต.

## ๗. ปัญหาด้านการศึกษา ศาสนา และวัฒนธรรม

๗.๑ ปัญหาขาดการศึกษา เยาวชนในตำบลยังขาดโอกาสทางการศึกษาที่ดี

๗.๒ ภูมิปัญญาท้องถิ่น ประชาชนไม่สนใจและขาดการรวมตัวด้านการส่งเสริมภูมิปัญญาท้องถิ่น

## ๘. ปัญหาด้านทรัพยากรธรรมชาติและสิ่งแวดล้อม

๘.๑ ปัญหาการจัดการขยะที่ได้มาตรฐาน

๘.๒ ปัญหาขาดสถานที่ออกกำลังกายและพักผ่อนหย่อนใจ

๘.๓ ปัญหาการขาดความรู้ความเข้าใจในการดูแลทรัพยากรธรรมชาติและสิ่งแวดล้อม

## ๙. ปัญหาด้านต่าง ๆ

๙.๑ ปัญหาด้านไฟ ซึ่ง อบต.มีอุปกรณ์ดับเพลิงตามที่สาธารณะภายในตำบลไม่เพียงพอ

## ความต้องการของประชาชน

### ๑. ความต้องการด้านเศรษฐกิจ

๑.๑ ลดต้นทุนการผลิตเพื่อเพิ่มรายได้ให้เกษตรกร

๑.๒ ต้องการให้ส่งเสริมอาชีพเสริม เพื่อเพิ่มรายได้

๑.๓ ส่งเสริมการจัดตั้งองค์กรธุรกิจชุมชน

๑.๔ จัดตั้งกองทุนหมุนเวียน

## ๒. ความต้องการด้านสังคม

๒.๑ จัดโครงการแก้ไขและป้องกันปัญหายาเสพติด

๒.๒ สร้างสวนสุขภาพ หรือ สนามกีฬาประจำตำบลที่ได้มาตรฐาน

## ๓. ความต้องการด้านโครงสร้างพื้นฐาน

๓.๑งบประมาณเพื่อก่อสร้างถนนปรับปรุงถนนที่ชำรุด

๓.๒ ขยายเขตไฟฟ้า และติดตั้งไฟฟ้าสาธารณะ

๓.๓ ก่อสร้างและปรับปรุงทางระบายน้ำ

๓.๔ ติดตั้งโทรศัพท์สาธารณะ

## ๔. ความต้องการด้านแหล่งน้ำ

๔.๑ ประสานงานกับชลประทานดำเนินการให้ส่งน้ำมาให้เพียงพอต่อความต้องการ

๔.๒ ก่อสร้าง และขยายเขตประปาหมู่บ้าน

## ๕. ความต้องการด้านสาธารณสุขและอนามัย

๕.๑ อบรมให้ความรู้ในการป้องกัน และควบคุมโรค

๕.๒ จัดตั้งกองทุนยา และเวชภัณฑ์

## ๖. ความต้องการด้านการเมือง การบริหารและการจัดการขององค์การบริหารส่วนตำบล

๖.๑ จัดหาเครื่องมือสื่อสารในการให้ข้อมูลข่าวสารแก่ประชาชน

๖.๒ ส่งเสริมให้ประชาชนมีส่วนร่วมในการบริหารงาน

## ๗. ความต้องการด้านการศึกษา ศาสนา และวัฒนธรรม

๗.๑ จัดให้มีสวัสดิการด้านการศึกษา เพื่อลดค่าใช้จ่ายของผู้ปกครอง

๗.๒ ส่งเสริมและสนับสนุนให้ประชาชนในท้องถิ่นมีอาชีพเสริม

## ๘. ความต้องการด้านทรัพยากรธรรมชาติและสิ่งแวดล้อม

๘.๑ จัดให้มีระบบการกำจัดขยะมูลฝอยและสิ่งปฏิกูล ที่ถูกสุขลักษณะ

๘.๒ สร้างสวนสาธารณะ สถานที่ออกกำลังกาย

## ๙. ความต้องการด้านต่าง ๆ

๙.๑ จัดหาอุปกรณ์ดับเพลิง

## ๕. ภารกิจ อำนาจหน้าที่ขององค์การบริหารส่วนตำบล

องค์การบริหารส่วนตำบล มีภารกิจอำนาจหน้าที่ในการพัฒนาทางด้านเศรษฐกิจ สังคม และวัฒนธรรม ตามพระราชบัญญัติสภาตำบลและองค์การบริหารส่วนตำบล พ.ศ. ๒๕๓๗ และตามพระราชบัญญัติกำหนดแผนและขั้นตอนการกระจายอำนาจให้แก่องค์กรปกครองส่วนท้องถิ่น พ.ศ. ๒๕๔๒ รวมทั้งกฎหมายอื่น โดยมีอำนาจหน้าที่เข้าไปดำเนินการแก้ไขปัญหาในเขตพื้นที่ให้ตรงกับความต้องการของประชาชน ซึ่งกำหนดภารกิจขององค์การบริหารส่วนตำบล ออกเป็น ๗ ด้าน ดังนี้

๕.๑ ด้านโครงสร้างพื้นฐาน มีภารกิจที่เกี่ยวข้องดังนี้

- (๑) จัดให้มีและบำรุงรักษาทางน้ำและทางบก (มาตรา ๖๗ (๑)), มาตรา ๑๖ (๒))
- (๒) จัดให้มีและบำรุงการไฟฟ้าหรือแสงสว่างโดยวิธีอื่น (มาตรา ๖๘ (๒))
- (๓) จัดให้มีและบำรุงรักษาทางระบายน้ำ (มาตรา ๖๘ (๓))
- (๔) ให้มีน้ำเพื่อการอุปโภค บริโภค และการเกษตร (มาตรา ๖๘ (๑))
- (๕) การสาธารณสุข โภค และการก่อสร้างอื่นๆ (มาตรา ๑๖ (๔))
- (๖) การสาธารณสุข (มาตรา ๑๖ (๕))
- (๗) การขนส่งและวิศวกรรมจราจร (มาตรา ๑๖ (๒๖))

**๕.๒ ด้านส่งเสริมคุณภาพชีวิต** มีภารกิจที่เกี่ยวข้องดังนี้

- (๑) ส่งเสริมการศึกษา ศาสนา และวัฒนธรรม และการจัดการศึกษา (๖๗), และมาตรา ๑๖ (๙)
- (๒) ส่งเสริมการพัฒนาสตรี เด็ก เยาวชน ผู้สูงอายุ และผู้พิการ (มาตรา ๖๗ (๖))
- (๓) การสังคมสงเคราะห์ และการพัฒนาคุณภาพชีวิตเด็ก สตรี คนชรา และผู้ด้อยโอกาส (มาตรา ๑๖ (๑๐))
- (๔) การส่งเสริมกีฬา (มาตรา ๑๖ (๑๔))
- (๕) การสาธารณสุข การอนามัยครอบครัว และการรักษาพยาบาล (มาตรา ๑๖ (๑๙))
- (๖) การควบคุมการเลี้ยงสัตว์ (มาตรา ๑๖ (๒๑))
- (๗) การจัดให้มีและควบคุมการฆ่าสัตว์ (มาตรา ๑๖ (๒๒))
- (๘) การป้องกันโรคและระงับโรคติดต่อ (มาตรา ๖๗ (๓))

**๕.๓ ด้านการจัดระเบียบชุมชน สังคม และการรักษาความสงบเรียบร้อย** มีภารกิจที่เกี่ยวข้องดังนี้

- (๑) การป้องกันและบรรเทาสาธารณภัย (มาตรา ๖๗ (๔)), มาตรา ๑๖ (๒๙))
- (๒) การรักษาความปลอดภัย ความเป็นระเบียบเรียบร้อย และการอนามัย โรงมหรสพ และสาธารณสถานอื่นๆ (มาตรา ๑๖ (๒๓))
- (๓) การผังเมือง (มาตรา ๓๖ (๒๕))
- (๔) การดูแลรักษาที่สาธารณะ (มาตรา ๑๖ (๒๗))
- (๕) การควบคุมอาคาร (มาตรา ๑๖ (๒๘))
- (๖) การรักษาความสงบเรียบร้อย การส่งเสริมและสนับสนุนการป้องกันและรักษาความปลอดภัยในชีวิต และทรัพย์สิน (มาตรา ๑๖ (๓๐))
- (๗) การป้องกันและปราบปรามยาเสพติดตามนโยบายรัฐบาล
- (๘) ให้ประชาชนมีความรู้เรื่องกฎหมายและปฏิบัติตามกฎหมายเพื่อลดอุบัติเหตุ

**๕.๔ ด้านการวางแผน การส่งเสริมการลงทุน พาณิชยกรรมและการท่องเที่ยว** มีภารกิจที่เกี่ยวข้องดังนี้

- (๑) ให้มีและส่งเสริมกลุ่มเกษตรกร และกิจการสหกรณ์ (มาตรา ๖๘ (๕))
- (๒) ส่งเสริมให้มีอุตสาหกรรมในครอบครัว (มาตรา ๖๘ (๖))
- (๓) บำรุงและส่งเสริมการประกอบอาชีพของราษฎร (มาตรา ๖๘ (๗))

- (๔) กิจกรรมเกี่ยวกับการพาณิชย์ และการส่งเสริมการลงทุน (มาตรา ๖๘ (๑๑)), (มาตรา ๑๖ (๗))
- (๕) การส่งเสริมการท่องเที่ยว (มาตรา ๑๖ (๘))
- (๖) การส่งเสริมโครงการหนึ่งตำบลหนึ่งผลิตภัณฑ์ตามนโยบายของรัฐบาล

**๕.๕ ด้านการบริหารจัดการ และการอนุรักษ์ทรัพยากรธรรมชาติและสิ่งแวดล้อม** มีภารกิจที่เกี่ยวข้องดังนี้

- (๑) การรักษาความสะอาดของถนน ทางน้ำ ทางเดิน และที่สาธารณะ รวมทั้งกำจัดมูลฝอย และสิ่งปฏิกูล (มาตรา ๖๗ (๒))
- (๒) คุ้มครอง ดูแล และบำรุงรักษาทรัพยากรธรรมชาติและสิ่งแวดล้อม (มาตรา ๖๗ (๗))
- (๓) การคุ้มครองดูแลและรักษาทรัพย์สินอันเป็นสาธารณสมบัติของแผ่นดิน (๖๘ (๘))
- (๔) การจัดการ การบำรุงรักษา และการใช้ประโยชน์จากป่าไม้ ที่ดิน ทรัพยากรธรรมชาติและสิ่งแวดล้อม (มาตรา ๑๖ (๒๔))
- (๕) การจัดให้มีและควบคุมสุสาน และฌาปนสถาน (มาตรา ๑๖ (๒๐))

**๕.๖ ด้านการศึกษา ศิลปวัฒนธรรม จารีตประเพณี และภูมิปัญญาท้องถิ่น** มีภารกิจที่เกี่ยวข้องดังนี้

บำรุงรักษาศิลปะ จารีตประเพณี ภูมิปัญญาท้องถิ่น และวัฒนธรรมอันดีของท้องถิ่น

(มาตรา ๖๗ (๘)), (มาตรา ๑๖ (๑๑))

**๕.๗ ด้านการบริหารจัดการและการสนับสนุนการปฏิบัติการของส่วนราชการและองค์กรปกครองส่วนท้องถิ่น** มีภารกิจที่เกี่ยวข้องดังนี้

- (๑) การส่งเสริมประชาธิปไตย ความเสมอภาค และสิทธิเสรีภาพของประชาชน (มาตรา ๑๖(๑๕))
- (๒) ส่งเสริมการมีส่วนร่วมของราษฎรในการพัฒนาท้องถิ่น (มาตรา ๑๖ (๑๖))
- (๓) ปฏิบัติหน้าที่อื่นตามที่ทางราชการมอบหมาย และกิจการอื่นใดที่เป็นประโยชน์ของประชาชน (มาตรา ๖๗ (๙), มาตรา ๑๖ (๓๑))

(หมายเหตุ - มาตรา ๖๗, ๖๘ หมายถึง พระราชบัญญัติสภาตำบลและองค์การบริหารส่วนตำบล พ.ศ. ๒๕๓๗  
- มาตรา ๑๖, ๑๗ และมาตรา ๔๕ หมายถึง พระราชบัญญัติแผนและขั้นตอนกระจายอำนาจ พ.ศ. ๒๕๔๒)

ภารกิจทั้ง ๗ ด้าน ตามที่กฎหมายกำหนดให้อำนาจองค์การบริหารส่วนตำบลไว้ จะทำให้สามารถแก้ไขปัญหาขององค์การบริหารส่วนตำบลบ้านในดง ได้เป็นอย่างดี มีประสิทธิภาพและมีประสิทธิผล โดยคำนึงถึงความต้องการของประชาชนในพื้นที่ประกอบการดำเนินการขององค์การบริหารส่วนตำบลและสอดคล้องถึงแผนพัฒนาเศรษฐกิจและสังคมแห่งชาติ แผนพัฒนาจังหวัด แผนพัฒนาอำเภอ แผนพัฒนาตำบล นโยบายของรัฐบาล นโยบายของกระทรวงมหาดไทย และนโยบายของผู้บริหารองค์การบริหารส่วนตำบลเป็นสำคัญ

**๖. ภารกิจหลัก และภารกิจรองที่องค์การบริหารส่วนตำบล จะต้องดำเนินการ**

องค์การบริหารส่วนตำบลบ้านในดง มีภารกิจหลัก และภารกิจรอง ต้องดำเนินการดังนี้

## **ภารกิจหลัก**

๑. การปรับปรุงโครงสร้างพื้นฐาน
๒. การพัฒนาสิ่งแวดล้อมและทรัพยากรธรรมชาติ
๓. การพัฒนาและปรับปรุงแหล่งท่องเที่ยว
๔. การพัฒนาการเมืองและการบริหาร
๕. การส่งเสริมและพัฒนาคุณภาพชีวิต
๖. การพัฒนาและส่งเสริมการศึกษา ศาสนา และวัฒนธรรม
๗. การป้องกันและแก้ไขปัญหาเสพติด
๘. การสงเคราะห์ การพัฒนาเด็ก สตรี เยาวชน และผู้ด้อยโอกาส สวัสดิการของคนในชุมชน
๙. การป้องกันการทุจริตและคอร์รัปชัน

## **ภารกิจรอง**

๑. การฟื้นฟูวัฒนธรรมและส่งเสริมประเพณีท้องถิ่น
๒. การส่งเสริมการเกษตร
๓. การสนับสนุนและส่งเสริมอุตสาหกรรมในครัวเรือน
๔. การพัฒนาการมีส่วนร่วมทางการเมืองและการบริการของประชาชน
๕. การส่งเสริมกีฬาและจัดให้มีสถานที่พักผ่อนหย่อนใจ

## **๗. สรุปปัญหาและแนวทางในการกำหนดโครงสร้างส่วนราชการและอัตรากำลัง**

องค์การบริหารส่วนตำบลบ้านในดง กำหนดโครงสร้างการแบ่งส่วนราชการออกเป็น ๔ ส่วน ได้แก่ สำนักงานปลัดอบต. ส่วนการคลัง ส่วนโยธา ส่วนการศึกษา ศาสนา และวัฒนธรรม และกำหนดกรอบอัตรากำลังจำนวนทั้งสิ้น ๑๙ อัตรากำลัง แต่เนื่องจากองค์การปกครองส่วนท้องถิ่นมีภารกิจและปริมาณงานที่เพิ่มมากขึ้นจากเดิม และมีความต้องการใช้บุคลากรที่มีความชำนาญหรือเชี่ยวชาญเฉพาะด้าน ในการปฏิบัติภารกิจ ดังนั้น จึงต้องมีการกำหนดโครงสร้างและกำหนดกรอบอัตรากำลังให้สอดคล้องกับภารกิจและอำนาจหน้าที่เพื่อที่จะให้สามารถแก้ไขปัญหาขององค์การปกครองส่วนท้องถิ่นได้อย่างมีประสิทธิภาพ

## **๘. โครงสร้างการกำหนดส่วนราชการ**

จากการที่องค์การบริหารส่วนตำบลบ้านในดง ได้กำหนดภารกิจหลักและภารกิจรองเสร็จสิ้นเรียบร้อยแล้วนั้น จึงควรกำหนดโครงสร้างและตำแหน่งของพนักงานส่วนตำบลและลูกจ้าง เพื่อดำเนินการตามภารกิจหน้าที่ที่กำหนดไว้ดังนี้

**๘.๑ โครงสร้าง** โครงสร้างตามกำหนดโครงสร้างส่วนราชการที่มีอยู่เดิมขององค์การบริหารส่วนตำบลบ้านในดง ประกอบด้วย สำนักปลัดองค์การบริหารส่วนตำบล ส่วนการคลัง ส่วนโยธา และส่วนการศึกษา ศาสนา และวัฒนธรรม ตามประกาศองค์การบริหารส่วนตำบลบ้านในดง เรื่องการกำหนดโครงสร้างส่วนราชการและการแบ่งส่วนราชการภายใน

<p style="text-align: center;">โครงสร้างตามแผนอัตรากำลังปัจจุบัน ๒๕๕๒ - ๒๕๕๔</p>	<p style="text-align: center;">โครงสร้างตามแผนอัตรากำลังใหม่ ๒๕๕๕ - ๒๕๕๗</p>	<p style="text-align: center;">หมา ยเหตุ</p>
<p><b>๑. สำนักปลัด อบต.</b></p> <p><b>๑.๑ งานบริหารงานทั่วไป</b> มีหน้าที่รับผิดชอบ</p> <ul style="list-style-type: none"> <li>- งานสารบรรณ</li> <li>- งานบริหารงานบุคคล</li> <li>- งานเลือกตั้งและทะเบียนข้อมูล</li> <li>- งานตรวจสอบภายใน</li> <li>- งานอำนวยความสะดวกและข้อมูลข่าวสาร</li> <li>- งานกิจการสภา</li> </ul> <p><b>๑.๒ งานนโยบายและแผน</b> มีหน้าที่รับผิดชอบ</p> <ul style="list-style-type: none"> <li>- งานนโยบายและแผนพัฒนา</li> <li>- งานวิชาการ</li> <li>- งานข้อมูลและการประชาสัมพันธ์</li> <li>- งานสารสนเทศและระบบคอมพิวเตอร์</li> <li>- งานงบประมาณ</li> </ul> <p><b>๑.๓ งานกฎหมายและคดี</b> มีหน้าที่รับผิดชอบ</p> <ul style="list-style-type: none"> <li>- งานกฎหมายและคดี</li> <li>- งานการดำเนินการทางคดีและศาลปกครอง</li> <li>- งานร้องเรียนร้องทุกข์และอุทธรณ์</li> <li>- งานข้อบัญญัติ และระเบียบ</li> </ul> <p><b>๑.๔ งานป้องกันและบรรเทาสาธารณภัย</b> มีหน้าที่รับผิดชอบ</p> <ul style="list-style-type: none"> <li>- งานอำนวยความสะดวก</li> <li>- งานป้องกัน</li> <li>- งานช่วยเหลือฟื้นฟู</li> <li>- งานกู้ภัย</li> </ul> <p><b>๑.๕ งานส่งเสริมอาชีพและพัฒนาสตรี</b> มีหน้าที่รับผิดชอบ</p> <ul style="list-style-type: none"> <li>- งานส่งเสริมอาชีพและข้อมูลแรงงาน</li> <li>- งานพัฒนาสตรีและเยาวชน</li> <li>- งานสนับสนุนกิจกรรมของเด็กและสตรี</li> </ul>	<p><b>๑. สำนักปลัด อบต.</b></p> <p><b>๑.๑ งานบริหารงานทั่วไป</b> มีหน้าที่รับผิดชอบ</p> <ul style="list-style-type: none"> <li>- งานสารบรรณ</li> <li>- งานบริหารงานบุคคล</li> <li>- งานเลือกตั้งและทะเบียนข้อมูล</li> <li>- งานตรวจสอบภายใน</li> <li>- งานอำนวยความสะดวกและข้อมูลข่าวสาร</li> <li>- งานกิจการสภา</li> </ul> <p><b>๑.๒ งานนโยบายและแผน</b> มีหน้าที่รับผิดชอบ</p> <ul style="list-style-type: none"> <li>- งานนโยบายและแผนพัฒนา</li> <li>- งานวิชาการ</li> <li>- งานข้อมูลและการประชาสัมพันธ์</li> <li>- งานสารสนเทศและระบบคอมพิวเตอร์</li> <li>- งานงบประมาณ</li> </ul> <p><b>๑.๓ งานกฎหมายและคดี</b> มีหน้าที่รับผิดชอบ</p> <ul style="list-style-type: none"> <li>- งานกฎหมายและคดี</li> <li>- งานการดำเนินการทางคดีและศาลปกครอง</li> <li>- งานร้องเรียนร้องทุกข์และอุทธรณ์</li> <li>- งานข้อบัญญัติ และระเบียบ</li> </ul> <p><b>๑.๔ งานป้องกันและบรรเทาสาธารณภัย</b> มีหน้าที่รับผิดชอบ</p> <ul style="list-style-type: none"> <li>- งานอำนวยความสะดวก</li> <li>- งานป้องกัน</li> <li>- งานช่วยเหลือฟื้นฟู</li> <li>- งานกู้ภัย</li> </ul> <p><b>๑.๕ งานส่งเสริมอาชีพและพัฒนาสตรี</b> มีหน้าที่รับผิดชอบ</p> <ul style="list-style-type: none"> <li>- งานส่งเสริมอาชีพและข้อมูลแรงงาน</li> <li>- งานพัฒนาสตรีและเยาวชน</li> <li>- งานสนับสนุนกิจกรรมของเด็ก และสตรี</li> </ul> <p><b>๑.๖ งานสวัสดิการและพัฒนาชุมชน</b></p>	<p>ส่วน ราชการ เดิม ที่ตั้ง ไว้</p>



**๑.๖ งานสวัสดิการและพัฒนาชุมชน**

มีหน้าที่รับผิดชอบ

- งานสวัสดิการสังคม
- งานพัฒนาชุมชน
- งานกิจกรรมเด็ก และเยาวชน
- งานการกีฬาและนันทนาการ
- งานสวนสาธารณะ

มีหน้าที่รับผิดชอบ

- งานสวัสดิการสังคม
- งานพัฒนาชุมชน
- งานกิจกรรมเด็ก และเยาวชน
- งานการกีฬาและนันทนาการ
- งานสวนสาธารณะ

<p><b>๑.๗ งานส่งเสริมสุขภาพและสาธารณสุข มีหน้าที่รับผิดชอบ</b></p> <ul style="list-style-type: none"> <li>- งานอนามัยชุมชน</li> <li>- งานสาธารณสุขมูลฐาน</li> <li>- งานสุขศึกษา</li> <li>- งานควบคุมมาตรฐานอาหารและน้ำ</li> <li>- งานป้องกันยาเสพติด</li> <li>- งานควบคุมโรคติดต่อ</li> </ul> <p><b>๑.๘ งานอนามัยและสิ่งแวดล้อมมีหน้าที่รับผิดชอบ</b></p> <ul style="list-style-type: none"> <li>- งานสุขาภิบาลทั่วไป</li> <li>- งานสุขาภิบาลอาหารและสถานประกอบการ</li> <li>- งานอาชีวอนามัย</li> <li>- งานกำจัดขยะมูลฝอยและสิ่งปฏิกูล</li> </ul> <p><b>๑.๙ งานส่งเสริมการเกษตรมีหน้าที่รับผิดชอบ</b></p> <ul style="list-style-type: none"> <li>- งานวิชาการเกษตรและเทคโนโลยี</li> <li>- งานส่งเสริมการเกษตรและป่าไม้</li> <li>- งานปศุสัตว์</li> <li>- งานส่งเสริมการแปรรูปผลิตภัณฑ์ การเกษตร</li> </ul> <p><b>๒. ส่วนการคลัง</b></p> <p><b>๒.๑ งานการเงิน</b> มีหน้าที่รับผิดชอบ</p> <ul style="list-style-type: none"> <li>- งานการเงิน</li> <li>- งานรับ – เบิกจ่ายเงิน</li> <li>- งานจัดทำฎีกาเบิกจ่ายเงิน</li> <li>- งานเก็บรักษาเงิน</li> </ul> <p><b>๒.๒ งานบัญชี</b> มีหน้าที่รับผิดชอบ</p> <ul style="list-style-type: none"> <li>- งานการบัญชี</li> <li>- งานทะเบียนคุมการเบิกจ่ายเงิน</li> <li>- งานการเงินและงบทดลอง</li> <li>- งานงบแสดงฐานะทางการเงิน</li> </ul> <p><b>๒.๓ งานทะเบียนทรัพย์สินและพัสดุ</b> มีหน้าที่รับผิดชอบ</p> <ul style="list-style-type: none"> <li>- งานทะเบียนทรัพย์สินและแผนที่ภาษี</li> <li>- งานพัสดุ</li> <li>- งานทะเบียนเบิกจ่ายวัสดุครุภัณฑ์และ</li> </ul>	<p><b>๑.๗ งานส่งเสริมสุขภาพและสาธารณสุข มีหน้าที่รับผิดชอบ</b></p> <ul style="list-style-type: none"> <li>- งานอนามัยชุมชน</li> <li>- งานสาธารณสุขมูลฐาน</li> <li>- งานสุขศึกษา</li> <li>- งานควบคุมมาตรฐานอาหารและน้ำ</li> <li>- งานป้องกันยาเสพติด</li> <li>- งานควบคุมโรคติดต่อ</li> </ul> <p><b>๑.๘ งานอนามัยและสิ่งแวดล้อมมีหน้าที่รับผิดชอบ</b></p> <ul style="list-style-type: none"> <li>- งานสุขาภิบาลทั่วไป</li> <li>- งานสุขาภิบาลอาหารและสถานประกอบการ</li> <li>- งานอาชีวอนามัย</li> <li>- งานกำจัดขยะมูลฝอยและสิ่งปฏิกูล</li> </ul> <p><b>๑.๙ งานส่งเสริมการเกษตรมีหน้าที่รับผิดชอบ</b></p> <ul style="list-style-type: none"> <li>- งานวิชาการเกษตรและเทคโนโลยี</li> <li>- งานส่งเสริมการเกษตรและป่าไม้</li> <li>- งานปศุสัตว์</li> <li>- งานส่งเสริมการแปรรูปผลิตภัณฑ์ การเกษตร</li> </ul> <p><b>๒. ส่วนการคลัง</b></p> <p><b>๒.๑ งานการเงิน</b> มีหน้าที่รับผิดชอบ</p> <ul style="list-style-type: none"> <li>- งานการเงิน</li> <li>- งานรับ – เบิกจ่ายเงิน</li> <li>- งานจัดทำฎีกาเบิกจ่ายเงิน</li> <li>- งานเก็บรักษาเงิน</li> </ul> <p><b>๒.๒ งานบัญชี</b> มีหน้าที่รับผิดชอบ</p> <ul style="list-style-type: none"> <li>- งานการบัญชี</li> <li>- งานทะเบียนคุมการเบิกจ่ายเงิน</li> <li>- งานการเงินและงบทดลอง</li> <li>- งานงบแสดงฐานะทางการเงิน</li> </ul> <p><b>๒.๓ งานทะเบียนทรัพย์สินและพัสดุ</b> มีหน้าที่รับ ผิดชอบ</p> <ul style="list-style-type: none"> <li>- งานทะเบียนทรัพย์สินและแผนที่ภาษี</li> <li>- งานพัสดุ</li> </ul>	<p>ส่วน ราชการ การ เดิม ที่ตั้ง ไว้</p>
--	---	---

ยานพาหนะ

**๒.๔งานพัฒนาและจัดเก็บรายได้ มีหน้าที่รับผิดชอบ**

- งานภาษีอากร ค่าธรรมเนียม และค่าเช่า
- งานพัฒนารายได้
- งานควบคุมกิจการค้าและค่าปรับ
- งานทะเบียนควบคุมและเร่งรัดรายได้

- งานทะเบียนเบิกจ่ายวัสดุครุภัณฑ์และยานพาหนะ

**๒.๔ งานพัฒนาและจัดเก็บรายได้ มีหน้าที่รับผิดชอบ**

- งานภาษีอากร ค่าธรรมเนียม และค่าเช่า
- งานพัฒนารายได้
- งานควบคุมกิจการค้าและค่าปรับ
- งานทะเบียนควบคุมและเร่งรัดรายได้



<p><b>วัฒนธรรม</b></p> <ul style="list-style-type: none"> <li>- ด้านบริหารทั่วไป</li> <li>- ด้านประเพณี ศาสนา ศิลปวัฒนธรรม</li> <li>- ด้านกิจกรรมพัฒนาเด็กและเยาวชน</li> <li>- ด้านการศึกษานอกระบบและส่งเสริมอาชีพ</li> </ul>	<p><b>วัฒนธรรม</b></p> <ul style="list-style-type: none"> <li>- ด้านบริหารทั่วไป</li> <li>- ด้านประเพณี ศาสนา ศิลปวัฒนธรรม</li> <li>- ด้านกิจกรรมพัฒนาเด็กและเยาวชน</li> <li>- ด้านการศึกษานอกระบบและส่งเสริมอาชีพ</li> </ul>	
---	---	--

## ๘.๒ การวิเคราะห์กำหนดตำแหน่ง

ตามท้องที่การบริหารส่วนตำบลบ้านในดง ได้กำหนดภารกิจที่องค์การบริหารส่วนตำบลจำเป็นต้องดำเนินการตามอำนาจหน้าที่โดยกำหนดโครงสร้างส่วนราชการ เป็น ๔ ส่วน ทำให้จำเป็นต้องกำหนดตำแหน่งของการใช้บุคลากรตามภารกิจและตามโครงสร้างส่วนราชการ แยกออกตามแต่ละส่วนราชการได้ดังนี้

ปลัดองค์การบริหารส่วนตำบลบ้านในดง

- ปลัดองค์การบริหารส่วนตำบล (นักบริหารงาน อบต. ๗) จำนวน ๑ อัตรา (เดิม)

### ๑. สำนักปลัดองค์การบริหารส่วนตำบล ประกอบด้วย

- นักบริหารงานทั่วไป ๖ (หัวหน้าสำนักปลัด) จำนวน ๑ อัตรา (ใหม่)  
(กำหนดเพิ่มในปี ๒๕๕๕)
- เจ้าหน้าที่วิเคราะห์นโยบายและแผน ๕ จำนวน ๑ อัตรา (เดิม)
- บุคลากร ๕ จำนวน ๑ อัตรา (เดิม)
- นักพัฒนาชุมชน ๔ จำนวน ๑ อัตรา (เดิม)
- เจ้าพนักงานธุรการ ๒-๔/๕ จำนวน ๑ อัตรา (เดิมว่าง)
- เจ้าหน้าที่ป้องกันและบรรเทาสาธารณภัย ๑-๓/๔ จำนวน ๑ อัตรา (ใหม่)  
(กำหนดเพิ่มในปี ๒๕๕๗)

๒. ส่วนการคลัง ประกอบด้วย

- หัวหน้าส่วนการคลัง (นักบริหารงานคลัง ๗) จำนวน ๑ อัตรา (เดิม)
- นักวิชาการเงินและบัญชี ๔ จำนวน ๑ อัตรา (เดิม)
- เจ้าพนักงานพัสดุ ๔ จำนวน ๑ อัตรา (เดิม)
- เจ้าพนักงานการเงินและบัญชี ๒-๔/๕ จำนวน ๑ อัตรา (เดิมว่าง)
- เจ้าพนักงานจัดเก็บรายได้ ๔ จำนวน ๑ อัตรา (เดิม)
- นักวิชาการจัดเก็บรายได้ ๓ - ๕/๖ ว จำนวน ๑ อัตรา (ใหม่)  
(กำหนดเพิ่มในปี ๒๕๕๕)

๓. ส่วนโยธา ประกอบด้วย

- หัวหน้าส่วนโยธา (นักบริหารงานช่าง (๗) จำนวน ๑ อัตรา (เดิม)
- นายช่างโยธา ๒-๔/๕ จำนวน ๑ อัตรา (ใหม่)  
(กำหนดเพิ่มในปี ๒๕๕๕)
- ช่างโยธา ๑-๓/๔ จำนวน ๑ อัตรา (เดิมว่าง)
- ช่างไฟฟ้า ๑-๓/๔ จำนวน ๑ อัตรา (ใหม่)  
(กำหนดเพิ่มในปี ๒๕๕๖)

๔. ส่วนการศึกษา ศาสนา และวัฒนธรรม ประกอบด้วย

- นักบริหารงานการศึกษา ๖ จำนวน ๑ อัตรา (เดิมว่าง)
- นักวิชาการศึกษา ๓-๕/๖ ว จำนวน ๑ อัตรา (เดิมว่าง)

กรอบอัตรากำล้าง ๓ ปี ระหว่างปี พ.ศ. ๒๕๕๕ - ๒๕๕๗

ส่วนราชการ	กรอบ อัตรา กำลัง เดิม	อัตราตำแหน่งที่คาดว่าจะต้องใช้ในช่วง ระยะเวลา ๓ ปี ข้างหน้า			เพิ่ม/ลด			หมายเหตุ
		๒๕๕๕	๒๕๕๖	๒๕๕๗	๒๕๕๕	๒๕๕๖	๒๕๕๗	
นักบริหารงาน อบต. ๗	๑	๑	๑	๑	-	-	-	
๑. สำนักปลัดองค์การบริหารส่วนตำบล								ส่วนราชการ

นักบริหารงานทั่วไป ๖ (หัวหน้าสำนักปลัด)	-	๑	๑	๑	+๑	-	-	
เจ้าหน้าที่วิเคราะห์นโยบายและแผน ๓ -๕/๖ว	๑	๑	๑	๑	-	-	-	
บุคลากร ๓ -๕/๖ว	๑	๑	๑	๑				
นักพัฒนาชุมชน ๓ -๕/๖ว	๑	๑	๑	๑	-	-	-	
เจ้าพนักงานธุรการ ๒ - ๔/๕	๑	๑	๑	๑	-	-	-	
เจ้าหน้าที่ป้องกันและบรรเทาสาธารณภัย ๑-๓/๔	-	-	-	๑	-	-	+๑	
<b>๒. ส่วนการคลัง</b>								
นักบริหารงานคลัง ๗	๑	๑	๑	๑	-	-	-	
นักวิชาการเงินและบัญชี ๓-๕/๖ว	๑	๑	๑	๑				
เจ้าพนักงานพัสดุ ๒ - ๔/๕	๑	๑	๑	๑	-	-	-	ส่วนราชการ เดิม
เจ้าพนักงานจัดเก็บรายได้ ๒ - ๔/๕	๑	๑	๑	๑	-	-	-	
เจ้าพนักงานการเงินและบัญชี ๒ - ๔/๕	๑	๑	๑	๑	-	-	-	
นักวิชาการจัดเก็บรายได้ ๓ -๕/๖ว	-	๑	๑	๑	+๑	-	-	
<b>๓. ส่วนโยธา</b>								
นักบริหารงานช่าง ๗	๑	๑	๑	๑	-	-	-	ส่วนราชการ เดิม
นายช่างโยธา ๒-๔/๕	-	๑	๑	๑	+๑	-	-	
ช่างโยธา ๑ - ๓/๔	๑	๑	๑	๑	-	-	-	
ช่างไฟฟ้า ๑-๓/๔	-	-	๑	๑	-	+๑	-	
<b>๔. ส่วนการศึกษา ศาสนา และวัฒนธรรม</b>								
นักบริหารงานการศึกษา ๖	๑	๑	๑	๑	-	-	-	ส่วนราชการ เดิม
นักวิชาการศึกษา ๓ -๕/๖ว	๑	๑	๑	๑	-	-	-	
<b>รวม</b>	<b>๑๔</b>	<b>๑๗</b>	<b>๑๘</b>	<b>๑๙</b>	<b>+๓</b>	<b>+๑</b>	<b>+๑</b>	

**๙. ภาระค่าใช้จ่ายเกี่ยวกับเงินเดือนและประโยชน์ตอบแทนอื่น  
สำนักงานปลัด อบต.**

๑) สำนักปลัดองค์การบริหารส่วนตำบลบ้านในดง มีอัตรากำลัง ปัจจุบันจำนวน ๔ ตำแหน่ง ๔ อัตรา ดังนี้

ที่	ตำแหน่ง	จำนวน (คน)	เงินเดือน คนละ	รวม	ขั้นที่เพิ่มในแต่ละปี		
					๒๕๕๕	๒๕๕๖	๒๕๕๗
๑	นักบริหารงาน อบต. ๗	๑	๒๐,๗๙๐	๒๐๙,๔๘๐	๑๑,๐๔๐	๑๐,๙๒๐	๑๑,๑๖๐
๒	เจ้าหน้าที่วิเคราะห์นโยบายและแผน ๕	๑	๑๑,๙๓๐	๑๕๔,๐๘๐	๗,๕๖๐	๗,๒๐๐	๗,๓๒๐

๓	บุคลากร ๕	๑	๑๑,๐๐๐	๑๓๒,๐๐๐	๗,๔๔๐	๗,๔๔๐	๗,๒๐๐
๔	นักพัฒนาชุมชน ๔	๑	๙,๗๐๐	๑๑๖,๔๐๐	๕,๘๘๐	๖,๑๒๐	๖,๐๐๐

๒) ปี ๒๕๕๕ มีความต้องการกำหนดตำแหน่ง เพิ่มขึ้น ๑ ตำแหน่ง ๑ อัตรา ดังนี้

ที่	ตำแหน่ง	จำนวน (คน)	เงินเดือน ขั้นต่ำ (๑)	เงินเดือน ขั้นสูง (๒)	เงินเดือนเฉลี่ยที่ต้องตั้งไว้ (๑) + (๒) / ๒ x ๑๒
๑	นักบริหารงานทั่วไป ๖	๑	๑๓,๑๖๐	๒๘,๘๘๐	๒๕๒,๒๔๐
๒	เจ้าพนักงานธุรการ ๒-๔/๕ (เป็น กรอบอัตรากำลังเดิมที่ว่าง)	๑	๕,๘๑๐	๒๓,๓๔๐	๑๗๔,๙๐๐

๓) ปี ๒๕๕๖ มีความต้องการกำหนดตำแหน่ง เพิ่มขึ้น - ตำแหน่ง - อัตรา ดังนี้

ที่	ตำแหน่ง	จำนวน (คน)	เงินเดือน ขั้นต่ำ ระดับ (๑)	เงินเดือน ขั้นสูง ระดับ (๒)	เงินเดือนเฉลี่ยที่ต้องตั้งไว้ (๑) + (๒) / ๒ x ๑๒
-	-	-	-	-	-

๔) ปี ๒๕๕๗ มีความต้องการกำหนดตำแหน่ง เพิ่มขึ้น ๑ ตำแหน่ง ๑ อัตรา ดังนี้

ที่	ตำแหน่ง	จำนวน (คน)	เงินเดือน ขั้นต่ำ ระดับ (๑)	เงินเดือน ขั้นสูง ระดับ (๒)	เงินเดือนเฉลี่ยที่ต้องตั้งไว้ (๑) + (๒) / ๒ x ๑๒
๑	เจ้าหน้าที่ป้องกันและบรรเทาสาธารณ ภัย ๑-๓/๔	๑	๔,๘๗๐	๑๙,๑๐๐	๑๔๓,๘๒๐

5) ตั้งงบประมาณรายจ่ายประจำปี ดังนี้

ที่	ปี ๒๕๕๕	ปี ๒๕๕๖	ปี ๒๕๕๗
๑	๑๒,๔๖๖,๙๕๙	๑๓,๗๑๓,๖๕๕	๑๕,๐๘๕,๐๒๐

**หมายเหตุ** การตั้งงบประมาณรายจ่ายประจำปี ให้เป็นไปตามแนวทางการจัดทำงบประมาณรายจ่ายประจำปีของ  
องค์กรปกครองส่วนท้องถิ่น โดยประมาณการใกล้เคียงกับปีงบประมาณที่ผ่านมา หรือปิดไปเพิ่ม 10%



## ส่วนการคลัง

๑) ส่วนการคลังองค์การบริหารส่วนตำบลบ้านในดง มีอัตรากำลัง ปัจจุบันจำนวน ๔ ตำแหน่ง ๔ อัตรา ดังนี้

ที่	ตำแหน่ง	จำนวน (คน)	เงินเดือน คนละ	รวม	ขั้นที่เพิ่มในแต่ละปี		
					๒๕๕๕	๒๕๕๖	๒๕๕๗
๑	นักบริหารงานคลัง ๗	๑	๑๗,๑๐๐	๒๐๕,๒๐๐	๑๐,๙๒๐	๑๑,๒๘๐	๑๐,๙๒๐
๒	นักวิชาการเงินและบัญชี ๔	๑	๑๐,๔๔๐	๑๒๕,๒๘๐	๖,๑๒๐	๖,๐๐๐	๖,๑๒๐
๓	เจ้าพนักงานพัสดุ ๔	๑	๑๐,๗๐๐	๑๒๘,๔๐๐	๖,๐๐๐	๖,๐๐๐	๖,๒๔๐
๔	เจ้าพนักงานจัดเก็บรายได้ ๔	๑	๑๐,๔๔๐	๑๒๕,๒๘๐	๖,๑๒๐	๖,๐๐๐	๖,๑๒๐

๒) ปี ๒๕๕๕ มีความต้องการกำหนดตำแหน่ง เพิ่มขึ้น ๑ ตำแหน่ง ๑ อัตรา ดังนี้

ที่	ตำแหน่ง	จำนวน (คน)	เงินเดือน ขั้นต่ำ (๑)	เงินเดือน ขั้นสูง (๒)	เงินเดือนเฉลี่ยที่ต้องตั้งไว้ (๑) + (๒) / ๒ x ๑๒
๑	นักวิชาการจัดเก็บรายได้ ๓-๕/อว	๑	๗,๑๔๐	๒๘,๘๘๐	๒๑๖,๑๒๐
-	เจ้าพนักงานการเงินและบัญชี ๒-๔/๕ (เป็น กรอบอัตรากำลังเดิมที่ว่าง)	๑	๕,๘๑๐	๒๓,๓๔๐	๑๗๔,๙๐๐

๓) ปี ๒๕๕๖ มีความต้องการกำหนดตำแหน่ง เพิ่มขึ้น - ตำแหน่ง - อัตรา ดังนี้

ที่	ตำแหน่ง	จำนวน (คน)	เงินเดือน ขั้นต่ำ ระดับ (๑)	เงินเดือน ขั้นสูง ระดับ (๒)	เงินเดือนเฉลี่ยที่ต้องตั้งไว้ (๑) + (๒) / ๒ x ๑๒
-	-	-	-	-	-

๔) ปี ๒๕๕๗ มีความต้องการกำหนดตำแหน่ง เพิ่มขึ้น - ตำแหน่ง - อัตรา ดังนี้

ที่	ตำแหน่ง	จำนวน (คน)	เงินเดือน ขั้นต่ำ ระดับ (๑)	เงินเดือน ขั้นสูง ระดับ (๒)	เงินเดือนเฉลี่ยที่ต้องตั้งไว้ (๑) + (๒) / ๒ x ๑๒
-	-	-	-	-	-

๕) ตั้งงบประมาณรายจ่ายประจำปี ดังนี้

ที่	ปี ๒๕๕๕	ปี ๒๕๕๖	ปี ๒๕๕๗
๑	๑๒,๔๖๖,๙๕๙	๑๓,๗๑๓,๖๕๕	๑๕,๐๘๕,๐๒๐

หมายเหตุ การตั้งงบประมาณรายจ่ายประจำปี ให้เป็นไปตามแนวทางการจัดทำงบประมาณรายจ่ายประจำปีของ  
องค์กรปกครองส่วนท้องถิ่น โดยประมาณการใกล้เคียงกับปีงบประมาณที่ผ่านมา หรือปีถัดไปเพิ่ม ๑๐%

## ส่วนโยธา

๑) ส่วนโยธางค์การบริหารส่วนตำบลบ้านในดง มีอัตรากำลัง ปัจจุบันจำนวน ๑ ตำแหน่ง ๑ อัตรา ดังนี้

ที่	ตำแหน่ง	จำนวน (คน)	เงินเดือน คนละ	รวม	ขั้นที่เพิ่มในแต่ละปี		
					๒๕๕๕	๒๕๕๖	๒๕๕๗
๑	นักบริหารงานช่าง ๗	๑	๑๗,๑๐๐	๒๐๕,๒๐๐	๑๐,๙๒๐	๑๑,๒๘๐	๑๐,๙๒๐

๒) ปี ๒๕๕๕ มีความต้องการกำหนดตำแหน่ง เพิ่มขึ้น ๑ ตำแหน่ง ๑ อัตรา ดังนี้

ที่	ตำแหน่ง	จำนวน (คน)	เงินเดือน ขั้นต่ำ (๑)	เงินเดือน ขั้นสูง (๒)	เงินเดือนเฉลี่ยที่ต้องตั้งไว้ (๑) + (๒) / ๒ x ๑๒
๑	นายช่างโยธา ๒-๔/๕	๑	๕,๘๑๐	๒๓,๓๔๐	๑๗๔,๙๐๐
-	ช่างโยธา ๑-๓/๔ (เป็น กรอบอัตรากำลังเดิมที่ว่าง)	๑	๔,๘๗๐	๑๙,๑๐๐	๑๔๓,๘๒๐

๓) ปี ๒๕๕๖ มีความต้องการกำหนดตำแหน่ง เพิ่มขึ้น ๑ ตำแหน่ง ๑ อัตรา ดังนี้

ที่	ตำแหน่ง	จำนวน (คน)	เงินเดือน ขั้นต่ำ ระดับ (๑)	เงินเดือน ขั้นสูง ระดับ (๒)	เงินเดือนเฉลี่ยที่ต้องตั้งไว้ (๑) + (๒) / ๒ x ๑๒
๑	ช่างไฟฟ้า ๑-๓/๔	๑	๔,๘๗๐	๑๙,๑๐๐	๑๔๓,๘๒๐

๔) ปี ๒๕๕๗ มีความต้องการกำหนดตำแหน่ง เพิ่มขึ้น - ตำแหน่ง - อัตรา ดังนี้

ที่	ตำแหน่ง	จำนวน (คน)	เงินเดือน ขั้นต่ำ ระดับ (๑)	เงินเดือน ขั้นสูง ระดับ (๒)	เงินเดือนเฉลี่ยที่ต้องตั้งไว้ (๑) + (๒) / ๒ x ๑๒
-	-	-	-	-	-

๕) ตั้งงบประมาณรายจ่ายประจำปี ดังนี้

ที่	ปี ๒๕๕๕	ปี ๒๕๕๖	ปี ๒๕๕๗
๑	๑๒,๔๖๖,๙๕๙	๑๓,๗๑๓,๖๕๕	๑๕,๐๘๕,๐๒๐

หมายเหตุ การตั้งงบประมาณรายจ่ายประจำปี ให้เป็นไปตามแนวทางการจัดทำงบประมาณรายจ่ายประจำปีของ  
องค์กรปกครองส่วนท้องถิ่น โดยประมาณการใกล้เคียงกับปีงบประมาณที่ผ่านมา หรือปิดไปเพิ่ม ๑๐%

**ส่วนการศึกษา ศาสนา และวัฒนธรรม**

๑) ส่วนการศึกษา ศาสนา และวัฒนธรรม องค์การบริหารส่วนตำบลบ้านในดง มีอัตรากำลัง ปัจจุบันจำนวน - ตำแหน่ง - อัตรา ดังนี้

ที่	ตำแหน่ง	จำนวน (คน)	เงินเดือน คนละ	รวม	ขั้นที่เพิ่มในแต่ละปี		
					๒๕๕๕	๒๕๕๖	๒๕๕๗
-	-	-	-	-	-	-	-

๒) ปี ๒๕๕๕ มีความต้องการกำหนดตำแหน่ง เพิ่มขึ้น - ตำแหน่ง - อัตรา ดังนี้

ที่	ตำแหน่ง	จำนวน (คน)	เงินเดือน ขั้นต่ำ (๑)	เงินเดือน ขั้นสูง (๒)	เงินเดือนเฉลี่ยที่ต้องตั้งไว้ (๑) + (๒) / ๒ x ๑๒
-	นักบริหารงานการศึกษา ๖ (เป็น กรอบอัตรากำลังเดิมที่ว่าง)	๑	๑๓,๑๖๐	๒๘,๘๘๐	๒๕๒,๒๔๐
-	นักวิชาการศึกษา ๓-๖ว (เป็น กรอบอัตรากำลังเดิมที่ว่าง)	๑	๗,๑๔๐	๒๘,๘๘๐	๒๑๖,๑๒๐

๓) ปี ๒๕๕๖ มีความต้องการกำหนดตำแหน่ง เพิ่มขึ้น - ตำแหน่ง - อัตรา ดังนี้

ที่	ตำแหน่ง	จำนวน (คน)	เงินเดือน ขั้นต่ำ ระดับ (๑)	เงินเดือน ขั้นสูง ระดับ (๒)	เงินเดือนเฉลี่ยที่ต้องตั้งไว้ (๑) + (๒) / ๒ x ๑๒
-	-	-	-	-	-

๔) ปี ๒๕๕๗ มีความต้องการกำหนดตำแหน่ง เพิ่มขึ้น - ตำแหน่ง - อัตรา ดังนี้

ที่	ตำแหน่ง	จำนวน (คน)	เงินเดือน ขั้นต่ำ ระดับ (๑)	เงินเดือน ขั้นสูง ระดับ (๒)	เงินเดือนเฉลี่ยที่ต้องตั้งไว้ (๑) + (๒) / ๒ x ๑๒
-	-	-	-	-	-

๕) ตั้งงบประมาณรายจ่ายประจำปี ดังนี้

ที่	ปี ๒๕๕๕	ปี ๒๕๕๖	ปี ๒๕๕๗
๑	๑๒,๔๖๖,๙๕๙	๑๓,๗๑๓,๖๕๕	๑๕,๐๘๕,๐๒๐

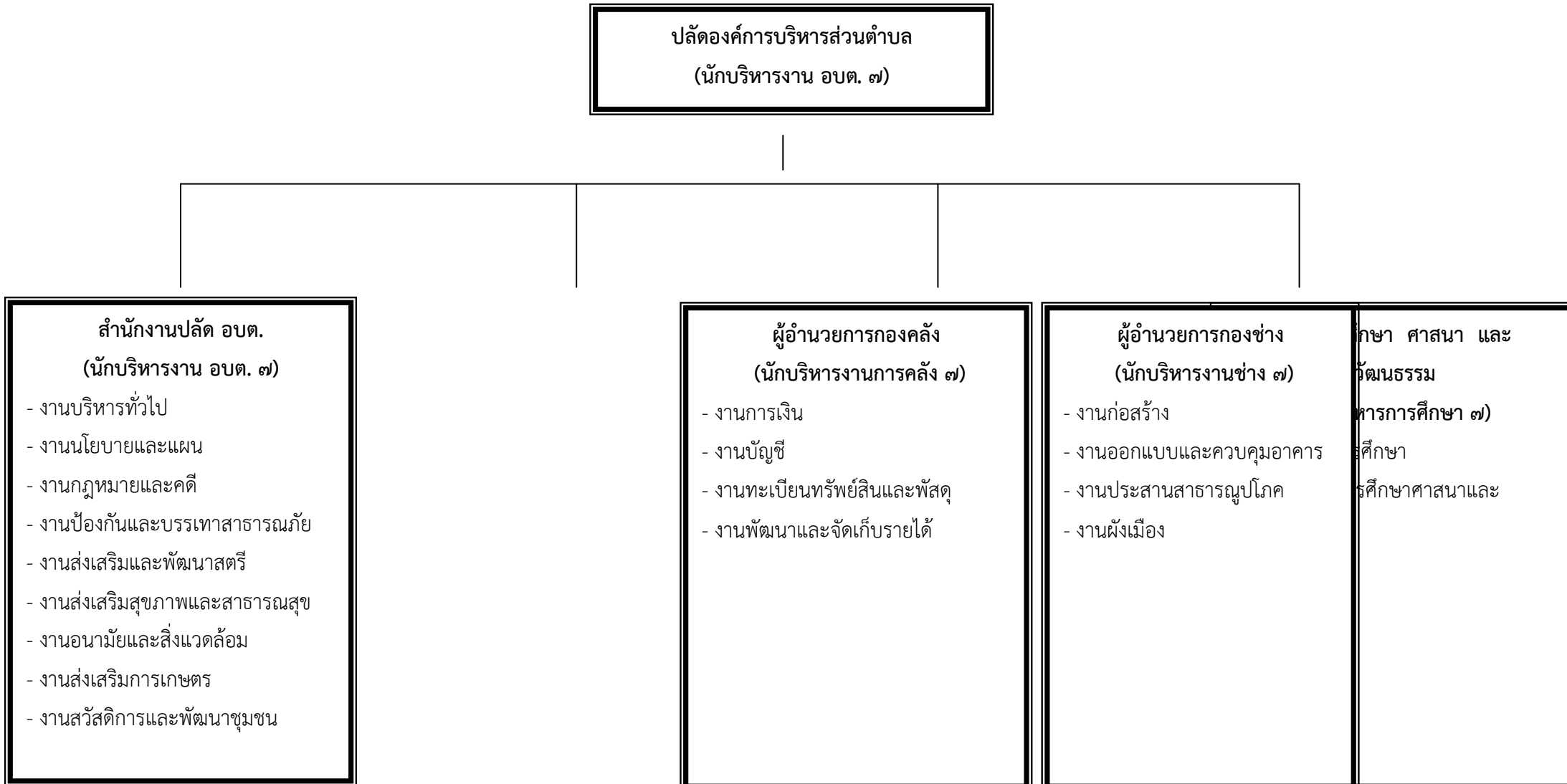
**หมายเหตุ** การตั้งงบประมาณรายจ่ายประจำปี ให้เป็นไปตามแนวทางการจัดทำงบประมาณรายจ่ายประจำปีของ  
องค์กรปกครองส่วนท้องถิ่น โดยประมาณการใกล้เคียงกับปีงบประมาณที่ผ่านมา หรือปิดไปเพิ่ม ๑๐%

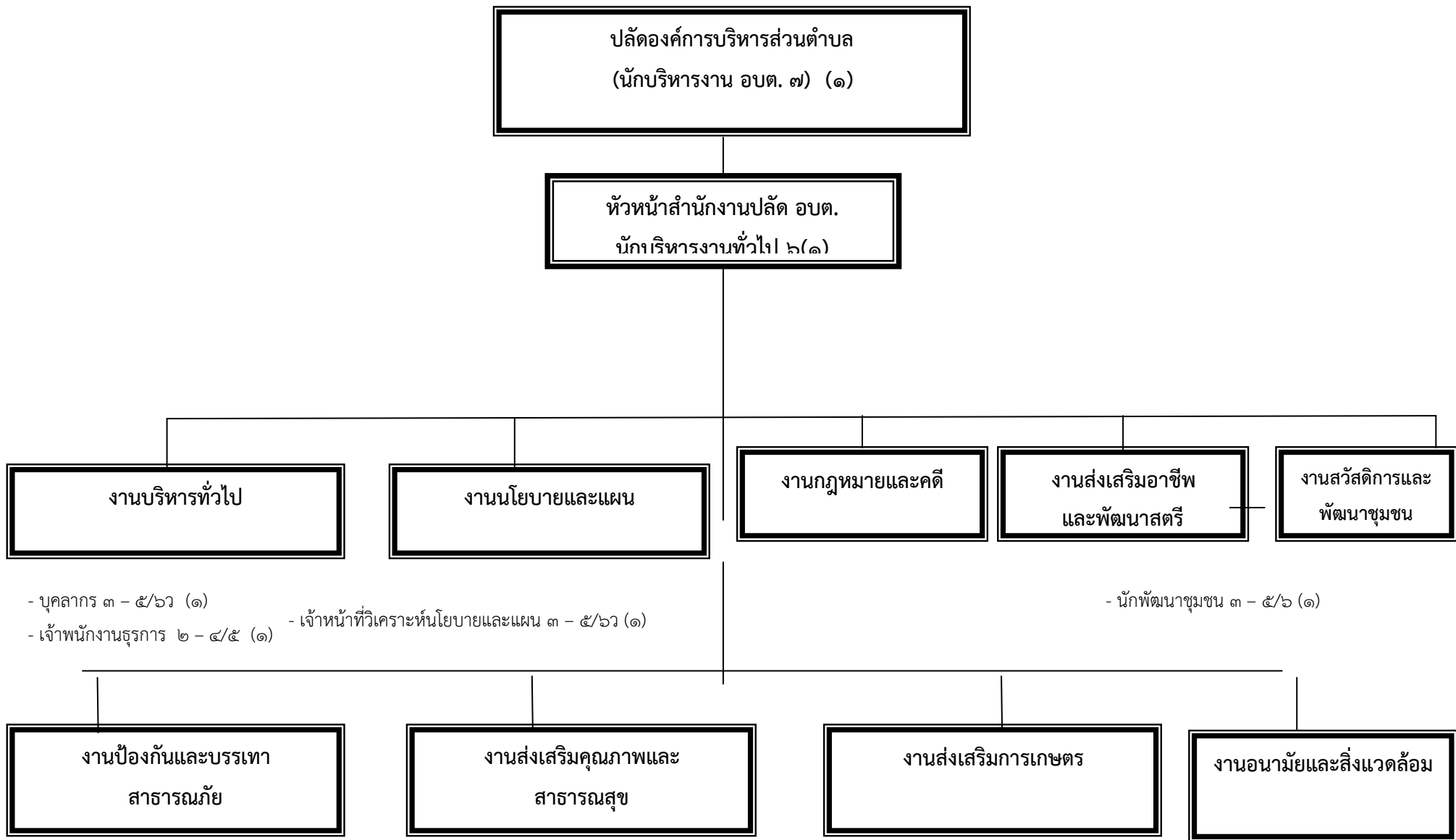
การวิเคราะห์อัตรากำลังเพิ่มของพนักงานส่วนตำบล องค์การบริหารส่วนตำบลบ้านในดง

ที่	ชื่อสายงาน	ระดับตำแหน่ง	จำนวนทั้งหมด	จำนวนที่มีอยู่ปัจจุบัน		อัตราตำแหน่งที่คาดว่าจะต้องใช้ในช่วงระยะเวลา ๓ ปีข้างหน้า			อัตรากำลังคนเพิ่ม/ลด			ภาระค่าใช้จ่ายที่เพิ่มขึ้น (๒)			ค่าใช้จ่ายรวม(๓)			หมายเหตุ
				จำนวน(คน)	เงินเดือน(๑)	๒๕๕๕	๒๕๕๖	๒๕๕๗	๒๕๕๕	๒๕๕๖	๒๕๕๗	๒๕๕๕	๒๕๕๖	๒๕๕๗	๒๕๕๕	๒๕๕๖	๒๕๕๗	
๑	ปลัด อบต. (นักบริหารงาน อบต.)	๗	๑	๑	๒๔๙,๔๘๐	๑	๑	๑	-	-	-	๑๑,๐๔๐	๑๐,๙๒๐	๑๑,๑๖๐	๒๖๐,๕๕๐	๒๗๑,๔๔๐	๒๘๒,๖๐๐	
	<b>สำนักงานปลัด</b>																	
๒	หัวหน้าสำนักปลัด (นักบริหารงานทั่วไป อบต.)	๖	๑	-	-	๑	๑	๑	+๑	-	-	๒๕๒,๒๔๐	๑๐,๐๒๐	๑๐,๐๒๐	๒๕๒,๒๔๐	๒๖๒,๒๖๐	๒๗๒,๒๘๐	
๓	เจ้าหน้าที่วิเคราะห์นโยบายและแผน	๕	๑	๑	๑๕๔,๐๘๐	๑	๑	๑	-	-	-	๗,๕๖๐	๗,๒๐๐	๗,๓๒๐	๑๖๑,๖๔๐	๑๖๘,๘๘๐	๑๗๖,๑๖๐	
๔	บุคลากร	๕	๑	๑	๑๓๒,๐๐๐	๑	๑	๑	-	-	-	๗,๔๔๐	๗,๔๔๐	๗,๒๐๐	๑๓๙,๔๔๐	๑๔๖,๘๘๐	๑๕๔,๐๘๐	
๕	นักพัฒนาชุมชน	๔	๑	๑	๑๑๖,๔๐๐	๑	๑	๑	-	-	-	๕,๘๘๐	๖,๑๒๐	๖,๐๐๐	๑๒๒,๒๘๐	๑๒๘,๔๐๐	๑๓๔,๔๐๐	
๖	เจ้าพนักงานธุรการ	๒-๔/๕	๑	-	-	๑	๑	๑	-	-	-	๑๗๔,๙๐๐	๖,๔๒๐	๖,๔๒๐	๑๗๔,๙๐๐	๑๘๑,๓๒๐	๑๘๗,๗๔๐	
๗	เจ้าหน้าที่ป้องกันและบรรเทาสาธารณภัย	๑-๓/๔	๑	-	-	-	-	๑	-	-	+๑	-	-	๑๔๓,๘๒๐	-	-	๑๔๓,๘๒๐	
	<b>ส่วนการคลัง</b>																	
๘	นักบริหารงานการคลัง	๗	๑	๑	๒๐๕,๒๐๐	๑	๑	๑	-	-	-	๑๐,๙๒๐	๑๑,๒๘๐	๑๐,๙๒๐	๒๑๖,๑๒๐	๒๒๗,๔๐๐	๒๓๘,๓๒๐	
๙	นักวิชาการการเงินและบัญชี	๔	๑	๑	๑๒๕,๒๘๐	๑	๑	๑	-	-	-	๖,๑๒๐	๖,๐๐๐	๖,๑๒๐	๑๓๑,๔๐๐	๑๓๗,๕๐๐	๑๔๓,๕๒๐	
๑๐	นักวิชาการจัดเก็บรายได้	๓-๕/๖ว	๑	-	-	๑	๑	๑	+๑	-	-	๒๑๖,๑๒๐	๗,๘๖๐	๗,๘๖๐	๒๑๖,๑๒๐	๒๒๓,๙๘๐	๒๓๑,๘๔๐	
๑๑	เจ้าพนักงานพัสดุ	๔	๑	๑	๑๒๘,๔๐๐	๑	๑	๑	-	-	-	๖,๐๐๐	๖,๐๐๐	๖,๒๔๐	๑๓๔,๔๐๐	๑๔๐,๔๐๐	๑๔๖,๖๔๐	
๑๒	เจ้าพนักงานจัดเก็บรายได้	๔	๑	๑	๑๒๕,๒๘๐	๑	๑	๑	-	-	-	๖,๑๒๐	๖,๐๐๐	๖,๑๒๐	๑๓๑,๔๐๐	๑๓๗,๕๐๐	๑๔๓,๕๒๐	
๑๓	เจ้าพนักงานการเงินและบัญชี	๒-๔/๕	๑	-	-	๑	๑	๑	-	-	-	๑๗๔,๙๐๐	๖,๔๒๐	๖,๔๒๐	๑๗๔,๙๐๐	๑๘๑,๓๒๐	๑๘๗,๗๔๐	
	<b>ส่วนโยธา</b>																	
๑๔	นักบริหารงานช่าง	๗	๑	๑	๒๐๕,๒๐๐	๑	๑	๑	-	-	-	๑๐,๙๒๐	๑๑,๒๘๐	๑๐,๙๒๐	๒๑๖,๑๒๐	๒๒๗,๔๐๐	๒๓๘,๓๒๐	
๑๕	ช่างโยธา	๒-๔/๕	๑	-	-	๑	๑	๑	+๑	-	-	๑๗๔,๙๐๐	๖,๔๒๐	๖,๔๒๐	๑๗๔,๙๐๐	๑๘๑,๓๒๐	๑๘๗,๗๔๐	
๑๖	ช่างโยธา	๑-๓/๔	๑	-	-	๑	๑	๑	-	-	-	๑๔๓,๘๒๐	๕,๑๐๐	๕,๑๐๐	๑๔๓,๘๒๐	๑๔๘,๙๒๐	๑๕๔,๐๒๐	
๑๗	ช่างไฟฟ้า	๑-๓/๔	๑	-	-	๑	๑	๑	-	+๑	-	-	๑๔๓,๘๒๐	๕,๑๐๐	-	๑๔๓,๘๒๐	๑๔๘,๙๒๐	
	<b>ส่วนการศึกษา ศาสนา และวัฒนธรรม</b>																	
๑๘	นักบริหารงานการศึกษา	๖	๑	-	-	๑	๑	๑	-	-	-	๒๕๒,๒๔๐	๑๐,๐๒๐	๑๐,๐๒๐	๒๕๒,๒๔๐	๒๖๒,๒๖๐	๒๗๒,๒๘๐	
๑๙	นักวิชาการศึกษา	๓-๕/๖ว	๑	-	-	๑	๑	๑	-	-	-	๒๑๖,๑๒๐	๗,๘๖๐	๗,๘๖๐	๒๑๖,๑๒๐	๒๒๓,๙๘๐	๒๓๑,๘๔๐	
(๔)	รวม		๑๙	๙	๑,๔๔๑,๓๒๐	๑๗	๑๘	๑๙	+๓	+๑	+๑	๑,๖๗๗,๒๔๐	๒๗๖,๑๘๐	๒๘๑,๐๔๐	๓,๑๑๘,๕๖๐	๓,๓๙๕,๗๔๐	๓,๖๗๕,๗๘๐	
(๕)	ประโยชน์ตอบแทนอื่น														๖๒๓,๗๑๒	๖๗๘,๙๔๘	๗๓๕,๑๕๖	
(๖)	ค่าจ้างพนักงานจ้าง+สวัสดิการ														๙๖๐,๒๔๐	๙๖๐,๒๔๐	๙๖๐,๒๔๐	
(๗)	รวมเป็นค่าใช้จ่ายบุคคลทั้งสิ้น														๔,๗๐๒,๕๑๒	๕,๐๓๓,๙๒๘	๕,๓๗๑,๑๗๖	
	ประมาณรายจ่าย														๑๒,๔๖๖,๙๕๙	๑๓,๗๑๓,๖๕๕	๑๕,๐๘๕,๐๒๐	
(๘)	คิดเป็นร้อยละ ๔๐ งบประมาณรายจ่ายประจำปี														๓๗.๗๒%	๓๖.๗๑%	๓๕.๖๑%	

แผนภูมิโครงสร้างแบ่งส่วนราชการตามแผนอัตรากำลัง ๓ ปี

โครงสร้างส่วนราชการองค์การบริหารส่วนตำบลบ้านในดง (ใหม่)





- บุคลากร ๓ - ๕/๖ว (๑)

- เจ้าพนักงานธุรการ ๒ - ๔/๕ (๑)

- เจ้าหน้าที่วิเคราะห์นโยบายและแผน ๓ - ๕/๖ว (๑)

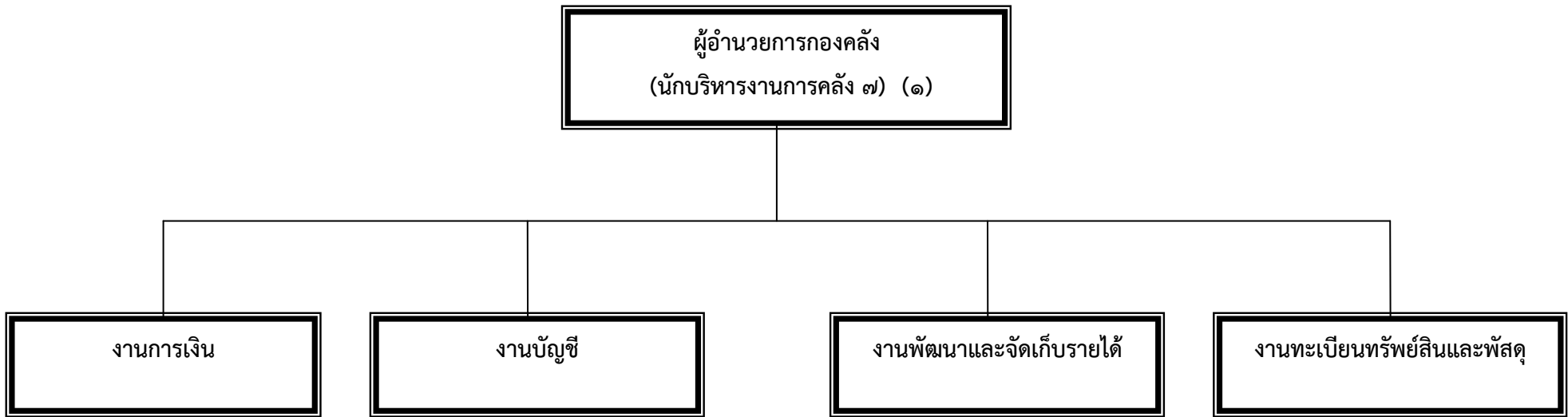
- นักพัฒนาชุมชน ๓ - ๕/๖ (๑)

- เจ้าหน้าที่ป้องกันและบรรเทาสาธารณภัย ๑-๓/๔ (๑)

ระดับ	๗	๗ว	๖	๖ว	๕	๔	๓	๒	๑	ลูกจ้างประจำ
-------	---	----	---	----	---	---	---	---	---	--------------

จำนวน	๑	-	๑	-	๒	๑	๑	๑	๒	-
-------	---	---	---	---	---	---	---	---	---	---

โครงสร้างส่วนการคลัง (ใหม่)



- นักวิชาการเงินและบัญชี ๓-๕/๖ว(๑)  
- เจ้าพนักงานการเงินและบัญชี ๒ - ๔/๕ (๑)

- นักวิชาการจัดเก็บรายได้ ๓-๕/๖ว(๑)  
- เจ้าพนักงานจัดเก็บรายได้ ๒ - ๔/๕ (๑)

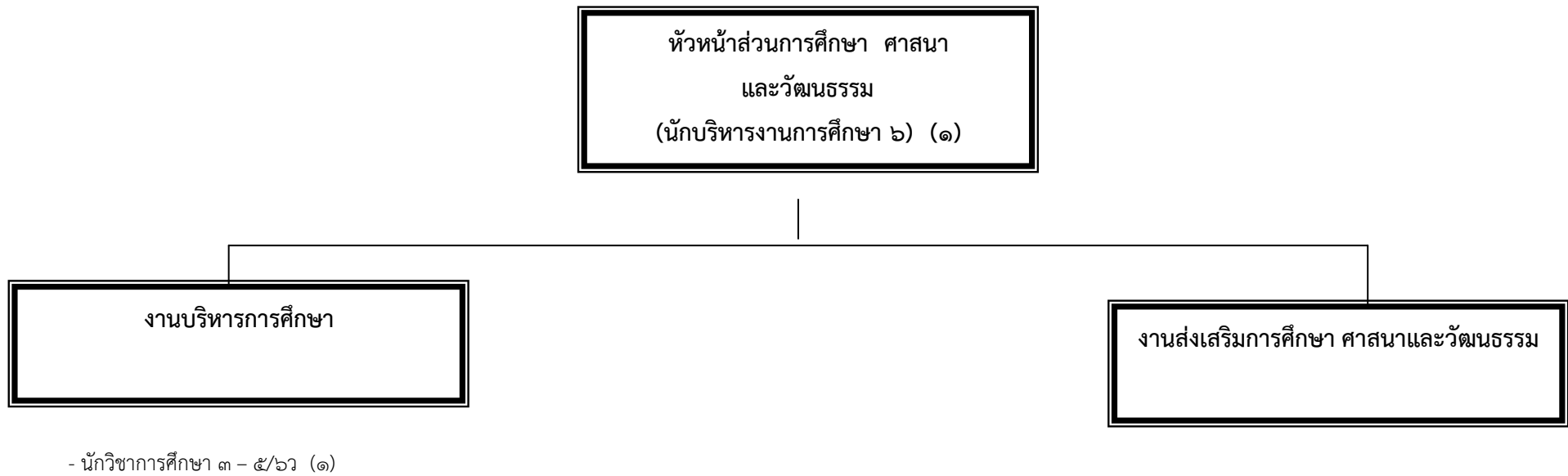
ระดับ	๗	๗ว	๖	๖ว	๕	๔	๓	๒	๑	ลูกจ้างประจำ
-------	---	----	---	----	---	---	---	---	---	--------------

จำนวน	๑	-	-	๑	๒	-	-	๒	-	-
-------	---	---	---	---	---	---	---	---	---	---





โครงสร้างส่วนการศึกษา ศาสนา และวัฒนธรรม



ระดับ	๗	๗ว	๖	๖ว	๕	๔	๓	๒	๑	ลูกจ้างประจำ
จำนวน	-	-	๑	-	-	-	๑	-	-	-



บัญชีแสดงการจัดคนลงสู่ตำแหน่งกรอบอัตรากำลังใหม่

ลำดับ	ชื่อ - สกุล	คุณวุฒิ	กรอบอัตรากำลังเดิม			กรอบอัตรากำลังใหม่			เงินเดือน	หมายเหตุ
			เลขที่ตำแหน่ง	ตำแหน่ง	ระดับ	เลขที่ตำแหน่ง	ตำแหน่ง	ระดับ		
๑	นายวิศิษฐ์ สังข์สุวรรณ	ปริญญาโท	๐๑-๐๑๐๑-๐๐๑	นักบริหารงาน อบต. (ปลัดองค์การบริหาร ส่วนตำบล)	๗	๐๑-๐๑๐๑-๐๐๑	นักบริหารงาน อบต. (ปลัดองค์การบริหาร ส่วนตำบล)	๗	๒๐,๗๙๐	
๒	<b>สำนักงานปลัด อบต.</b>				-	๐๑-๐๑๐๒-๐๐๑	นักบริหารงานทั่วไป (หัวหน้าสำนักปลัด อบต.)	๖	-	กำหนดเพิ่ม
๓	นางอาทิตยา คชกฤษ	ปริญญาตรี	๐๑-๐๒๐๑-๐๐๑	เจ้าหน้าที่วิเคราะห์ นโยบายและแผน	๕	๐๑-๐๒๐๑-๐๐๑	เจ้าหน้าที่วิเคราะห์ นโยบายและแผน	๕	๑๒,๘๔๐	
๔	นางบังเอิญ คำมูล	ปริญญาตรี	๐๑-๐๒๐๘-๐๐๑	บุคลากร	๕	๐๑-๐๒๐๘-๐๐๑	บุคลากร	๕	๑๑,๐๐๐	
๕	นางสาวดุขฎิ ปรีชากร	ปริญญาตรี	๐๑-๐๗๐๔-๐๐๑	นักพัฒนาชุมชน	๔	๐๑-๐๗๐๔-๐๐๑	นักพัฒนาชุมชน	๔	๙,๗๐๐	
๖	-	-	๐๑-๐๒๑๒-๐๐๑	เจ้าพนักงานธุรการ	๒-๔/๕	๐๑-๐๒๑๒-๐๐๑	เจ้าพนักงานธุรการ	๒-๔/๕	-	กรอบเดิมว่าง
๗					-	๐๑-๐๒๒๑-๐๐๑	เจ้าหน้าที่ป้องกันและ บรรเทาสาธารณภัย	๑-๓/๔	-	กำหนดเพิ่ม

ลำดับ	ชื่อ - สกุล	คุณวุฒิ	กรอบอัตรากำลังเดิม			กรอบอัตรากำลังใหม่			เงินเดือน	หมายเหตุ
			เลขที่ ตำแหน่ง	ตำแหน่ง	ระดับ	เลขที่ ตำแหน่ง	ตำแหน่ง	ระดับ		
๘	<b>ส่วนการคลัง</b> นางชัชชญา อางแสน	ปริญญาตรี	๐๔-๐๑๐๓-๐๐๑	นักบริหารงานการคลัง	๗	๐๔-๐๑๐๓-๐๐๑	นักบริหารงานการคลัง	๗	๑๗,๑๐๐	
๙	นางสาวชมภู คะชะมา	ปริญญาตรี	๐๔-๐๓๐๗-๐๐๑	นักวิชาการเงินและบัญชี	๔	๐๔-๐๓๐๗-๐๐๑	นักวิชาการเงินและบัญชี	๔	๑๐,๔๔๐	
๑๐	-	-	-	-	-	๐๔-๐๓๑๐-๐๐๑	นักวิชาการจัดเก็บรายได้	๓-๕/๖ว	-	กำหนดเพิ่ม
๑๑	นางดารุวรรณ จันท์สุข	ปริญญาตรี	๐๔-๐๓๑๓-๐๐๑	เจ้าพนักงานพัสดุ	๔	๐๔-๐๓๑๓-๐๐๑	เจ้าพนักงานพัสดุ	๔	๑๐,๗๐๐	
๑๒	นางนัฐวรรณ พันธุ์บ้านแหลม	ปริญญาตรี	๐๔-๐๓๐๙-๐๐๑	เจ้าพนักงานจัดเก็บรายได้	๔	๐๔-๐๓๐๙-๐๐๑	เจ้าพนักงานจัดเก็บรายได้	๔	๑๐,๔๔๐	
๑๓	-	-	๐๔-๐๓๐๖-๐๐๑	เจ้าพนักงานการเงิน และบัญชี	๒-๔/๕	๐๔-๐๓๐๖-๐๐๑	เจ้าพนักงานการเงิน และบัญชี	๒-๔/๕	-	กรอบเดิมว่าง

--	--	--	--	--	--	--	--	--	--	--

ลำดับ	ชื่อ - สกุล	คุณวุฒิ	กรอบอัตรากำลังเดิม			กรอบอัตรากำลังใหม่			เงินเดือน	หมายเหตุ
			เลขที่ตำแหน่ง	ตำแหน่ง	ระดับ	เลขที่ตำแหน่ง	ตำแหน่ง	ระดับ		
๑๔	<u>ส่วนโยธา</u> นายอุทัยวุฒิ กลิ่นกรุ่น	ปริญญาตรี	๐๕-๐๑๐๔-๐๐๑	นักบริหารงานช่าง	๗	๐๕-๐๑๐๔-๐๐๑	นักบริหารงานช่าง	๗	๑๗,๑๐๐	
๑๕	-	-	-	-	-	๐๕-๐๕๐๓-๐๐๑	นายช่างโยธา	๒-๔/๕	-	กำหนดเพิ่ม
๑๖	-	-	๐๕-๐๕๐๒-๐๐๑	ช่างโยธา	-	๐๕-๐๕๐๒-๐๐๑	ช่างโยธา	๑-๓/๔	-	กรอบเดิมว่าง
๑๗	-	-	-	-	-	๐๕-๐๕๒๓-๐๐๑	ช่างไฟฟ้า	๑-๓/๔	-	กำหนดเพิ่ม

	ส่วนการศึกษา ศาสนา และ วัฒนธรรม									
๑๘	-	-	๐๘-๐๑๐๘-๐๐๑	นักบริหารงานการศึกษา	๖	๐๘-๐๑๐๘-๐๐๑	นักบริหารงานการศึกษา	๖	-	กรอบเติมว่าง
๑๙	-	-	๐๘-๐๘๐๕-๐๐๑	นักวิชาการศึกษา	๓-๕/๖ว	๐๘-๐๘๐๕-๐๐๑	นักวิชาการศึกษา	๓-๕/๖ว	-	กรอบเติมว่าง

## แนวทางการพัฒนาพนักงานส่วนตำบล

๑. การพัฒนาผู้บริหาร
  - ๑.๑ การฝึกอบรมและสัมมนาตามหลักสูตรต่าง ๆ ที่จัดขึ้นเอง หรือหน่วยงานอื่นจัดอบรมสัมมนาอย่างน้อยปีละ ๑ ครั้ง
  - ๑.๒ การศึกษาดูงานเพื่อพัฒนาวิสัยทัศน์ อย่างน้อย ๒ ปี/ครั้ง
  - ๑.๓ ส่งเสริมการศึกษาต่อให้มีคุณวุฒิสอง
๒. การพัฒนาความชำนาญการ (สายปฏิบัติ)
  - ๒.๑ การฝึกอบรมสัมมนาอย่างน้อยปีละ ๑ ครั้ง
  - ๒.๒ ส่งเสริมการศึกษาต่อให้มีคุณวุฒิสองขึ้น
  - ๒.๓ การจัดหาเครื่องมือเครื่องใช้ให้เพียงพอต่อการปฏิบัติงาน
  - ๒.๔ การจัดประชุมเชิงปฏิบัติการ
๓. การพัฒนาข้าราชการบรรจุใหม่/การเปลี่ยนสายงาน
  - ๓.๑ การปฐมนิเทศ แนะนำชี้แจงก่อนบรรจุงานใหม่หรือนำที่จะเปลี่ยนสายงานใหม่
  - ๓.๒ การให้ทดลองปฏิบัติงานสำหรับบุคคลที่บรรจุใหม่ ภายใต้การสอนงานโดยบุคลากรที่มีความรู้ความสามารถในหน้าที่
  - ๓.๓ การทดลองการหมุนเวียนการปฏิบัติงานโดยให้มีการเปลี่ยนสายงาน เพื่อให้มีความรู้เบื้องต้นในงานหลาย ๆ ด้าน



ภาคผนวก



## ประกาศองค์การบริหารส่วนตำบลบ้านในดง

### เรื่อง ประกาศคุณธรรม จริยธรรม ของพนักงานและลูกจ้างขององค์การบริหารส่วนตำบลบ้านในดง

เพื่อให้พนักงานส่วนตำบลตลอดจนลูกจ้างขององค์การบริหารส่วนตำบลบ้านในดง ดำรงตนอยู่ในกรอบของการเป็นพนักงานที่ดีของรัฐอันจะนำมาซึ่งความพอใจของผู้รับบริการ ความเจริญรุ่งเรืองของประเทศชาติซึ่งจะทำให้เกิดประสิทธิภาพและประสิทธิผลในการปฏิบัติงานรวมทั้งสร้างความกลมไส่ ศรัทธาจากประชาชนทั่วไป

องค์การบริหารส่วนตำบลบ้านในดง จึงขอกำหนดคุณธรรมและจริยธรรมของพนักงานส่วนตำบลบ้านในดง เพื่อให้พนักงานส่วนตำบลองค์การบริหารส่วนตำบลบ้านในดงได้ยึดเป็นแนวทางการปฏิบัติงานดังนี้

๑. จะพึงปฏิบัติหน้าที่ด้วยความซื่อสัตย์ สุจริตและเที่ยงธรรมโดยปฏิบัติตัวตามจรรยาบรรณที่ดีของข้าราชการ คือ จรรยาบรรณต่อตนเอง จรรยาบรรณต่อเพื่อร่วมงาน จรรยาบรรณต่อผู้บังคับบัญชา จรรยาบรรณต่อผู้ใต้บังคับบัญชา และจรรยาบรรณต่อประชาชนและสังคม

๒. จะพึงปฏิบัติหน้าที่ราชการด้วยความอดสาหะเอาใจใส่ รมัดระวังรักษาประโยชน์ของทางราชการอย่างเต็มกำลังความสามารถ

๓. จะพึงปฏิบัติตนต่อผู้ร่วมงานด้วยความสุภาพเรียบร้อย รักษาความสามัคคี และไม่กระทำการอย่างใดอย่างหนึ่งอันเป็นการกลั่นแกล้งกัน

๔. จะพึงต้อนรับ ให้ความสะดวก ให้ความเป็นธรรมและให้การสงเคราะห์แก่ประชาชนผู้มาติดต่อราชการเกี่ยวกับหน้าที่ของตนโดยไม่ชักช้า ด้วยความสุภาพเรียบร้อย ไม่ดูหมิ่นเหยียดหยามหรือกดขี่ข่มเหงประชาชนผู้มาติดต่อราชการ

๕. จะพึงปฏิบัติหน้าที่ราชการโดยยึดหลักเกณฑ์การบริหารกิจการบ้านเมืองที่ดีขององค์กรปกครองส่วนท้องถิ่น ตามพระราชกฤษฎีกาว่าด้วยหลักเกณฑ์และวิธีการบริหารกิจการบ้านเมืองที่ดี พ.ศ.๒๕๔๖

จึงประกาศให้ทราบโดยทั่วกันและถือปฏิบัติตามประกาศนี้อย่างเคร่งครัด

ประกาศ ณ วันที่ ๓ เดือนมิถุนายน พ.ศ. ๒๕๕๔

(นายถนอง แสงศิลา)

นายกองค์การ

บริหารส่วนตำบลบ้านในดง



คำสั่งองค์การบริหารส่วนตำบลบ้านในดง

ที่ ๓๑ /๒๕๕๔

เรื่อง แต่งตั้งคณะกรรมการจัดทำแผนอัตรากำลัง ๓ ปี (พ.ศ. ๒๕๕๕-๒๕๕๗)

ตามประกาศคณะกรรมการพนักงานส่วนตำบลจังหวัดเพชรบุรี เรื่องหลักเกณฑ์และเงื่อนไขเกี่ยวกับการบริหารงานบุคคลขององค์การบริหารส่วนตำบล ข้อ ๑๓ กำหนดให้องค์การบริหารส่วนตำบลจัดทำแผนอัตรากำลังของพนักงานส่วนตำบลว่าจะมีตำแหน่งใด ระดับใด อยู่ในส่วนราชการใด จำนวนเท่าใด เพื่อเป็นกรอบในการกำหนดตำแหน่งและการใช้ตำแหน่งพนักงานส่วนตำบลเสนอให้คณะกรรมการพนักงานส่วนตำบล (ก.อบต.จังหวัด) พิจารณาให้ความเห็นชอบนั้น

เพื่อให้การจัดทำแผนอัตรากำลัง ๓ ปี(พ.ศ. ๒๕๕๕-๒๕๕๗) ขององค์การบริหารส่วนตำบลบ้านในดง ได้ดำเนินการไปโดยเรียบร้อยและถูกต้องตามวัตถุประสงค์ อาศัยอำนาจตามข้อ ๑๕ แห่ง ประกาศคณะกรรมการพนักงานส่วนตำบลจังหวัดเพชรบุรี จึงแต่งตั้งคณะกรรมการดำเนินการดังมีรายชื่อต่อไปนี้

- |                            |                             |                |
|----------------------------|-----------------------------|----------------|
| ๑. นายถนอง แสงศิลา         | ตำแหน่ง นายก อบต. บ้านในดง  | เป็นประธาน     |
| ๒. นายวิศิษฐ์ สังข์สุวรรณ  | ตำแหน่ง ปลัด อบต.บ้านในดง ๗ | เป็นกรรมการ    |
| ๓. นางชัชชญา อาจแสน        | ตำแหน่ง นักบริหารงานคลัง ๗  | เป็นกรรมการ    |
| ๔. นายอุทัยวุฒิ กลิ่นกรุ่น | ตำแหน่ง นักบริหารงานช่าง ๖  | เป็นกรรมการ    |
| ๖. นางบังเอิญ คำมูล        | ตำแหน่ง บุคลากร ๔           | เป็น เลขานุการ |

ให้คณะกรรมการจัดทำแผนอัตรากำลัง จัดทำแผนอัตรากำลังขององค์การบริหารส่วนตำบล โดยให้คำนึงถึงภารกิจ อำนาจหน้าที่ตามกฎหมายกำหนดแผนและขั้นตอนการกระจายอำนาจให้แก่องค์กรปกครองส่วนท้องถิ่น กฎหมายว่าด้วยสภาพตำบลและองค์การบริหารส่วนตำบล ลักษณะงานที่ต้องปฏิบัติ ความยากและคุณภาพของงาน และปริมาณงานของส่วนราชการต่าง ๆ ในองค์การบริหารส่วนตำบล ตลอดทั้งภาระค่าใช้จ่ายขององค์การบริหารส่วนตำบลที่จะต้องจ่ายในด้านบุคคล และการจัดสรรเงินงบประมาณขององค์การบริหารส่วนตำบล โดยกำหนดเป็นแผนอัตรากำลังขององค์การบริหารส่วนตำบล ในระยะเวลา ๓ ปี และแผนอัตรากำลังดังกล่าวอย่างน้อยจะต้องประกอบด้วยสาระสำคัญ ดังนี้

(๑) บทศึกษาวิเคราะห์อำนาจหน้าที่และภารกิจความรับผิดชอบขององค์การบริหารส่วนตำบล ในช่วงระยะเวลา ๓ ปี

(๒) บทศึกษาวิเคราะห์ความต้องการกำลังคนทั้งหมดขององค์การบริหารส่วนตำบลในช่วงระยะเวลา ๓ ปี ว่าต้องการกำลังคนประเภทใด ระดับใด จำนวนเท่าใด จึงจะสามารถปฏิบัติงาน ตามภารกิจที่อยู่ในอำนาจหน้าที่ และความรับผิดชอบได้อย่างมีประสิทธิภาพ

(๓) บทศึกษาวิเคราะห์ประเมินความต้องการกำลังคนที่มีอยู่ในปัจจุบันและกำลังคนที่ขาดอยู่และต้องการเพิ่มขึ้น อัตราความต้องการกำลังคนเพิ่มขึ้นเนื่องจากการขยายงานหรือได้รับมอบหมายเพิ่มขึ้น อัตราการสูญเสียกำลังคนในแต่ละปี

-๒-

(๔) บทศึกษาวิเคราะห์การวางแผนการใช้กำลังคน เป็นการวางแผนเพื่อให้มีการใช้กำลังคนที่มีอยู่ในองค์การบริหารส่วนตำบลให้เกิดประโยชน์สูงสุด โดยสำรวจและประเมินความรู้ความสามารถของกำลังคนที่มีอยู่ การพัฒนาหรือฝึกอบรมกำลังคนที่มีอยู่ให้มีประสิทธิภาพสูงขึ้น และใช้กำลังคนที่มีอยู่ให้เหมาะสมกับความรู้ความสามารถของแต่ละคน

(๕) การจัดโครงสร้างการแบ่งส่วนราชการ การกำหนดหน้าที่ความรับผิดชอบของแต่ละส่วนราชการ การแบ่งงานภายในส่วนราชการ การกำหนดตำแหน่งและระดับตำแหน่งต่างๆ โดยมีหลักเกณฑ์เบื้องต้น ดังนี้

(ก) กำหนดโครงสร้างการแบ่งส่วนราชการขององค์การบริหารส่วนตำบล ให้เป็นไปตามประกาศกำหนดส่วนราชการขององค์การบริหารส่วนตำบล

(ข) การกำหนดตำแหน่งพนักงานส่วนตำบลและระดับตำแหน่งพนักงานส่วนตำบลประจำในส่วนราชการต่างๆ ตามโครงสร้างการแบ่งส่วนราชการตาม(ก) โดยพิจารณากำหนดตำแหน่งเป็นตำแหน่งใด สายงานใด ระดับใด และมีจำนวนเท่าใด ให้เป็นไปตามแผนอัตรากำลังพนักงานส่วนตำบลที่องค์การบริหารส่วนตำบลจัดทำขึ้น โดยได้รับความเห็นชอบจากคณะกรรมการพนักงานส่วนตำบล ( ก.อบต.จังหวัด ) แล้ว

(ค) ตำแหน่งพนักงานส่วนตำบล ที่กำหนดในส่วนราชการตาม(ข) ต้องเป็นตำแหน่งสายงานที่คณะกรรมการกลางพนักงานส่วนตำบล ( ก.อบต.) ได้จัดทำมาตรฐานกำหนดตำแหน่งไว้แล้ว สำหรับตำแหน่งผู้ปฏิบัติงานในสายงานที่เริ่มต้นจากระดับ ๑ ระดับ ๒ หรือระดับ ๓ ทุกตำแหน่งสายงาน ให้กำหนดตำแหน่งเป็นตำแหน่งระดับควบ เป็นระดับ ๑-๓ ระดับ ๒-๔ หรือระดับ ๓-๕ แล้วแต่กรณี

(ง) การกำหนดตำแหน่งพนักงานส่วนตำบลตามแผนอัตรากำลัง ให้กำหนดเป็นแผนอัตรากำลังขององค์การบริหารส่วนตำบล ในระยะเวลา ๓ ปี โดยให้แสดงกรอบอัตรากำลังขององค์การบริหารส่วนตำบลทั้งหมด และการกำหนดตำแหน่งเพิ่มเติมเป็นรอบปีทีหนึ่ง ปีที่สอง และปีที่สาม

(๖) เสนอแผนอัตรากำลังให้ ก.อบต.จังหวัดเพชรบุรีให้ความเห็นชอบต่อไป

ทั้งนี้ ตั้งแต่บัดนี้ เป็นต้นไป

สั่ง ณ วันที่ ๒๓ เดือน มีนาคม พ.ศ. ๒๕๕๔

(ลงชื่อ)

(นายถนอง แสงศิลา)

นายกองค์การบริหารส่วนตำบลบ้านในดง

บันทึกรายงานการประชุม

คณะกรรมการการจัดทำและปรับแผนอัตรากำลัง ๓ ปี

ครั้งที่ ๑ /๒๕๕๔

วันที่ ๒ มิถุนายน ๒๕๕๔

ณ ที่ทำการองค์การบริหารส่วนตำบลบ้านในดง

ผู้เข้าร่วมประชุม

ลำดับที่	ชื่อ-สกุล	ตำแหน่ง	ลายมือชื่อ	หมายเหตุ
๑.	นายถนอง แสงศิลา	นายก อบต.	ถนอง แสงศิลา	

๒.	นายวิศิษฐ์ สังข์สุวรรณ	ปลัด อบต.	วิศิษฐ์ สังข์สุวรรณ
๓.	นายอุทัยวุฒิ กลิ่นกรุ่น	หัวหน้าส่วนโยธา	อุทัยวุฒิ กลิ่นกรุ่น
๔.	นางชัชชญา อางแสน	หัวหน้าส่วนการคลัง	ชัชชญา อางแสน
๕.	นางบังเอิญ คำมูล	บุคลากร	บังเอิญ คำมูล

**เริ่มประชุม ๑๓.๐๐ น.**

เมื่อที่ประชุมพร้อมแล้ว นาย อดอง แสงศิลา นายก อบต. บ้านในดง ประธานที่ประชุมได้กล่าวเปิดประชุม ดังนี้

**ระเบียบวาระที่ ๑ เรื่องประธานแจ้งให้ทราบ**

นายก อบต. - ด้วยขณะนี้แผนอัตรากำลัง ๓ ปี (๒๕๕๒ - ๒๕๕๔) ของ อบต. บ้านในดง ใกล้ครบกำหนด ระยะเวลาแล้วจำเป็นต้องมีการจัดทำแผนอัตรากำลัง ๓ ปี (๒๕๕๕ - ๒๕๕๗) จึงเรียกประชุม คณะกรรมการดังกล่าวในวันนี้

มติที่ประชุม - รับทราบ

**ระเบียบวาระที่ ๒ เรื่องการรับรองรายงานการประชุมครั้งที่แล้ว**

- ไม่มี -

**ระเบียบวาระที่ ๓ เรื่องการจัดทำแผนอัตรากำลัง ๓ ปี (๒๕๕๕ - ๒๕๕๗)**

นายก อบต. - เชิญปลัด อบต. ชี้แจง

ปลัด อบต. - การจัดทำแผนอัตรากำลัง ๓ ปี ในวันนี้เป็นการจัดทำแผนกำลังคน ที่จะนำมาใช้ในอีก ๓ ปี ข้างหน้า และทาง ก.อบต. จังหวัดเพชรบุรี ให้มีการปรับปรุงแผนได้ปีละ ๑ ครั้ง ดังนั้นการจัดทำแผนในครั้งนี้จะทำให้ครอบคลุมที่สุด ตามหนังสือสั่งการคณะกรรมการกลางพนักงานส่วนตำบล ได้กำหนดหลักเกณฑ์การบริหารงานบุคคลขององค์กรปกครองส่วนท้องถิ่น โดยให้องค์กรปกครองส่วนท้องถิ่นจัดทำแผนอัตรากำลัง ๓ ปี เพื่อเป็นกรอบในการกำหนดตำแหน่งให้สอดคล้องเหมาะสมกับปริมาณงานและภารกิจขององค์กร คณะกรรมการจัดทำแผนอัตรากำลังขององค์การบริหารส่วนตำบลบ้านในดง ซึ่งมีนายกองค์การบริหารส่วนตำบลบ้านในดง เป็นประธาน เห็นสมควรให้จัดทำแผนอัตรากำลัง ๓ ปี โดยมีขอบเขตเนื้อหาครอบคลุมในเรื่องต่างๆ ดังต่อไปนี้

๓.๑ วิเคราะห์ภารกิจ อำนาจหน้าที่ความรับผิดชอบขององค์การบริหารส่วนตำบลบ้านในดง ตามพระราชบัญญัติสภาตำบลและองค์การบริหารส่วนตำบล พ.ศ. ๒๕๓๗ และตาม

พระราชบัญญัติกำหนดแผนและขั้นตอนการกระจายอำนาจให้องค์กรปกครองส่วนท้องถิ่น พ.ศ. ๒๕๔๒ ตลอดจนกฎหมายอื่น ให้สอดคล้องกับแผนพัฒนาเศรษฐกิจและสังคมแห่งชาติ แผนพัฒนาจังหวัด แผนพัฒนาอำเภอ แผนพัฒนาตำบล นโยบายของรัฐบาลและสภาพปัญหาของตำบลบ้านในดง

๓.๒ กำหนดโครงสร้างการแบ่งส่วนราชการภายในและการจัดระบบงาน เพื่อรองรับภารกิจตามอำนาจหน้าที่ความรับผิดชอบให้สามารถแก้ปัญหาของจังหวัดเพชรบุรี ได้อย่างมีประสิทธิภาพ

๓.๓ กำหนดตำแหน่งในสายงานต่าง ๆ จำนวนตำแหน่งและระดับตำแหน่งให้เหมาะสมกับภาระหน้าที่ความรับผิดชอบ ปริมาณงานและคุณภาพของงานรวมทั้งสร้างความก้าวหน้าในสายอาชีพของกลุ่มงานต่าง ๆ

๓.๔ จัดทำกรอบอัตรากำลัง ๓ ปี โดยภาระค่าใช้จ่ายด้านการบริหารงานบุคคลต้องไม่เกินร้อยละ ๔๐ ของงบประมาณรายจ่ายทั้งปี

๓.๕ ให้พนักงานส่วนตำบลทุกคนได้รับการพัฒนาความรู้ความสามารถอย่างน้อยปีละ ๑ ครั้ง

๓.๖ ให้ใช้หลักสูตรการจัดบุคลากรให้เหมาะสมกับงาน เพื่อประสิทธิภาพในการทำงานที่ดีขึ้น

๓.๗ ให้ใช้หลักการบริหารงานบุคคลที่ดี

นายก อบต.

- ให้เจ้าหน้าที่บุคลากร ชี้แจงกรอบอัตรากำลังที่มีอยู่ขณะนี้

บุคลากร

ตามที่องค์การบริหารส่วนตำบลบ้านในดง ได้กำหนดภารกิจที่องค์การบริหารส่วนตำบล จำเป็นจะต้องดำเนินการตามอำนาจหน้าที่โดยกำหนดโครงสร้างส่วนราชการ เป็น ๔ ส่วน ทำให้จำเป็นต้องกำหนดตำแหน่งของการใช้บุคลากรตามภารกิจและตามโครงสร้างส่วนราชการ แยกออกตามแต่ละส่วนราชการได้ดังนี้

ปลัดองค์การบริหารส่วนตำบลบ้านในดง

- ปลัดองค์การบริหารส่วนตำบล (นักบริหารงาน อบต. ๗) จำนวน ๑ อัตรา (เดิม)

๑. สำนักปลัดองค์การบริหารส่วนตำบล ประกอบด้วย

- นักบริหารงานทั่วไป ๖ (หัวหน้าสำนักปลัด) จำนวน ๑ อัตรา (ใหม่)

(กำหนดเพิ่มในปี ๒๕๕๕)

- เจ้าหน้าที่วิเคราะห์นโยบายและแผน ๕ จำนวน ๑ อัตรา (เดิม)

- บุคลากร ๕ จำนวน ๑ อัตรา (เดิม)

- นักพัฒนาชุมชน ๔ จำนวน ๑ อัตรา (เดิม)

- เจ้าพนักงานธุรการ ๒-๔/๕ จำนวน ๑ อัตรา (เดิมว่าง)

- เจ้าหน้าที่ป้องกันและบรรเทาสาธารณภัย ๑-๓/๔ จำนวน ๑ อัตรา (ใหม่)  
(กำหนดเพิ่มในปี ๒๕๕๗)

๒. ส่วนการคลัง ประกอบด้วย

- หัวหน้าส่วนการคลัง (นักบริหารงานคลัง ๗) จำนวน ๑ อัตรา (เดิม)
- นักวิชาการเงินและบัญชี ๔ จำนวน ๑ อัตรา (เดิม)
- เจ้าพนักงานพัสดุ ๔ จำนวน ๑ อัตรา (เดิม)
- เจ้าพนักงานการเงินและบัญชี ๒-๔/๕ จำนวน ๑ อัตรา (เดิมว่าง)
- เจ้าพนักงานจัดเก็บรายได้ ๔ จำนวน ๑ อัตรา (เดิม)
- นักวิชาการจัดเก็บรายได้ ๓ - ๕/๖ว จำนวน ๑ อัตรา (ใหม่)  
(กำหนดเพิ่มในปี ๒๕๕๕)

๓. ส่วนโยธา ประกอบด้วย

- หัวหน้าส่วนโยธา (นักบริหารงานช่าง (๗) จำนวน ๑ อัตรา (เดิม)
- นายช่างโยธา ๒-๔/๕ จำนวน ๑ อัตรา (ใหม่)  
(กำหนดเพิ่มในปี ๒๕๕๕)
- ช่างโยธา ๑-๓/๔ จำนวน ๑ อัตรา (เดิมว่าง)
- ช่างไฟฟ้า ๑-๓/๔ จำนวน ๑ อัตรา (ใหม่)  
(กำหนดเพิ่มในปี ๒๕๕๖)

๔. ส่วนการศึกษา ศาสนา และวัฒนธรรม ประกอบด้วย

- นักบริหารงานศึกษา ๖ จำนวน ๑ อัตรา (เดิมว่าง)
- นักวิชาการศึกษา ๓-๕/๖ว จำนวน ๑ อัตรา (เดิมว่าง)

นายก อบต.

ปลัด อบต.

- ขอให้แต่ละส่วนอธิบายถึงเหตุผลความจำเป็นที่ต้องการอัตรากำลังเพิ่มในแต่ละส่วน
- เหตุผลของการกำหนดตำแหน่งเพิ่ม ในส่วนของสำนักปลัด เจ้าหน้าที่ป้องกันและบรรเทาสาธารณภัย ๑-๓/๔ จำนวน ๑ อัตรา (กำหนดเพิ่มในปี ๒๕๕๗) อันเนื่องมาจากภารกิจหลักของ อบต.ในปัจจุบัน มีกำลัง อปพร.ในการรักษาความสงบเรียบร้อยภายในตำบลแต่ขาดเจ้าหน้าที่ในการดำเนินการจัดการปฏิบัติงานเกี่ยวกับการป้องกันและบรรเทาสาธารณภัย ซึ่งคาดว่าภายในปี ๒๕๕๗ อปพร.จะมีกำลังคนที่เพิ่มมากขึ้นอบต.จึงจำเป็นต้องมีผู้คอยกำกับดูแลงาน เกี่ยวกับเจ้าหน้าที่ป้องกันและบรรเทาสาธารณภัย

นักบริหารงานการคลัง

- เหตุผลของการกำหนดตำแหน่ง นักวิชาการจัดเก็บรายได้ ๓ - ๕/๖ว จำนวน ๑ อัตรา (กำหนดเพิ่มในปี ๒๕๕๕) เพื่อรองรับเจ้าหน้าที่ที่จะสอบเปลี่ยนสายงานไปสู่ตำแหน่งที่สูงขึ้น และเพื่อเป็นการสนับสนุนให้เจ้าหน้าที่ในองค์กรมีความเจริญก้าวหน้าในหน้าที่การงานที่ตนเองทำอยู่ประกอบด้วย เพื่อปฏิบัติงานเกี่ยวกับ การจัดเก็บภาษีต่างๆ จัดเก็บภาษี



อากร ค่าธรรมเนียมต่างๆ และรายได้อื่นของ อบต. การตรวจรับแบบแสดงรายการคำร้อง หรือคำขอของผู้เสีย ภาษีและค่าธรรมเนียม ปรับปรุงแบบแสดงรายการคำร้อง คำขอของผู้เสียภาษีให้เหมาะสม รับชำระเงินเขียนใบเสร็จรับเงินและลงบัญชี จัดทำทะเบียนและรายการต่างๆ เก็บรักษาหลักฐานการเสียภาษี ค่าธรรมเนียมและรายได้อื่นๆ ของ อบต.

นักบริหารงานช่าง  
ส่วนโยธา

- เหตุผลของการกำหนดตำแหน่ง นายช่างโยธา ๒-๔/๕ จำนวน ๑ อัตรา (กำหนดเพิ่มในปี ๒๕๕๕) และตำแหน่ง ช่างไฟฟ้า ๑-๓/๔ จำนวน ๑ อัตรา (กำหนดเพิ่มในปี ๒๕๕๖) อันเนื่องมาจาก อบต.บ้านในดงในส่วนของโยธาไม่มีการบรรจุเจ้าหน้าที่ที่เป็นข้าราชการส่วนท้องถิ่น ซึ่ง อบต.ได้สังเกตเห็นถึงปัญหาในเรื่องของการทำงานที่จำเป็นต้องมีบุคลากรที่จะปฏิบัติงานเกี่ยวกับงานโยธาธิการ จึงมีความจำเป็นต้องขอกำหนดตำแหน่งเพิ่ม เพื่อรองรับภารกิจของงานส่วนโยธาที่เพิ่มมากขึ้นในเรื่องของงานถ่ายโอนงบประมาณ งานประจำ และการช่วยเหลือหน่วยราชการอื่น

นายก อบต. - ขอให้ที่ประชุมร่วมกันพิจารณาว่าเหมาะสมหรือไม่ และขอมติที่ประชุมรับรอง

มติที่ประชุม - ได้พิจารณาแล้วว่ามิตเห็นสมควรตามนี้

#### ระเบียบวาระที่ ๔ เรื่องอื่นๆ

##### ๔.๑ การประกาศคุณธรรม จริยธรรมของพนักงานและลูกจ้าง

นายก อบต. - เรื่อง ประกาศคุณธรรม จริยธรรม ของพนักงานและลูกจ้างขององค์การบริหารส่วนตำบลบ้านในดงนั้น ผมขอให้มีการประกาศ พร้อมกับย้ำเตือนให้พนักงานทุกคนถือปฏิบัติตามประกาศด้วย ซึ่งผมขอให้เจ้าหน้าที่ดำเนินการจัดทำเอกสารและติดประกาศให้พนักงานทุกคนได้รับทราบและถือปฏิบัติ

มติที่ประชุม รับทราบ

นายก อบต. - ไม่ทราบว่าจะมีเรื่องอะไรอีกหรือไม่ ถ้าไม่มี ผมก็ขอปิดประชุม

ปิดประชุม เวลา ๑๔.๓๐ น.

(ลงชื่อ) บังเอิญ คำมูล ผู้จดยางานการประชุม  
(นางบังเอิญ คำมูล)

บุคลากร

ลงชื่อ ถนอง แสงศิลา ผู้ตรวจรายงานการประชุม  
(นายถนอง แสงศิลา)  
นายกองค์การบริหารส่วนตำบลบ้านในดง

อัตรากำลังพนักงานส่วนตำบล (เดิม)

องค์การบริหารส่วนตำบลบ้านในดง

ลำดับที่	ชื่อ - สกุล	ตำแหน่ง	อัตราเงินเดือน/บาท
๑	<u>สำนักปลัด</u> นายวิศิษฐ์ สังข์สุวรรณ	ปลัด อบต. (นักบริหารงาน อบต. ๗)	๒๓,๐๘๐.-
๒	นางอาทิตยา คชภุช	หัวหน้าสำนักปลัด ๖	๑๔,๓๐๐.-
๓	-	เจ้าหน้าที่วิเคราะห์นโยบายและแผน ๓-๕/๖	ว่าง
๔	นางบังเอิญ คำมูล	บุคลากร ๕	๑๒,๕๓๐.-
๕	นางสาวดุขฎิ ปรีชากร	นักพัฒนาชุมชน ๕	๑๑,๐๐๐.-
๖	-	เจ้าหน้าที่ป้องกันและบรรเทาสาธารณภัย ๑-๓/๔	ว่าง
๗	<u>พนักงานจ้างตามภารกิจ</u> -	ผู้ช่วยเจ้าหน้าที่วิเคราะห์นโยบายและแผน	ว่าง
๘	นางสาวเนตรชนก น้อยนัก	ผู้ช่วยเจ้าหน้าที่บันทึกข้อมูล	๖,๒๗๐
๙	นายอนุกุล อยู่ฉิม	พนักงานขับรถ	๗,๖๔๐
๑๐	<u>กองคลัง</u> นางซัชชญา อาจแสน	ผู้อำนวยการกองคลัง (นักบริหารงานการเงินและบัญชี ๗)	๑๙,๔๑๐.-
๑๑	นางนัฐวรรณ พันธุ์บ้านแหลม	นักวิชาการจัดเก็บรายได้ ๕	๑๑,๙๒๐.-
๑๒	นางสาวชมภู คชะมา	นักวิชาการเงินและบัญชี ๕	๑๑,๖๒๐.-

๑๓	นางดารุวรรณ จันท์สุข	เจ้าพนักงานพัสดุ ๕	๑๒,๒๔๐.-
๑๔	-	เจ้าพนักงานการเงินและบัญชี ๒-๔/๕	-
๑๕	-	เจ้าพนักงานจัดเก็บรายได้ ๒-๔/๕	-
	<u>พนักงานจ้างตามภารกิจ</u>		
๑๖	นางสาวณัชพร ล้ำเลิศ	ผู้ช่วยเจ้าหน้าที่การเงินและบัญชี	๖,๒๗๐

ลำดับที่	ชื่อ - สกุล	ตำแหน่ง	อัตราเงินเดือน/บาท
	<u>กองช่าง</u>		
๑๗	นายอุทัยวุฒิ กลิ่นกรุ่น	ผู้อำนวยการกองช่าง (นักบริหารงานช่าง ๗)	๑๙,๔๑๐.-
๑๘	-	นายช่างโยธา ๒-๔/๕	ว่าง
๑๙	-	ช่างไฟฟ้า ๑-๓/๔	ว่าง
๒๐	-	ช่างโยธา ๑-๓/๔	ว่าง
	<u>พนักงานจ้างตามภารกิจ</u>		
๒๑	นางสาวนิภา ศิริพันธ์	ผู้ช่วยเจ้าหน้าที่ธุรการ	๖,๒๗๐
๒๒	นายนิพนธ์ สีนาก	ผู้ช่วยช่างไฟฟ้า	๖,๒๗๐
๒๓	-	ผู้ช่วยช่างโยธา	ว่าง
	<u>ส่วนการศึกษา ศาสนา และ วัฒนธรรม</u>		
๒๔		นักบริหารงานศึกษา ๖	ว่าง
๒๕		นักวิชาการศึกษา ๓-๕/๖	ว่าง
๒๖	นางสาวขวัญเรือน บุญอยู่	ครูผู้ดูแลเด็ก (อันดับครูผู้ช่วย)	๑๒,๕๓๐
	<u>พนักงานจ้างตามภารกิจ</u>		
๒๗	นางชุตติกาญจน์ คำเพ็ง	ปฏิบัติหน้าที่ดูแลเด็กเล็ก	๗,๙๕๐
๒๘	นางเตือนใจ พันธุ์นุ้ย	ปฏิบัติหน้าที่ดูแลเด็กเล็ก	๗,๐๕๐
รวมทั้งสิ้น			๑๙๕,๗๖๐





